

令和2年5月

伊那市議会臨時会議案
関係資料

令和2年5月12日

令和2年5月伊那市議会臨時会議案関係資料目次

議案第1号関係資料(1)	伊那市税条例等改正概要……………	3
議案第1号関係資料(2)	伊那市税条例新旧対照表(第1条関係)……………	4
議案第1号関係資料(3)	伊那市税条例新旧対照表(第2条関係)……………	22
議案第1号関係資料(4)	伊那市税条例等の一部を改正する条例新旧対照表(第3条関係)……………	31
議案第1号関係資料(5)	伊那市都市計画税条例新旧対照表……………	35
議案第1号関係資料(6)	伊那市国民健康保険税条例新旧対照表……………	39
議案第1号関係資料(7)	伊那市税条例の一部を改正する条例新旧対照表(附則第10条関係)……………	41
議案第1号関係資料(8)	伊那市税条例等の一部を改正する条例新旧対照表(附則第11条関係)……………	43
議案第1号関係資料(9)	伊那市税条例等の一部を改正する条例新旧対照表(附則第12条関係)……………	44
議案第1号関係資料(10)	伊那市税条例等の一部を改正する条例新旧対照表(附則第13条関係)……………	45
議案第2号関係資料	伊那市介護保険条例新旧対照表……………	49
議案第7号関係資料(1)	竜北地域交流センター(仮称)建設建築工事説明資料……………	50
議案第7号関係資料(2)	竜北地域交流センター(仮称)建設建築工事配置図……………	51
議案第7号関係資料(3)	竜北地域交流センター(仮称)建設建築工事平面図……………	52
議案第7号関係資料(4)	竜北地域交流センター(仮称)建設建築工事立面図……………	55
議案第8号関係資料	事故の概要……………	56
議案第9号関係資料	伊那市手数料徴収条例新旧対照表……………	57

議案第1号関係資料(1)

伊那市税条例等改正概要

改 正 事 項	関係条項	施行期日
<p>1 市民税関係 未婚のひとり親に対する税制上の措置及び寡婦（寡夫）控除の見直し等を行い、婚姻歴の有無や性別にかかわらず、子を有するひとり親の控除を創設するもの</p>	伊那市税条例 第24条、第34条の2	令和3年1月1日
<p>2 固定資産税関係 (1) 所有者不明土地等について、調査を尽くしても所有者が不明の場合に使用者課税の制度化を行うもの (2) 所有者不明土地等について、現に所有している者（相続人等）による申告の制度化を行うもの (3) 再生可能エネルギー発電施設における水力発電施設（出力5,000Kw以上）の課税標準特例措置の改正 特例率 4分の3（現行3分の2） (4) 浸水被害軽減地区の指定を受けた土地に係る課税標準特例措置の創設 特例率 3分の2</p>	伊那市税条例 第54条 第74条の3 附則第10の2第10項 附則第10の2第18項	令和2年4月1日 令和2年4月1日 令和2年4月1日 令和2年4月1日
<p>3 たばこ税関係 国のたばこ税と同様に、軽量の葉巻たばこ1本を紙巻たばこ1本に換算する方法へ2段階で見直しを行うもの 令和2年10月1日 0.7本 令和3年10月1日 1本</p>	伊那市税条例 第94条	令和2年10月1日 令和3年10月1日
<p>4 都市計画税関係 法律改正に伴う引用条項を改正するもの</p>	伊那市都市計画税条例 第2条、附則第3項から第5項まで、附則第7項から第12項まで、附則第14項	令和2年4月1日
<p>5 国民健康保険税関係 (1) 課税限度額の引上げ ア 基礎課税額 61万円→63万円 イ 介護納付金課税額 16万円→17万円 (2) 低所得者における負担軽減措置の拡充 ア 5割軽減対象世帯 28万円→28万5,000円 イ 2割軽減対象世帯 51万円→52万円</p>	伊那市国民健康保険税条例 第2条 第23条	令和2年4月1日 令和2年4月1日

議案第1号関係資料(2)

伊那市税条例新旧対照表（第1条関係）

（傍線の部分は改正部分）

旧	新
<p>（個人の市民税の非課税の範囲）</p> <p>第24条 次の各号のいずれかに該当する者に対しては、市民税（第2号に該当する者にあつては、第53条の2の規定により課する所得割（以下「分離課税に係る所得割」という。）を除く。）を課さない。ただし、法の施行地に住所を有しない者については、この限りでない。</p> <p>(1) 略</p> <p>(2) 障害者、未成年者、寡婦又は寡夫（これらの者の前年の合計所得金額が135万円を超える場合を除く。）</p> <p>2 略</p>	<p>（個人の市民税の非課税の範囲）</p> <p>第24条 次の各号のいずれかに該当する者に対しては、市民税（第2号に該当する者にあつては、第53条の2の規定により課する所得割（以下「分離課税に係る所得割」という。）を除く。）を課さない。ただし、法の施行地に住所を有しない者については、この限りでない。</p> <p>(1) 略</p> <p>(2) 障害者、未成年者、寡婦又はひとり親（これらの者の前年の合計所得金額135万円を超える場合を除く。）</p> <p>2 略</p>
<p>（所得控除）</p> <p>第34条の2 所得割の納税義務者が法第314条の2第1項各号のいずれかに掲げる者に該当する場合には、同条第1項及び第3項から第12項までの規定により雑損控除額、医療費控除額、社会保険料控除額、小規模企業共済等掛金控除額、生命保険料控除額、地震保険料控除額、障害者控除額、寡婦（寡夫）控除額、勤労学生控除額、配偶者控除額、配偶者特別控除額又は扶養控除額を、前年の合計所得金額が2,500万円以下である所得割の納税義務者については、同条第2項、第7項及び第12項の規定により基礎控除額をそれぞれその者の前年の所得について算定した総所得金額、退職所得金額又は山林所得金額から控除する。</p>	<p>（所得控除）</p> <p>第34条の2 所得割の納税義務者が法第314条の2第1項各号のいずれかに掲げる者に該当する場合には、同条第1項及び第3項から第11項までの規定により雑損控除額、医療費控除額、社会保険料控除額、小規模企業共済等掛金控除額、生命保険料控除額、地震保険料控除額、障害者控除額、寡婦控除額、ひとり親控除額、勤労学生控除額、配偶者控除額、配偶者特別控除額又は扶養控除額を、前年の合計所得金額が2,500万円以下である所得割の納税義務者については、同条第2項、第6項及び第11項の規定により基礎控除額をそれぞれその者の前年の所得について算定した総所得金額、退職所得金額又は山林所得金額から控除する。</p>
<p>（市民税の申告）</p> <p>第36条の2 第23条第1項第1号に掲げる者は、3月15日までに、施行規則第5号の4様式（別表）による申告書を市長に提出しなければならない。ただし、法第317条の6第1項又は第4項の規定により給与支払報告書又は公的年金等支払報告書を提出する義務がある者から1月1日現在において給与又は公的年金等の支払を受けている者で前年中において給与所得以外の所得又は公的年金等に係る所得以外の所得を有しなかったもの（公的年金等に係る所得以外の所得を有しなかった者で社会</p>	<p>（市民税の申告）</p> <p>第36条の2 第23条第1項第1号に掲げる者は、3月15日までに、施行規則第5号の4様式（別表）による申告書を市長に提出しなければならない。ただし、法第317条の6第1項又は第4項の規定により給与支払報告書又は公的年金等支払報告書を提出する義務がある者から1月1日現在において給与又は公的年金等の支払を受けている者で前年中において給与所得以外の所得又は公的年金等に係る所得以外の所得を有しなかったもの（公的年金等に係る所得以外の所得を有しなかった者で社会</p>

旧	新
<p>保険料控除額（令第48条の9の7に規定するものを除く。）、小規模企業共済等掛金控除額、生命保険料控除額、地震保険料控除額、勤労学生控除額、配偶者特別控除額（所得税法第2条第1項第33号の4に規定する源泉控除対象配偶者に係るものを除く。）若しくは法第314条の2第5項に規定する扶養控除額の控除又はこれらと併せて雑損控除額若しくは医療費控除額の控除、法第313条第8項に規定する純損失の金額の控除、同条第9項に規定する純損失若しくは雑損失の金額の控除若しくは第34条の7第1項（同項第2号に掲げる寄附金（特定非営利活動促進法第2条第3項に規定する認定特定非営利活動法人及び同条第4項に規定する特例認定特定非営利活動法人に対するものを除く。）に係る部分を除く。）及び第2項の規定により控除すべき金額（以下この条において「寄附金税額控除額」という。）の控除を受けようとするものを除く。以下この条において「給与所得等以外の所得を有しなかった者」という。）及び第24条第2項に規定する者（施行規則第2条の2第1項の表の上欄の（二）に掲げる者を除く。）については、この限りでない。</p> <p>2～9 略</p>	<p>保険料控除額（令第48条の9の7に規定するものを除く。）、小規模企業共済等掛金控除額、生命保険料控除額、地震保険料控除額、勤労学生控除額、配偶者特別控除額（所得税法第2条第1項第33号の4に規定する源泉控除対象配偶者に係るものを除く。）若しくは法第314条の2第4項に規定する扶養控除額の控除又はこれらと併せて雑損控除額若しくは医療費控除額の控除、法第313条第8項に規定する純損失の金額の控除、同条第9項に規定する純損失若しくは雑損失の金額の控除若しくは第34条の7の規定により控除すべき金額（以下この条において「寄附金税額控除額」という。）の控除を受けようとするものを除く。以下この条において「給与所得等以外の所得を有しなかった者」という。）及び第24条第2項に規定する者（施行規則第2条の2第1項の表の上欄の（二）に掲げる者を除く。）については、この限りではない。</p> <p>2～9 略</p>
<p>（個人の市民税に係る給与所得者の扶養親族等申告書）</p> <p>第36条の3の2 所得税法第194条第1項の規定により同項に規定する申告書を提出しなければならない者（以下この条において「給与所得者」という。）で市内に住所を有するものは、当該申告書の提出の際に經由すべき同項に規定する給与等の支払者（以下この条において「給与支払者」という。）から毎年最初に給与の支払を受ける日の前日までに、施行規則で定めるところにより、次に掲げる事項を記載した申告書を、当該給与支払者を經由して、市長に提出しなければならない。</p> <p>(1)～(2) 略</p> <p>(3) 当該給与所得者が単身児童扶養者に該当する場合には、その旨</p> <p>(4) 略</p> <p>2～5 略</p>	<p>（個人の市民税に係る給与所得者の扶養親族申告書）</p> <p>第36条の3の2 所得税法第194条第1項の規定により同項に規定する申告書を提出しなければならない者（以下この条において「給与所得者」という。）で市内に住所を有するものは、当該申告書の提出の際に經由すべき同項に規定する給与等の支払者（以下この条において「給与支払者」という。）から毎年最初に給与の支払を受ける日の前日までに、施行規則で定めるところにより、次に掲げる事項を記載した申告書を、当該給与支払者を經由して、市長に提出しなければならない。</p> <p>(1)～(2) 略</p> <p>(3) 略</p> <p>2～5 略</p>
<p>（個人の市民税に係る公的年金等受給者の扶養親族等申告書）</p> <p>第36条の3の3 所得税法第203条の6第1項の規定により同項に規定する申告書を提出しなければならない者又は法の施行地において同項に規定する公的年金等（所得税法第203条の7の規定の適用を受けるものを除く。以下この項において「公的</p>	<p>（個人の市民税に係る公的年金等受給者の扶養親族申告書）</p> <p>第36条の3の3 所得税法第203条の6第1項の規定により同項に規定する申告書を提出しなければならない者又は法の施行地において同項に規定する公的年金等（所得税法第203条の7の規定の適用を受けるものを除く。以下この項において「公的</p>

旧	新
<p>年金等」という。)の支払を受ける者であって、扶養親族(控除対象扶養親族を除く。)を有する者若しくは<u>単身児童扶養者である者</u>(以下この条において「公的年金等受給者」という。)で市内に住所を有するものは、当該申告書の提出の際に經由すべき所得税法第203条の6第1項に規定する公的年金等の支払者(以下この条において「公的年金等支払者」という。)から毎年最初に公的年金等の支払を受ける日の前日までに、施行規則で定めるところにより、次に掲げる事項を記載した申告書を、当該公的年金等支払者を經由して、市長に提出しなければならない。</p> <p>(1)～(2) 略</p> <p><u>(3) 当該公的年金等受給者が単身児童扶養者に該当する場合には、その旨</u></p> <p><u>(4) 略</u></p> <p>2～5 略</p>	<p>年金等」という。)の支払を受ける者であって、扶養親族(控除対象扶養親族を除く。)を有する者(以下この条において「公的年金等受給者」という。)で市内に住所を有するものは、当該申告書の提出の際に經由すべき所得税法第203条の6第1項に規定する公的年金等の支払者(以下この条において「公的年金等支払者」という。)から毎年最初に公的年金等の支払を受ける日の前日までに、施行規則で定めるところにより、次に掲げる事項を記載した申告書を、当該公的年金等支払者を經由して、市長に提出しなければならない。</p> <p>(1)～(2) 略</p> <p><u>(3) 略</u></p> <p>2～5 略</p>
<p>(法人の市民税の申告納付)</p> <p>第48条 略</p> <p>2 法の施行地に本店又は主たる事務所若しくは事業所を有する法人(以下この条において「内国法人」という。)が、租税特別措置法第66条の7第4項及び第10項又は第68条の91第4項及び第10項の規定の適用を受ける場合には、法第321条の8第24項及び令第48条の12の2に規定するところにより、控除すべき額を前項の規定により申告納付すべき法人税割額から控除する。</p> <p>3～17 略</p>	<p>(法人の市民税の申告納付)</p> <p>第48条 略</p> <p>2 法の施行地に本店又は主たる事務所若しくは事業所を有する法人(以下この条において「内国法人」という。)が、租税特別措置法第66条の7第5項及び第11項又は第68条の91第4項及び第10項の規定の適用を受ける場合には、法第321条の8第24項及び令第48条の12の2に規定するところにより、控除すべき額を前項の規定により申告納付すべき法人税割額から控除する。</p> <p>3～17 略</p>
<p>(固定資産税の納税義務者等)</p> <p>第54条 略</p> <p>2 前項の所有者とは、土地又は家屋については、登記簿又は土地補充課税台帳若しくは家屋補充課税台帳に所有者(建物の区分所有等に関する法律(昭和37年法律第69号)第2条第3項の専用部分の属する家屋(同法第4条第2項の規定により共用部分とされた附属の建物を含む。))については、当該家屋に係る同法第2条第2項の区分所有者(以下「区分所有者」という。)とする。以下固定資産税について同様とする。)として登記又は登録されている者をいう。この場合において、所有者として登記又は登録されている個人が賦課期日前に死亡しているとき、若しくは所有者として登記又は登録されている法人が同日前に消滅しているとき、又は所有者</p>	<p>(固定資産税の納税義務者等)</p> <p>第54条 略</p> <p>2 前項の所有者とは、土地又は家屋については、登記簿又は土地補充課税台帳若しくは家屋補充課税台帳に所有者(建物の区分所有等に関する法律(昭和37年法律第69号)第2条第3項の専有部分の属する家屋(同法第4条第2項の規定により共用部分とされた附属の建物を含む。))については、当該家屋に係る同法第2条第2項の区分所有者(以下「区分所有者」という。)とする。以下固定資産税について同様とする。)として登記又は登録がされている者をいう。この場合において、所有者として登記又は登録がされている個人が賦課期日前に死亡しているとき、若しくは所有者として登記又は登録がされている法人が同日前に消滅しているとき、又は</p>

旧	新
<p>として登記されている法第348条第1項の者が同日前に所有者でなくなっているときは、同日において当該土地又は家屋を現に所有している者をいう。</p> <p>3 略</p> <p>4 固定資産の所有者の所在が震災、風水害、火災その他の事由<u>によって</u>不明である場合においては、その使用者を所有者とみなして、これを固定資産課税台帳に登録し、その者に固定資産税を課する。</p> <p>5 土地区画整理法（昭和29年法律第119号）による土地区画整理事業（密集市街地における防災街区の整備の促進に関する法律（平成9年法律第49号）第46条第1項の規定により土地区画整理法の規定が適用される密集市街地における防災街区の整備の促進に関する法律第45条第1項第1号の事業を含む。以下この項において同じ。）又は土地改良法（昭和24年法律第195号）による土地改良事業の施行に係る土地については、法令若しくは規約等の定めるところ<u>によって</u>仮換地、一時利用地その他の仮に使用し、若しくは収益することができる土地（以下この項において「仮換地等」と総称する。）の指定があった場合又は土地区画整理法による土地区画整理事業の施行者が同法第100条の2（密集市街地における防災街区の整備の促進に関する法律第46条第1項において適用する場合を含む。）の規定<u>によって</u>管理する土地で当該施行者以外の者が仮に使用するもの（以下この項において「仮使用地」という。）がある場合においては、当該仮換地等又は仮使用地について使用し、又は収益することができることとなった日から換地処分のある日又は換地計画の認可の公告がある日までの間は、仮換地等にあつては当該仮換地等に対応する従前の土地について登記簿又は土地補充課税台帳に所有者として登記又は登録されている者をもって、仮使用地にあつては土地区画整理法による土地区画整理事業の施行者以外の仮使用地の使用者をもって、それぞれ当該仮換地等又は仮使用地に係る第1項の所有者とみなし、換地処分の公告があった日又は換地計画の認可の公告があった日から換地又は保留地を取得した者が登記簿に当該換地又は保留地に係る所有者として登記される日までの間は、当該換地又は保留地を取得した者をもって当該換地又は保留地に係る同項の所有者とみなす。</p>	<p>所有者として登記されている法第348条第1項の者が同日前に所有者でなくなっているときは、同日において当該土地又は家屋を現に所有している者をいう。</p> <p>3 略</p> <p>4 固定資産の所有者の所在が震災、風水害、火災その他の事由<u>により</u>不明である場合には、その使用者を所有者とみなして、固定資産課税台帳に登録し、その者に固定資産税を課することができる。<u>この場合において、市は、当該登録をしようとするときは、あらかじめ、その旨を当該使用者に通知しなければならない。</u></p> <p><u>5 法第343条第5項に規定する探索を行ってもなお固定資産の所有者の存在が不明である場合（前項に規定する場合を除く。）には、その使用者を所有者とみなして、固定資産課税台帳に登録し、その者に固定資産税を課することができる。この場合において、市は、当該登録をしようとするときは、あらかじめ、その旨を当該使用者に通知しなければならない。</u></p> <p>6 土地区画整理法（昭和29年法律第119号）による土地区画整理事業（密集市街地における防災街区の整備の促進に関する法律（平成9年法律第49号）第46条第1項の規定により土地区画整理法の規定が適用される密集市街地における防災街区の整備の促進に関する法律第45条第1項第1号の事業を含む。以下この項において同じ。）又は土地改良法（昭和24年法律第195号）による土地改良事業の施行に係る土地については、法令若しくは規約等の定めるところ<u>により</u>仮換地、一時利用地その他の仮に使用し、若しくは収益することができる土地（以下この項において「仮換地等」と総称する。）の指定があった場合又は土地区画整理法による土地区画整理事業の施行者が同法第100条の2（密集市街地における防災街区の整備の促進に関する法律第46条第1項において適用する場合を含む。）の規定<u>により</u>管理する土地で当該施行者以外の者が仮に使用するもの（以下この項において「仮使用地」という。）がある場合には、当該仮換地等又は仮使用地について使用し、又は収益することができることとなった日から換地処分のある日又は換地計画の認可の公告がある日までの間は、仮換地等にあつては当該仮換地等に対応する従前の土地について登記簿又は土地補充課税台帳に所有者として登記又は登録がされている者をもって、仮使用地にあつては土地区画整理法による土地区画整理事業の施行者以外の仮使用地の使用者をもって、それぞれ当該仮換地等又は仮使用地に係る第1項の所有者とみなし、換地処分の公告があった日又は換地計画の認可の公告があった日から換地又は保留地を取得した者が登記簿に当該換地又は保留地に係る所有者として登記される日までの間は、当該換地又は保留地を取得した者をもって当該換地又は保留地に係る同項の所有者とみなすことができる。</p>

旧	新
<p>6 公有水面埋立法（大正10年法律第57号）第23条第1項の規定によって使用する埋立地若しくは干拓地（以下この項において「埋立地等」という。）又は国が埋立て若しくは干拓によって造成する埋立地等（同法第42条第2項の規定による竣工通知前の埋立地等に限る。以下この項において同じ。）で工作物を設置し、その他土地を使用する場合と同様の状態で使用されているもの（埋立て又は干拓に関する工事に關して使用されているものを除く。）については、これらの埋立地等をもって土地とみなし、これらの埋立地等のうち、都道府県、市町村、特別区、これらの組合、財産区及び合併特例区（以下この項において「都道府県等」という。）以外の者が同法第23条第1項の規定によって使用する埋立地等にあつては、当該埋立地等を使用する者をもって当該埋立地等に係る第1項の所有者とみなし、都道府県等が同条第1項の規定によって使用し、又は国が埋立て若しくは干拓によって造成する埋立地等にあつては、都道府県等又は国が当該埋立地等を都道府県等又は国以外の者に使用させている場合に限り、当該埋立地等を使用する者（土地改良法第87条の2第1項の規定により国又は都道府県が行う同項第1号の事業により造成された埋立地等を使用する者で令第49条の2に規定するものを除く。）をもって当該埋立地等に係る第1項の所有者とみなす。</p> <p>7 家屋の附帯設備（家屋のうち附帯設備に属する部分その他施行規則第10条の2の12で定めるものを含む。）であつて、家屋の所有者以外の者がその事業の用に供するため取り付けたものであり、かつ、当該家屋に付合したことにより家屋の所有者が所有することとなったもの（以下この項において「特定附帯設備」という。）については、当該取り付けた者の事業の用に供することができる資産である場合に限り、当該取り付けた者をもって第1項の所有者とみなし、当該特定附帯設備のうち家屋に属する部分は家屋以外の資産とみなして固定資産税を課する。</p>	<p>7 公有水面埋立法（大正10年法律第57号）第23条第1項の規定により使用する埋立地若しくは干拓地（以下この項において「埋立地等」という。）又は国が埋立て若しくは干拓により造成する埋立地等（同法第42条第2項の規定による竣工通知前の埋立地等に限る。以下この項において同じ。）で工作物を設置し、その他土地を使用する場合と同様の状態で使用されているもの（埋立て又は干拓に関する工事に關して使用されているものを除く。）については、これらの埋立地等をもって土地とみなし、これらの埋立地等のうち、都道府県、市町村、特別区、これらの組合、財産区及び合併特例区（以下この項において「都道府県等」という。）以外の者が同法第23条第1項の規定により使用する埋立地等にあつては、当該埋立地等を使用する者をもって当該埋立地等に係る第1項の所有者とみなし、都道府県等が同条第1項の規定により使用し、又は国が埋立て若しくは干拓により造成する埋立地等にあつては、都道府県等又は国が当該埋立地等を都道府県等又は国以外の者に使用させている場合に限り、当該埋立地等を使用する者（土地改良法第87条の2第1項の規定により国又は都道府県が行う同項第1号の事業により造成された埋立地等を使用する者で令第49条の3に規定するものを除く。）をもって当該埋立地等に係る第1項の所有者とみなすことができる。</p> <p>8 家屋の附帯設備（家屋のうち附帯設備に属する部分その他施行規則第10条の2の15で定めるものを含む。）であつて、家屋の所有者以外の者がその事業の用に供するため取り付けたものであり、かつ、当該家屋に付合したことにより家屋の所有者が所有することとなったもの（以下この項において「特定附帯設備」という。）については、当該取り付けた者の事業の用に供することができる資産である場合に限り、当該取り付けた者をもって第1項の所有者とみなし、当該特定附帯設備のうち家屋に属する部分は家屋以外の資産とみなして固定資産税を課する。</p>
<p>（固定資産税の課税標準）</p> <p>第61条 略</p> <p>2～8 略</p> <p>9 住宅用地（法第349条の3の2第1項に規定する住宅用地をいう。以下この条及び第74条において同じ。）に対して課する固定資産税の課税標準は、第1項から第6項まで及び法第349条の3第12項の規定にかかわらず、当該住宅用地に係る固定資産税の課税標準となるべき価格の3分の1の額とする。</p> <p>10 小規模住宅用地（法第349条の3の2第2項に規定する小規模住宅用地をいう。</p>	<p>（固定資産税の課税標準）</p> <p>第61条 略</p> <p>2～8 略</p> <p>9 住宅用地（法第349条の3の2第1項に規定する住宅用地をいう。以下この条及び第74条において同じ。）に対して課する固定資産税の課税標準は、第1項から第6項まで及び法第349条の3第11項の規定にかかわらず、当該住宅用地に係る固定資産税の課税標準となるべき価格の3分の1の額とする。</p> <p>10 小規模住宅用地（法第349条の3の2第2項に規定する小規模住宅用地をいう。</p>

旧	新
<p>以下この項において同じ。) に対して課する固定資産税の課税標準は、第1項から第6項まで及び前項並びに法第349条の3第12項の規定にかかわらず、当該小規模住宅用地に係る固定資産税の課税標準となるべき価格の6分の1の額とする。</p>	<p>以下この項において同じ。) に対して課する固定資産税の課税標準は、第1項から第6項まで及び前項並びに法第349条の3第11項の規定にかかわらず、当該小規模住宅用地に係る固定資産税の課税標準となるべき価格の6分の1の額とする。</p>
<p>(法第349条の3第28項等の条例で定める割合) 第61条の2 法第349条の3第28項に規定する市町村の条例で定める割合は、2分の1とする。 2 法第349条の3第29項に規定する市町村の条例で定める割合は、2分の1とする。 3 法第349条の3第30項に規定する市町村の条例で定める割合は、2分の1とする。</p>	<p>(法第349条の3第27項等の条例で定める割合) 第61条の2 法第349条の3第27項に規定する市町村の条例で定める割合は、2分の1とする。 2 法第349条の3第28項に規定する市町村の条例で定める割合は、2分の1とする。 3 法第349条の3第29項に規定する市町村の条例で定める割合は、2分の1とする。</p>
	<p>(現所有者の申告) 第74条の3 現所有者(法第384条の3に規定する現所有者をいう。以下この条及び次条において同じ。)は、現所有者であることを知った日の翌日から3月を経過した日までに次に掲げる事項を記載した申告書を市長に提出しなければならない。 (1) 土地又は家屋の現所有者の住所、氏名又は名称、次号に規定する個人との関係及び個人番号又は法人番号(個人番号又は法人番号を有しない者にあつては、住所、氏名又は名称及び同号に規定する個人との関係) (2) 土地又は家屋の所有者として登記簿又は土地補充課税台帳若しくは家屋補充課税台帳に登録又は登録がされている個人が死亡している場合における当該個人の住所及び氏名 (3) その他市長が固定資産税の賦課徴収に関し必要と認める事項</p>
<p>(固定資産に係る不申告に関する過料) 第75条 固定資産の所有者(法第386条に規定する固定資産の所有者をいう。)が法第383条又は第74条の規定によって申告すべき事項について正当な理由がなくて申告をしなかった場合においては、その者に対し、10万円以下の過料を科する。 2～3 略</p>	<p>(固定資産に係る不申告に関する過料) 第75条 固定資産の所有者(法第386条に規定する固定資産の所有者をいう。)が第74条若しくは法第383条の規定により、又は現所有者が前条の規定により申告すべき事項について正当な事由がなくて申告をしなかった場合には、その者に対し、10万円以下の過料を科する。 2～3 略</p>

旧	新
<p>(たばこ税の課税標準)</p> <p>第94条 略</p> <p>2 前項の製造たばこ(加熱式たばこを除く。)の本数は、紙巻たばこの本数によるものとし、次の表の左欄に掲げる製造たばこの本数の算定については、同欄の区分に応じ、それぞれ同表の右欄に定める重量をもって紙巻たばこの1本に換算するものとする。</p> <p>略</p> <p>3 略</p> <p>4 第2項の表の左欄に掲げる製造たばこの重量を紙巻たばこの本数に換算する場合又は第3項第1号に掲げる方法により同号に規定する加熱式たばこの重量を紙巻たばこの本数に換算する場合における計算は、売渡し等に係る製造たばこの品目ごとの1個当たりの重量に当該製造たばこの品目ごとの数量を乗じて得た重量を第92条に掲げる製造たばこの区分ごとに合計し、その合計重量を紙巻たばこの本数に換算する方法により行うものとする。</p> <p>5～10 略</p>	<p>(たばこ税の課税標準)</p> <p>第94条 略</p> <p>2 前項の製造たばこ(加熱式たばこを除く。)の本数は、紙巻たばこの本数によるものとし、次の表の左欄に掲げる製造たばこの本数の算定については、同欄の区分に応じ、それぞれ同表の右欄に定める重量をもって紙巻たばこの1本に換算するものとする。<u>ただし、1本当たりの重量が0.7グラム未満の葉巻たばこの本数の算定については、当該葉巻たばこの1本をもって紙巻たばこの0.7本に換算するものとする。</u></p> <p>略</p> <p>3 略</p> <p>4 第2項の表の左欄に掲げる製造たばこ(同項ただし書に規定する葉巻たばこを除く。)の重量を紙巻たばこの本数に換算する場合又は第3項第1号に掲げる方法により同号に規定する加熱式たばこの重量を紙巻たばこの本数に換算する場合における計算は、売渡し等に係る製造たばこの品目ごとの1個当たりの重量に当該製造たばこの品目ごとの数量を乗じて得た重量を第92条に掲げる製造たばこの区分ごとに合計し、その合計重量を紙巻たばこ本数に換算する方法により行うものとする。</p> <p>5～10 略</p>
<p>(たばこ税の課税免除)</p> <p>第96条 略</p> <p>2 前項の規定は、卸売販売業者等が市長に<u>施行規則第16条の2の3</u>に規定する書類を提出しない場合には、適用しない。</p> <p>3 略</p>	<p>(たばこ税の課税免除)</p> <p>第96条 略</p> <p>2 前項(法第469条第1項第1号又は第2号に係る部分に限る。)の規定は、卸売販売業者等が、同条第1項第1号又は第2号に掲げる製造たばこの売渡し又は消費等について、第98条第1項又は第2項の規定による申告書に前項(法第469条第1項第1号又は第2号に係る部分に限る。)の適用を受けようとする製造たばこに係るたばこ税額を記載し、かつ、<u>施行規則第16条の2の3第1項に規定する書類を保存している場合に限り、適用する。</u></p> <p>3 第1項(法第469条第1項第3号又は第4号に係る部分に限る。)の規定は、卸売販売業者等が市長に<u>施行規則第16条の2の3第2項に規定する書類を提出している場合に限り、適用する。</u></p> <p>4 略</p>

旧	新
<p>(たばこ税の申告納付の手続)</p> <p>第98条 前条の規定によってたばこ税を申告納付すべき者（以下この節において「申告納税者」という。）は、毎月末日までに、前月の初日から末日までの間における売渡し等に係る製造たばこの品目ごとの課税標準たる本数の合計数（以下この節において「課税標準数量」という。）及び当該課税標準数量に対するたばこ税額、第96条第1項の規定により免除を受けようとする場合にあっては同項の適用を受けようとする製造たばこに係るたばこ税額並びに次条第1項の規定により控除を受けようとする場合にあっては同項の適用を受けようとするたばこ税額その他必要な事項を記載した施行規則第34号の2様式による申告書を市長に提出し、及びその申告に係る税金を施行規則第34号の2の5様式による納付書によって納付しなければならない。この場合において、当該申告書には、<u>第96条第2項</u>に規定する書類及び次条第1項の返還に係る製造たばこの品目ごとの数量についての明細を記載した施行規則第16号の5様式による書類を添付しなければならない。</p> <p>2～5 略</p>	<p>(たばこ税の申告納付の手続)</p> <p>第98条 前条の規定によってたばこ税を申告納付すべき者（以下この節において「申告納税者」という。）は、毎月末日までに、前月の初日から末日までの間における売渡し等に係る製造たばこの品目ごとの課税標準たる本数の合計数（以下この節において「課税標準数量」という。）及び当該課税標準数量に対するたばこ税額、第96条第1項の規定により免除を受けようとする場合にあっては同項の適用を受けようとする製造たばこに係るたばこ税額並びに次条第1項の規定により控除を受けようとする場合にあっては同項の適用を受けようとするたばこ税額その他必要な事項を記載した施行規則第34号の2様式による申告書を市長に提出し、及びその申告に係る税金を施行規則第34号の2の5様式による納付書によって納付しなければならない。この場合において、当該申告書には、<u>第96条第3項</u>に規定する書類及び次条第1項の返還に係る製造たばこの品目ごとの数量についての明細を記載した施行規則第16号の5様式による書類を添付しなければならない。</p> <p>2～5 略</p>
<p>(特別土地保有税の納税義務者等)</p> <p>第131条 略</p> <p>2～5 略</p> <p>6 <u>第54条第6項</u>の規定は、特別土地保有税について準用する。この場合において、同項中「当該埋立地等を使用する者」とあるのは「当該埋立地等の使用の開始をもって土地の取得と、当該埋立地等を使用する者」と、「第1項の所有者」とあるのは「第131条第1項の土地所有者又は取得者」と、「同条第1項」とあるのは「同法第23条第1項」と読み替えるものとする。</p>	<p>(特別土地保有税の納税義務者等)</p> <p>第131条 略</p> <p>2～5 略</p> <p>6 <u>第54条第7項</u>の規定は、特別土地保有税について準用する。この場合において、同項中「当該埋立地等を使用する者」とあるのは「当該埋立地等の使用の開始をもって土地の取得と、当該埋立地等を使用する者」と、「第1項の所有者」とあるのは「第131条第1項の土地所有者又は取得者」と、「同条第1項」とあるのは「同法第23条第1項」と読み替えるものとする。</p>
<p>附 則</p>	<p>附 則</p>
<p>(延滞金の割合等の特例)</p> <p>第3条の2 当分の間、第19条、第43条第2項、第48条第5項、第50条第2項、第53条の12第2項、第72条第2項、第98条第5項、第101条第2項、第139条第2項（第</p>	<p>(延滞金の割合等の特例)</p> <p>第3条の2 当分の間、第19条、第43条第2項、第48条第5項、第50条第2項、第53条の12第2項、第72条第2項、第98条第5項、第101条第2項、第139条第2項（第</p>

旧	新
<p>140条の7において準用する場合を含む。)及び第140条第2項(第140条の7において準用する場合を含む。)に規定する延滞金の年14.6パーセントの割合及び年7.3パーセントの割合は、これらの規定にかかわらず、各年の<u>特例基準割合</u>(当該年の前年に租税特別措置法第93条第2項の規定により告示された割合に年1パーセントの割合を加算した割合をいう。以下この条において同じ。)が年7.3パーセントの割合に満たない場合には、その年(以下この条において「<u>特例基準割合適用年</u>」という。)中においては、年14.6パーセントの割合にあつては<u>当該特例基準割合適用年における特例基準割合に年7.3パーセントの割合を加算した割合とし、年7.3パーセントの割合にあつては当該特例基準割合に年1パーセントの割合を加算した割合</u>(当該加算した割合が年7.3パーセントの割合を超える場合には、年7.3パーセントの割合)とする。</p> <p>2 当分の間、第52条第1項及び第4項に規定する延滞金の年7.3パーセントの割合は、これらの規定にかかわらず、<u>特例基準割合適用年中においては、当該特例基準割合適用年における特例基準割合とする。</u></p>	<p>140条の7において準用する場合を含む。)及び第140条第2項(第140条の7において準用する場合を含む。)に規定する延滞金の年14.6パーセントの割合及び年7.3パーセントの割合は、これらの規定にかかわらず、各年の<u>延滞金特例基準割合(平均貸付割合(租税特別措置法第93条第2項に規定する平均貸付割合をいう。次項において同じ。))</u>に年1パーセントの割合を加算した割合をいう。以下この項において同じ。)が年7.3パーセントの割合に満たない場合には、その年中においては、年14.6パーセントの割合にあつては<u>その年における延滞金特例基準割合に年7.3パーセントの割合を加算した割合とし、年7.3パーセントの割合にあつては当該延滞金特例基準割合に年1パーセントの割合を加算した割合</u>(当該加算した割合が年7.3パーセントの割合を超える場合には、年7.3パーセントの割合)とする。</p> <p>2 当分の間、第52条第1項及び第4項に規定する延滞金の年7.3パーセントの割合は、これらの規定にかかわらず、<u>各年の平均貸付割合に年0.5パーセントの割合を加算した割合が年7.3パーセントの割合に満たない場合には、その年中においては、その年における当該加算した割合とする。</u></p>
<p>(納期限の延長に係る延滞金の特例)</p> <p>第4条 当分の間、日本銀行法(平成9年法律第89号)第15条第1項(第1号に係る部分に限る。)の規定により定められる商業手形の基準割引率が年5.5パーセントを超えて定められる日からその後年5.5パーセント以下に定められる日の前日までの期間(当該期間内に前条第2項の規定により第52条第1項及び第4項に規定する延滞金の割合を前条第2項に規定する<u>特例基準割合</u>とする年に含まれる期間がある場合には、当該期間を除く。以下この項において「<u>特例期間</u>」という。)内(法人税法第75条の2第1項(同法第144条の8において準用する場合を含む。))の規定により延長された法第321条の8第1項に規定する申告書の提出期限又は法人税法第81条の24第1項の規定により延長された法第321条の8第4項に規定する申告書の提出期限が当該年5.5パーセント以下に定められる日以後に到来することとなる市民税に係る申告基準日が特例期間内に到来する場合における当該市民税に係る第52条の規定による延滞金にあつては、当該年5.5パーセントを超えて定められる日から当該延長された申告書の提出期限までの期間内)は、特例期間内にその申告基準日の到来する市民税に係る第52条第1項及び第4項に規定する延滞金の年7.3パーセントの割合は、これらの規定及び前条第2項の規定にかかわらず、当該年7.3</p>	<p>(納期限の延長に係る延滞金の特例)</p> <p>第4条 当分の間、日本銀行法(平成9年法律第89号)第15条第1項(第1号に係る部分に限る。)の規定により定められる商業手形の基準割引率が年5.5パーセントを超えて定められる日からその後年5.5パーセント以下に定められる日の前日までの期間(当該期間内に前条第2項の規定により第52条第1項及び第4項に規定する延滞金の割合を前条第2項に規定する<u>加算した割合</u>とする年に含まれる期間がある場合には、当該期間を除く。以下この項において「<u>特例期間</u>」という。)内(法人税法第75条の2第1項(同法第144条の8において準用する場合を含む。))の規定により延長された法第321条の8第1項に規定する申告書の提出期限又は法人税法第81条の24第1項の規定により延長された法第321条の8第4項に規定する申告書の提出期限が当該年5.5パーセント以下に定められる日以後に到来することとなる市民税に係る申告基準日が特例期間内に到来する場合における当該市民税に係る第52条の規定による延滞金にあつては、当該年5.5パーセントを超えて定められる日から当該延長された申告書の提出期限までの期間内)は、特例期間内にその申告基準日の到来する市民税に係る第52条第1項及び第4項に規定する延滞金の年7.3パーセントの割合は、これらの規定及び前条第2項の規定にかかわらず、当該年7.3</p>

旧	新
<p>パーセントの割合と当該申告基準日における当該商業手形の基準割引率のうち年5.5パーセントの割合を超える部分の割合を年0.25パーセントの割合で除して得た数を年0.73パーセントの割合に乗じて計算した割合とを合計した割合（当該合計した割合が年12.775パーセントの割合を超える場合には、年12.775パーセントの割合）とする。</p> <p>2 略</p>	<p>パーセントの割合と当該申告基準日における当該商業手形の基準割引率のうち年5.5パーセントの割合を超える部分の割合を年0.25パーセントの割合で除して得た数を年0.73パーセントの割合に乗じて計算した割合とを合計した割合（当該合計した割合が年12.775パーセントの割合を超える場合には、年12.775パーセントの割合）とする。</p> <p>2 略</p>
<p>（特定一般用医薬品等購入費を支払った場合の医療費控除の特例）</p> <p>第6条 平成30年度から平成34年度までの各年度分の個人の市民税に限り、法附則第4条の4第3項の規定に該当する場合における第34条の2の規定による控除については、その者の選択により、同条中「同条第1項」とあるのは「同条第1項（第2号を除く。）」と、「まで」とあるのは「まで並びに法附則第4条の4第3項の規定により読み替えて適用される法第314条の2第1項（第2号に係る部分に限る。）」として、同条の規定を適用することができる。</p>	<p>（特定一般用医薬品等購入費を支払った場合の医療費控除の特例）</p> <p>第6条 平成30年度から令和4年度までの各年度分の個人の市民税に限り、法附則第4条の4第3項の規定に該当する場合における第34条の2の規定による控除については、その者の選択により、同条中「同条第1項」とあるのは「同条第1項（第2号を除く。）」と、「まで」とあるのは「まで並びに法附則第4条の4第3項の規定により読み替えて適用される法第314条の2第1項（第2号に係る部分に限る。）」として、同条の規定を適用することができる。</p>
<p>第7条の3の2 平成22年度から平成45年度までの各年度分の個人の市民税に限り、所得割の納税義務者が前年分の所得税につき租税特別措置法第41条又は第41条の2の2の規定の適用を受けた場合（居住年が平成11年から平成18年まで又は平成21年から平成33年までの各年である場合に限る。）において、前条第1項の規定の適用を受けないときは、法附則第5条の4の2第5項（同条第7項の規定により読み替えて適用される場合を含む。）に規定するところにより控除すべき額を、当該納税義務者の第34条の3及び第34条の6の規定を適用した場合の所得割の額から控除する。</p> <p>2 略</p>	<p>第7条の3の2 平成22年度から令和15年度までの各年度分の個人の市民税に限り、所得割の納税義務者が前年分の所得税につき租税特別措置法第41条又は第41条の2の2の規定の適用を受けた場合（居住年が平成11年から平成18年まで又は平成21年から令和3年までの各年である場合に限る。）において、前条第1項の規定の適用を受けないときは、法附則第5条の4の2第5項（同条第7項の規定により読み替えて適用される場合を含む。）に規定するところにより控除すべき額を、当該納税義務者の第34条の3及び第34条の6の規定を適用した場合の所得割の額から控除する。</p> <p>2 略</p>
<p>（肉用牛の売却による事業所得に係る市民税の課税の特例）</p> <p>第8条 昭和57年度から平成33年度までの各年度分の個人の市民税に限り、法附則第6条第4項に規定する場合において、第36条の2第1項の規定による申告書（その提出期限後において市民税の納税通知書が送達される時までに提出されたもの及びその時までに提出された第36条の3第1項の確定申告書を含む。次項において同</p>	<p>（肉用牛の売却による事業所得に係る市民税の課税の特例）</p> <p>第8条 昭和57年度から令和6年度までの各年度分の個人の市民税に限り、法附則第6条第4項に規定する場合において、第36条の2第1項の規定による申告書（その提出期限後において市民税の納税通知書が送達される時までに提出されたもの及びその時までに提出された第36条の3第1項の確定申告書を含む。次項において同</p>

旧	新
<p>じ。)に肉用牛の売却に係る租税特別措置法第25条第1項に規定する事業所得の明細に関する事項の記載があるとき（これらの申告書にその記載がないことについてやむを得ない理由があると市長が認めるときを含む。次項において同じ。）は、当該事業所得に係る市民税の所得割の額を免除する。</p> <p>2～3 略</p>	<p>じ。)に肉用牛の売却に係る租税特別措置法第25条第1項に規定する事業所得の明細に関する事項の記載があるとき（これらの申告書にその記載がないことについてやむを得ない理由があると市長が認めるときを含む。次項において同じ。）は、当該事業所得に係る市民税の所得割の額を免除する。</p> <p>2～3 略</p>
<p>(読替規定)</p> <p>第10条 法附則第15条から第15条の3の2までの規定の適用がある各年度分の固定資産税に限り、第61条第8項中「又は第349条の3の4から第349条の5まで」とあるのは、「若しくは第349条の3の4から第349条の5まで又は法附則第15条から第15条の3の2まで」とする。</p>	<p>(読替規定)</p> <p>第10条 法附則第15条から第15条の3の2までの規定の適用がある各年度分の固定資産税に限り、第61条第8項中「又は第349条の3の4から第349条の5まで」とあるのは、「若しくは第349条の3の4から第349条の5まで又は附則第15条から第15条の3の2まで」とする。</p>
<p>(法附則第15条第2項第1号等の条例で定める割合)</p> <p>第10条の2 略</p> <p><u>2 法附則第15条第2項第2号に規定する市町村の条例で定める割合は、2分の1とする。</u></p> <p><u>3 法附則第15条第2項第6号に規定する市町村の条例で定める割合は、4分の3とする。</u></p> <p>4 略</p> <p><u>5 法附則第15条第33項第1号イに規定する設備について同号に規定する市町村の条例で定める割合は、3分の2とする。</u></p> <p><u>6 法附則第15条第33項第1号ロに規定する設備について同号に規定する市町村の条例で定める割合は、3分の2とする。</u></p> <p><u>7 法附則第15条第33項第1号ハに規定する設備について同号に規定する市町村の条例で定める割合は、3分の2とする。</u></p> <p><u>8 法附則第15条第33項第1号ニに規定する設備について同号に規定する市町村の条例で定める割合は、3分の2とする。</u></p> <p><u>9 法附則第15条第33項第1号ホに規定する設備について同号に規定する市町村の条例で定める割合は、3分の2とする。</u></p> <p><u>10 法附則第15条第33項第2号イに規定する設備について同号に規定する市町村の条例で定める割合は、4分の3とする。</u></p>	<p>(法附則第15条第2項第1号等の条例で定める割合)</p> <p>第10条の2 略</p> <p><u>2 法附則第15条第2項第5号に規定する市町村の条例で定める割合は、4分の3とする。</u></p> <p>3 略</p> <p><u>4 法附則第15条第30項第1号イに規定する設備について同号に規定する市町村の条例で定める割合は、3分の2とする。</u></p> <p><u>5 法附則第15条第30項第1号ロに規定する設備について同号に規定する市町村の条例で定める割合は、3分の2とする。</u></p> <p><u>6 法附則第15条第30項第1号ハに規定する設備について同号に規定する市町村の条例で定める割合は、3分の2とする。</u></p> <p><u>7 法附則第15条第30項第1号ニに規定する設備について同号に規定する市町村の条例で定める割合は、3分の2とする。</u></p> <p><u>8 法附則第15条第30項第2号イに規定する設備について同号に規定する市町村の条例で定める割合は、4分の3とする。</u></p>

旧	新
<p>11 法附則第15条第33項第2号ロに規定する設備について同号に規定する市町村の条例で定める割合は、4分の3とする。</p> <p>12 法附則第15条第33項第3号イに規定する設備について同号に規定する市町村の条例で定める割合は、2分の1とする。</p> <p>13 法附則第15条第33項第3号ロに規定する設備について同号に規定する市町村の条例で定める割合は、2分の1とする。</p> <p>14 法附則第15条第33項第3号ハに規定する設備について同号に規定する市町村の条例で定める割合は、2分の1とする。</p> <p>15 法附則第15条第38項に規定する市町村の条例で定める割合は、3分の2とする。</p> <p>16 法附則第15条第40項に規定する市町村の条例で定める割合は、5分の4とする。</p> <p>17 法附則第15条第44項に規定する市町村の条例で定める割合は、2分の1とする。</p> <p>18 法附則第15条第45項に規定する市町村の条例で定める割合は、3分の2とする。</p> <p>19 法附則第15条第47項に規定する市町村の条例で定める割合は、零とする。</p> <p>20 略</p>	<p>9 法附則第15条第30項第2号ロに規定する設備について同号に規定する市町村の条例で定める割合は、4分の3とする。</p> <p>10 法附則第15条第30項第2号ハに規定する設備について同号に規定する市町村の条例で定める割合は、4分の3とする。</p> <p>11 法附則第15条第30項第3号イに規定する設備について同号に規定する市町村の条例で定める割合は、2分の1とする。</p> <p>12 法附則第15条第30項第3号ロに規定する設備について同号に規定する市町村の条例で定める割合は、2分の1とする。</p> <p>13 法附則第15条第30項第3号ハに規定する設備について同号に規定する市町村の条例で定める割合は、2分の1とする。</p> <p>14 法附則第15条第34項に規定する市町村の条例で定める割合は、3分の2とする。</p> <p>15 法附則第15条第38項に規定する市町村の条例で定める割合は、2分の1とする。</p> <p>16 法附則第15条第39項に規定する市町村の条例で定める割合は、3分の2とする。</p> <p>17 法附則第15条第41項に規定する市町村の条例で定める割合は、零とする。</p> <p>18 法附則第15条第47項に規定する市町村の条例で定める割合は、3分の2とする。</p> <p>19 略</p>
<p>(土地に対して課する平成30年度から平成32年度までの各年度分の固定資産税の特例に関する用語の意義)</p> <p>第11条 次条から附則第14条までにおいて、次の各号に掲げる用語の意義は、それぞれ当該各号に掲げる規定に定めるところによる。</p> <p>(1)～(6) 略</p>	<p>(土地に対して課する平成30年度から令和2年度までの各年度分の固定資産税の特例に関する用語の意義)</p> <p>第11条 次条から附則第14条までにおいて、次の各号に掲げる用語の意義は、それぞれ当該各号に掲げる規定に定めるところによる。</p> <p>(1)～(6) 略</p>
<p>(平成31年度又は平成32年度における土地の価格の特例)</p> <p>第11条の2 市の区域内の自然的及び社会的条件からみて類似の利用価値を有すると認められる地域において地価が下落し、かつ、市長が土地の修正前の価格(法附則第17条の2第1項に規定する修正前の価格をいう。)を当該年度分の固定資産税の課税標準とすることが固定資産税の課税上著しく均衡を失すると認める場合における当該土地に対して課する固定資産税の課税標準は、第61条の規定にかかわらず、平成31年度分又は平成32年度分の固定資産税に限り、当該土地の修正価格(法附則</p>	<p>(令和元年度又は令和2年度における土地の価格の特例)</p> <p>第11条の2 市の区域内の自然的及び社会的条件からみて類似の利用価値を有すると認められる地域において地価が下落し、かつ、市長が土地の修正前の価格(法附則第17条の2第1項に規定する修正前の価格をいう。)を当該年度分の固定資産税の課税標準とすることが固定資産税の課税上著しく均衡を失すると認める場合における当該土地に対して課する固定資産税の課税標準は、第61条の規定にかかわらず、令和元年度分又は令和2年度分の固定資産税に限り、当該土地の修正価格(法附則</p>

旧	新
<p>第17条の2第1項に規定する修正価格をいう。)で土地課税台帳等に登録されたものとする。</p> <p>2 法附則第17条の2第2項に規定する<u>平成31年度適用土地又は平成31年度類似適用土地</u>であって、<u>平成32年度分</u>の固定資産税について前項の規定の適用を受けないこととなるものに対して課する同年度分の固定資産税の課税標準は、第61条の規定にかかわらず、修正された価格(法附則第17条の2第2項に規定する修正された価格をいう。)で土地課税台帳等に登録されたものとする。</p>	<p>第17条の2第1項に規定する修正価格をいう。)で土地課税台帳等に登録されたものとする。</p> <p>2 法附則第17条の2第2項に規定する<u>令和元年度適用土地又は令和元年度類似適用土地</u>であって、<u>令和2年度分</u>の固定資産税について前項の規定の適用を受けないこととなるものに対して課する同年度分の固定資産税の課税標準は、第61条の規定にかかわらず、修正された価格(法附則第17条の2第2項に規定する修正された価格をいう。)で土地課税台帳等に登録されたものとする。</p>
<p>(宅地等に対して課する平成30年度から<u>平成32年度</u>までの各年度分の固定資産税の特例)</p> <p>第12条 宅地等に係る平成30年度から<u>平成32年度</u>までの各年度分の固定資産税の額は、当該宅地等に係る当該年度分の固定資産税額が、当該宅地等の当該年度分の固定資産税に係る前年度分の固定資産税の課税標準額に、当該宅地等に係る当該年度分の固定資産税の課税標準となるべき価格(当該宅地等が当該年度分の固定資産税について法第349条の3の2の規定の適用を受ける宅地等であるときは、当該価格に同条に定める率を乗じて得た額。以下この条において同じ。)に100分の5を乗じて得た額を加算した額(当該宅地等が当該年度分の固定資産税について法第349条の3又は法附則第15条から第15条の3までの規定の適用を受ける宅地等であるときは、当該額にこれらの規定に定める率を乗じて得た額)を当該宅地等に係る当該年度分の固定資産税の課税標準となるべき額とした場合における固定資産税額(以下「宅地等調整固定資産税額」という。)を超える場合には、当該宅地等調整固定資産税額とする。</p> <p>2 前項の規定の適用を受ける商業地等に係る平成30年度から<u>平成32年度</u>までの各年度分の宅地等調整固定資産税額は、当該宅地等調整固定資産税額が、当該商業地等に係る当該年度分の固定資産税の課税標準となるべき価格に10分の6を乗じて得た額(当該商業地等が当該年度分の固定資産税について法第349条の3又は法附則第15条から第15条の3までの規定の適用を受ける商業地等であるときは、当該額にこれらの規定に定める率を乗じて得た額)を当該商業地等に係る当該年度分の固定資産税の課税標準となるべき額とした場合における固定資産税額を超える場合には、同項の規定にかかわらず、当該固定資産税額とする。</p> <p>3 第1項の規定の適用を受ける宅地等に係る平成30年度から<u>平成32年度</u>までの各年度分の宅地等調整固定資産税額は、当該宅地等調整固定資産税額が、当該宅地等に</p>	<p>(宅地等に対して課する平成30年度から<u>令和2年度</u>までの各年度分の固定資産税の特例)</p> <p>第12条 宅地等に係る平成30年度から<u>令和2年度</u>までの各年度分の固定資産税の額は、当該宅地等に係る当該年度分の固定資産税額が、当該宅地等の当該年度分の固定資産税に係る前年度分の固定資産税の課税標準額に、当該宅地等に係る当該年度分の固定資産税の課税標準となるべき価格(当該宅地等が当該年度分の固定資産税について法第349条の3の2の規定の適用を受ける宅地等であるときは、当該価格に同条に定める率を乗じて得た額。以下この条において同じ。)に100分の5を乗じて得た額を加算した額(当該宅地等が当該年度分の固定資産税について法第349条の3又は附則第15条から第15条の3までの規定の適用を受ける宅地等であるときは、当該額にこれらの規定に定める率を乗じて得た額)を当該宅地等に係る当該年度分の固定資産税の課税標準となるべき額とした場合における固定資産税額(以下「宅地等調整固定資産税額」という。)を超える場合には、当該宅地等調整固定資産税額とする。</p> <p>2 前項の規定の適用を受ける商業地等に係る平成30年度から<u>令和2年度</u>までの各年度分の宅地等調整固定資産税額は、当該宅地等調整固定資産税額が、当該商業地等に係る当該年度分の固定資産税の課税標準となるべき価格に10分の6を乗じて得た額(当該商業地等が当該年度分の固定資産税について法第349条の3又は附則第15条から第15条の3までの規定の適用を受ける商業地等であるときは、当該額にこれらの規定に定める率を乗じて得た額)を当該商業地等に係る当該年度分の固定資産税の課税標準となるべき額とした場合における固定資産税額を超える場合には、同項の規定にかかわらず、当該固定資産税額とする。</p> <p>3 第1項の規定の適用を受ける宅地等に係る平成30年度から<u>令和2年度</u>までの各年度分の宅地等調整固定資産税額は、当該宅地等調整固定資産税額が、当該宅地等に</p>

旧	新
<p>係る当該年度分の固定資産税の課税標準となるべき価格に10分の2を乗じて得た額（当該宅地等が当該年度分の固定資産税について法第349条の3又は法附則第15条から第15条の3までの規定の適用を受ける宅地等であるときは、当該額にこれらの規定に定める率を乗じて得た額）を当該宅地等に係る当該年度分の固定資産税の課税標準となるべき額とした場合における固定資産税額に満たない場合には、同項の規定にかかわらず、当該固定資産税額とする。</p> <p>4 商業地等のうち当該商業地等の当該年度の負担水準が0.6以上0.7以下のものに係る平成30年度から平成32年度までの各年度分の固定資産税の額は、第1項の規定にかかわらず、当該商業地等の当該年度分の固定資産税に係る前年度分の固定資産税の課税標準額（当該商業地等が当該年度分の固定資産税について法第349条の3又は法附則第15条から第15条の3までの規定の適用を受ける商業地等であるときは、前年度分の固定資産税の課税標準額にこれらの規定に定める率を乗じて得た額）を当該商業地等に係る当該年度分の固定資産税の課税標準となるべき額とした場合における固定資産税額（以下「商業地等据置固定資産税額」という。）とする。</p> <p>5 商業地等のうち当該商業地等の当該年度の負担水準が0.7を超えるものに係る平成30年度から平成32年度までの各年度分の固定資産税の額は、第1項の規定にかかわらず、当該商業地等に係る当該年度分の固定資産税の課税標準となるべき価格に10分の7を乗じて得た額（当該商業地等が当該年度分の固定資産税について法第349条の3又は法附則第15条から第15条の3までの規定の適用を受ける商業地等であるときは、当該額にこれらの規定に定める率を乗じて得た額）を当該商業地等に係る当該年度分の固定資産税の課税標準となるべき額とした場合における固定資産税額（以下「商業地等調整固定資産税額」という。）とする。</p>	<p>係る当該年度分の固定資産税の課税標準となるべき価格に10分の2を乗じて得た額（当該宅地等が当該年度分の固定資産税について法第349条の3又は法附則第15条から第15条の3までの規定の適用を受ける宅地等であるときは、当該額にこれらの規定に定める率を乗じて得た額）を当該宅地等に係る当該年度分の固定資産税の課税標準となるべき額とした場合における固定資産税額に満たない場合には、同項の規定にかかわらず、当該固定資産税額とする。</p> <p>4 商業地等のうち当該商業地等の当該年度の負担水準が0.6以上0.7以下のものに係る平成30年度から令和2年度までの各年度分の固定資産税の額は、第1項の規定にかかわらず、当該商業地等の当該年度分の固定資産税に係る前年度分の固定資産税の課税標準額（当該商業地等が当該年度分の固定資産税について法第349条の3又は附則第15条から第15条の3までの規定の適用を受ける商業地等であるときは、前年度分の固定資産税の課税標準額にこれらの規定に定める率を乗じて得た額）を当該商業地等に係る当該年度分の固定資産税の課税標準となるべき額とした場合における固定資産税額（以下「商業地等据置固定資産税額」という。）とする。</p> <p>5 商業地等のうち当該商業地等の当該年度の負担水準が0.7を超えるものに係る平成30年度から令和2年度までの各年度分の固定資産税の額は、第1項の規定にかかわらず、当該商業地等に係る当該年度分の固定資産税の課税標準となるべき価格に10分の7を乗じて得た額（当該商業地等が当該年度分の固定資産税について法第349条の3又は附則第15条から第15条の3までの規定の適用を受ける商業地等であるときは、当該額にこれらの規定に定める率を乗じて得た額）を当該商業地等に係る当該年度分の固定資産税の課税標準となるべき額とした場合における固定資産税額（以下「商業地等調整固定資産税額」という。）とする。</p>
<p>第12条の2 地方税法等の一部を改正する法律（平成30年法律第3号）附則第22条の規定により、平成30年度から平成32年度までの各年度分の固定資産税については、法附則第18条の3の規定を適用しない。</p>	<p>第12条の2 地方税法等の一部を改正する法律（平成30年法律第3号）附則第22条の規定により、平成30年度から令和2年度までの各年度分の固定資産税については、法附則第18条の3の規定を適用しない。</p>
<p>（農地に対して課する平成30年度から平成32年度までの各年度分の固定資産税の特例）</p> <p>第13条 農地に係る平成30年度から平成32年度までの各年度分の固定資産税の額は、当該農地に係る当該年度分の固定資産税額が、当該農地に係る当該年度分の固定資</p>	<p>（農地に対して課する平成30年度から令和2年度までの各年度分の固定資産税の特例）</p> <p>第13条 農地に係る平成30年度から令和2年度までの各年度分の固定資産税の額は、当該農地に係る当該年度分の固定資産税額が、当該農地に係る当該年度分の固定資</p>

旧	新
<p>産税に係る前年度分の固定資産税の課税標準額（当該農地が当該年度分の固定資産税について法第349条の3又は法附則第15条から第15条の3までの規定の適用を受ける農地であるときは、当該課税標準額にこれらの規定に定める率を乗じて得た額）に、当該農地の当該年度の次の表の左欄に掲げる負担水準の区分に応じ、同表の右欄に掲げる負担調整率を乗じて得た額を当該農地に係る当該年度分の固定資産税の課税標準となるべき額とした場合における固定資産税額（以下「農地調整固定資産税額」という。）を超える場合には、当該農地調整固定資産税額とする。</p> <p>略</p>	<p>産税に係る前年度分の固定資産税の課税標準額（当該農地が当該年度分の固定資産税について法第349条の3又は附則第15条から第15条の3までの規定の適用を受ける農地であるときは、当該課税標準額にこれらの規定に定める率を乗じて得た額）に、当該農地の当該年度の次の表の左欄に掲げる負担水準の区分に応じ、同表の右欄に掲げる負担調整率を乗じて得た額を当該農地に係る当該年度分の固定資産税の課税標準となるべき額とした場合における固定資産税額（以下「農地調整固定資産税額」という。）を超える場合には、当該農地調整固定資産税額とする。</p> <p>略</p>
<p>（特別土地保有税の課税の特例）</p> <p>第15条 附則第12条第1項から第5項までの規定の適用がある宅地等（附則第11条第2号に掲げる宅地等をいうものとし、法第349条の3、第349条の3の2又は法附則第15条から第15条の3までの規定の適用がある宅地等を除く。）に対して課する平成30年度から平成32年度までの各年度分の特別土地保有税については、第137条第1号及び第140条の5中「当該年度分の固定資産税の課税標準となるべき価格」とあるのは、「当該年度分の固定資産税に係る附則第12条第1項から第5項までに規定する課税標準となるべき額」とする。</p> <p>2 法附則第11条の5第1項に規定する宅地評価土地の取得のうち平成18年1月1日から平成33年3月31日までの間にされたものに対して課する特別土地保有税については、第137条第2号中「不動産取得税の課税標準となるべき価格」とあるのは「不動産取得税の課税標準となるべき価格（法附則第11条の5第1項の規定の適用がないものとした場合における課税標準となるべき価格をいう。）に2分の1を乗じて得た額」とし、「令第54条の38第1項に規定する価格」とあるのは「令第54条の38第1項に規定する価格（法附則第11条の5第1項の規定の適用がないものとした場合における価格をいう。）に2分の1を乗じて得た額」とする。</p> <p>3～4 略</p>	<p>（特別土地保有税の課税の特例）</p> <p>第15条 附則第12条第1項から第5項までの規定の適用がある宅地等（附則第11条第2号に掲げる宅地等をいうものとし、法第349条の3、第349条の3の2又は附則第15条から第15条の3までの規定の適用がある宅地等を除く。）に対して課する平成30年度から令和2年度までの各年度分の特別土地保有税については、第137条第1号及び第140条の5中「当該年度分の固定資産税の課税標準となるべき価格」とあるのは、「当該年度分の固定資産税に係る附則第12条第1項から第5項までに規定する課税標準となるべき額」とする。</p> <p>2 法附則第11条の5第1項に規定する宅地評価土地の取得のうち平成18年1月1日から令和3年3月31日までの間にされたものに対して課する特別土地保有税については、第137条第2号中「不動産取得税の課税標準となるべき価格」とあるのは「不動産取得税の課税標準となるべき価格（法附則第11条の5第1項の規定の適用がないものとした場合における課税標準となるべき価格をいう。）に2分の1を乗じて得た額」とし、「令第54条の38第1項に規定する価格」とあるのは「令第54条の38第1項に規定する価格（法附則第11条の5第1項の規定の適用がないものとした場合における価格をいう。）に2分の1を乗じて得た額」とする。</p> <p>3～4 略</p>
<p>（軽自動車税の環境性能割の非課税）</p> <p>第15条の2 法第451条第1項第1号（同条第4項において準用する場合を含む。）に掲げる三輪以上の軽自動車（自家用のものに限る。以下この条において同じ。）に対しては、当該三輪以上の軽自動車の取得が平成31年10月1日から平成32年9月</p>	<p>（軽自動車税の環境性能割の非課税）</p> <p>第15条の2 法第451条第1項第1号（同条第4項において準用する場合を含む。）に掲げる三輪以上の軽自動車（自家用のものに限る。以下この条において同じ。）に対しては、当該三輪以上の軽自動車の取得が令和元年10月1日から令和2年9月</p>

旧	新
<p>30日までの間（附則第15条の6第3項において「特定期間」という。）に行われたときに限り、第80条第1項の規定にかかわらず、軽自動車税の環境性能割を課さない。</p>	<p>30日までの間（附則第15条の6第3項において「特定期間」という。）に行われたときに限り、第80条第1項の規定にかかわらず、軽自動車税の環境性能割を課さない。</p>
<p>（軽自動車税の種別割の税率の特例） 第16条 略</p> <p>2 法附則第30条第2項第1号及び第2号に掲げる三輪以上の軽自動車に対する第82条の規定の適用については、当該軽自動車平成31年4月1日から平成32年3月31日までの間に初回車両番号指定を受けた場合には平成32年度分の軽自動車税の種別割に限り、当該軽自動車平成32年4月1日から平成33年3月31日までの間に初回車両番号指定を受けた場合には平成33年度分の軽自動車税の種別割に限り、次の表の左欄に掲げる同条の規定中同表の中欄に掲げる字句は、それぞれ同表の右欄に掲げる字句とする。</p> <p>略</p> <p>3 法附則第30条第3項第1号及び第2号に掲げる法第446条第1項第3号に規定するガソリン軽自動車（以下この項及び次項において「ガソリン軽自動車」という。）のうち三輪以上のものに対する第82条の規定の適用については、当該ガソリン軽自動車平成31年4月1日から平成32年3月31日までの間に初回車両番号指定を受けた場合には平成32年度分の軽自動車税の種別割に限り、当該ガソリン軽自動車平成32年4月1日から平成33年3月31日までの間に初回車両番号指定を受けた場合には平成33年度分の軽自動車税の種別割に限り、次の表の左欄に掲げる同条の規定中同表の中欄に掲げる字句は、それぞれ同表の右欄に掲げる字句とする。</p> <p>略</p> <p>4 法附則第30条第4項第1号及び第2号に掲げるガソリン軽自動車のうち三輪以上のもの（前項の規定の適用を受けるものを除く。）に対する第82条の規定の適用については、当該ガソリン軽自動車平成31年4月1日から平成32年3月31日までの間に初回車両番号指定を受けた場合には平成32年度分の軽自動車税の種別割に限り、当該ガソリン軽自動車平成32年4月1日から平成33年3月31日までの間に初回車両番号指定を受けた場合には平成33年度分の軽自動車税の種別割に限り、次の表の左欄に掲げる同条の規定中同表の中欄に掲げる字句は、それぞれ同表の右欄に掲げる字句とする。</p> <p>略</p>	<p>（軽自動車税の種別割の税率の特例） 第16条 略</p> <p>2 法附則第30条第2項第1号及び第2号に掲げる三輪以上の軽自動車に対する第82条の規定の適用については、当該軽自動車平成31年4月1日から令和2年3月31日までの間に初回車両番号指定を受けた場合には令和2年度分の軽自動車税の種別割に限り、当該軽自動車令和2年4月1日から令和3年3月31日までの間に初回車両番号指定を受けた場合には令和3年度分の軽自動車税の種別割に限り、次の表の左欄に掲げる同条の規定中同表の中欄に掲げる字句は、それぞれ同表の右欄に掲げる字句とする。</p> <p>略</p> <p>3 法附則第30条第3項第1号及び第2号に掲げる法第446条第1項第3号に規定するガソリン軽自動車（以下この項及び次項において「ガソリン軽自動車」という。）のうち三輪以上のものに対する第82条の規定の適用については、当該ガソリン軽自動車平成31年4月1日から令和2年3月31日までの間に初回車両番号指定を受けた場合には令和2年度分の軽自動車税の種別割に限り、当該ガソリン軽自動車令和2年4月1日から令和3年3月31日までの間に初回車両番号指定を受けた場合には令和3年度分の軽自動車税の種別割に限り、次の表の左欄に掲げる同条の規定中同表の中欄に掲げる字句は、それぞれ同表の右欄に掲げる字句とする。</p> <p>略</p> <p>4 法附則第30条第4項第1号及び第2号に掲げるガソリン軽自動車のうち三輪以上のもの（前項の規定の適用を受けるものを除く。）に対する第82条の規定の適用については、当該ガソリン軽自動車平成31年4月1日から令和2年3月31日までの間に初回車両番号指定を受けた場合には令和2年度分の軽自動車税の種別割に限り、当該ガソリン軽自動車令和2年4月1日から令和3年3月31日までの間に初回車両番号指定を受けた場合には令和3年度分の軽自動車税の種別割に限り、次の表の左欄に掲げる同条の規定中同表の中欄に掲げる字句は、それぞれ同表の右欄に掲げる字句とする。</p> <p>略</p>

旧	新
<p>(長期譲渡所得に係る個人の市民税の課税の特例)</p> <p>第17条 当分の間、所得割の納税義務者が前年中に租税特別措置法第31条第1項に規定する譲渡所得を有する場合には、当該譲渡所得については、第33条及び第34条の3の規定にかかわらず、他の所得と区分し、前年中の長期譲渡所得の金額に対し、長期譲渡所得の金額(同法第33条の4第1項若しくは第2項、第34条第1項、第34条の2第1項、第34条の3第1項、第35条第1項、第35条の2第1項又は第36条の規定に該当する場合には、これらの規定の適用により同法第31条第1項に規定する長期譲渡所得の金額から控除する金額を控除した金額とし、これらの金額につき第3項第1号の規定により読み替えて適用される第34条の2の規定の適用がある場合には、その適用後の金額。以下「課税長期譲渡所得金額」という。)の100分の3に相当する金額に相当する市民税の所得割を課する。</p> <p>2～3 略</p>	<p>(長期譲渡所得に係る個人の市民税の課税の特例)</p> <p>第17条 当分の間、所得割の納税義務者が前年中に租税特別措置法第31条第1項に規定する譲渡所得を有する場合には、当該譲渡所得については、第33条及び第34条の3の規定にかかわらず、他の所得と区分し、前年中の長期譲渡所得の金額に対し、長期譲渡所得の金額(同法第33条の4第1項若しくは第2項、第34条第1項、第34条の2第1項、第34条の3第1項、第35条第1項、第35条の2第1項、<u>第35条の3第1項</u>又は第36条の規定に該当する場合には、これらの規定の適用により同法第31条第1項に規定する長期譲渡所得の金額から控除する金額を控除した金額とし、これらの金額につき第3項第1号の規定により読み替えて適用される第34条の2の規定の適用がある場合には、その適用後の金額。以下「課税長期譲渡所得金額」という。)の100分の3に相当する金額に相当する市民税の所得割を課する。</p> <p>2～3 略</p>
<p>(優良住宅地の造成等のために土地等を譲渡した場合の長期譲渡所得に係る市民税の課税の特例)</p> <p>第17条の2 昭和63年度から<u>平成32年度</u>までの各年度分の個人の市民税に限り、所得割の納税義務者が前年中に前条第1項に規定する譲渡所得の基因となる土地等(租税特別措置法第31条第1項に規定する土地等をいう。以下この条において同じ。)の譲渡(同項に規定する譲渡をいう。以下この条において同じ。)をした場合において、当該譲渡が優良住宅地等のための譲渡(法附則第34条の2第1項に規定する優良住宅地等のための譲渡をいう。)に該当するときにおける前条第1項に規定する譲渡所得(次条の規定の適用を受ける譲渡所得を除く。次項において同じ。)に係る課税長期譲渡所得金額に対して課する市民税の所得割の額は、前条第1項の規定にかかわらず、次の各号に掲げる場合の区分に応じ、当該各号に定める金額に相当する額とする。</p> <p>(1)～(2) 略</p> <p>2 前項の規定は、昭和63年度から<u>平成32年度</u>までの各年度分の個人の市民税に限り、所得割の納税義務者が前年中に前条第1項に規定する譲渡所得の基因となる土地等の譲渡をした場合において、当該譲渡が確定優良住宅地等予定地のための譲渡(法附則第34条の2第5項に規定する確定優良住宅地等予定地のための譲渡をいう。以下この項において同じ。)に該当するときにおける前条第1項に規定する譲</p>	<p>(優良住宅地の造成等のために土地等を譲渡した場合の長期譲渡所得に係る市民税の課税の特例)</p> <p>第17条の2 昭和63年度から<u>令和5年度</u>までの各年度分の個人の市民税に限り、所得割の納税義務者が前年中に前条第1項に規定する譲渡所得の基因となる土地等(租税特別措置法第31条第1項に規定する土地等をいう。以下この条において同じ。)の譲渡(同項に規定する譲渡をいう。以下この条において同じ。)をした場合において、当該譲渡が優良住宅地等のための譲渡(法附則第34条の2第1項に規定する優良住宅地等のための譲渡をいう。)に該当するときにおける前条第1項に規定する譲渡所得(次条の規定の適用を受ける譲渡所得を除く。次項において同じ。)に係る課税長期譲渡所得金額に対して課する市民税の所得割の額は、前条第1項の規定にかかわらず、次の各号に掲げる場合の区分に応じ、当該各号に定める金額に相当する額とする。</p> <p>(1)～(2) 略</p> <p>2 前項の規定は、昭和63年度から<u>令和5年度</u>までの各年度分の個人の市民税に限り、所得割の納税義務者が前年中に前条第1項に規定する譲渡所得の基因となる土地等の譲渡をした場合において、当該譲渡が確定優良住宅地等予定地のための譲渡(法附則第34条の2第5項に規定する確定優良住宅地等予定地のための譲渡をいう。以下この項において同じ。)に該当するときにおける前条第1項に規定する譲</p>

旧	新
<p>渡所得に係る課税長期譲渡所得金額に対して課する市民税の所得割について準用する。この場合において、当該譲渡が法附則第34条の2第10項の規定に該当することとなるときは、当該譲渡は確定優良住宅地等予定地のための譲渡ではなかったものとみなす。</p> <p>3 第1項（前項において準用する場合を含む。）の場合において、所得割の納税義務者が、その有する土地等につき、租税特別措置法第33条から第33条の4まで、第34条から第35条の2まで、第36条の2、第36条の5、第37条、第37条の4から第37条の6まで、第37条の8又は第37条の9の規定の適用を受けるときは、当該土地等の譲渡は、第1項に規定する優良住宅地等のための譲渡又は前項に規定する確定優良住宅地等予定地のための譲渡に該当しないものとみなす。</p>	<p>渡所得に係る課税長期譲渡所得金額に対して課する市民税の所得割について準用する。この場合において、当該譲渡が法附則第34条の2第10項の規定に該当することとなるときは、当該譲渡は確定優良住宅地等予定地のための譲渡ではなかったものとみなす。</p> <p>3 第1項（前項において準用する場合を含む。）の場合において、所得割の納税義務者が、その有する土地等につき、租税特別措置法第33条から第33条の4まで、第34条から第35条の3まで、第36条の2、第36条の5、第37条、第37条の4から第37条の6まで、第37条の8又は第37条の9の規定の適用を受けるときは、当該土地等の譲渡は、第1項に規定する優良住宅地等のための譲渡又は前項に規定する確定優良住宅地等予定地のための譲渡に該当しないものとみなす。</p>
<p>（個人の市民税の税率の特例）</p> <p>第22条 平成26年度から平成35年度までの各年度分の個人の市民税に限り、均等割の税率は、第31条第1項の規定にかかわらず、同項に規定する額に500円を加算した額とする。</p>	<p>（個人の市民税の税率の特例等）</p> <p>第22条 平成26年度から令和5年度までの各年度分の個人の市民税に限り、均等割の税率は、第31条第1項の規定にかかわらず、同項に規定する額に500円を加算した額とする。</p>

議案第1号関係資料(3)

伊那市税条例新旧対照表 (第2条関係)

(傍線の部分は改正部分)

旧	新
<p>(納期限後に納付し又は納入する税金又は納入金に係る延滞金)</p> <p>第19条 納税者又は特別徴収義務者は、第40条、第46条、第46条の2若しくは第46条の5（第53条の7の2において準用する場合を含む。以下この条において同じ。）、第47条の4第1項（第47条の5第3項において準用する場合を含む。以下この条において同じ。）、第48条第1項（<u>法第321条の8第22項及び第23項の申告書に係る部分を除く。</u>）、第53条の7、第67条、第81条の6第1項、第83条第2項、第98条第1項若しくは第2項、第102条第2項、第105条、第139条第1項又は第145条第3項に規定する納期限後にその税金を納付し、又は納入金を納入する場合においては、当該税額又は納入金額にその納期限（納期限の延長があったときは、その延長された納期限とする。以下第1号、第2号及び第5号において同じ。）の翌日から納付又は納入の日までの期間の日数に応じ、年14.6パーセント（次の各号に掲げる税額の区分に応じ、第1号から第4号までに掲げる期間並びに第5号及び第6号に定める日までの期間については、年7.3パーセント）の割合を乗じて計算した金額に相当する延滞金額を加算して納付書によって納付し、又は納入書によって納入しなければならない。</p> <p>(1)～(3) 略</p> <p>(4) 法第601条第3項若しくは第4項（これらの規定を法第602条第2項及び第603条の2の2第2項において準用する場合を含む。）、法第603条第3項又は法第603条の2第5項の規定によって徴収を猶予した税額 当該猶予した期間又は当該猶予した期間の末日の翌日から1月を経過する日までの期間</p> <p>(5) 第48条第1項の申告書（法第321条の8第1項、第2項、<u>第4項又は第19項の規定による申告書に限る。</u>）に係る税額（次号に掲げるものを除く。） 当該税額に係る納期限の翌日から1月を経過する日</p> <p>(6) 第48条第1項の申告書（<u>法第321条の8第22項及び第23項の申告書を除く。</u>）でその提出期限後に提出したものに係る税額 当該提出した日又はその日の翌日から1月を経過する日</p>	<p>(納期限後に納付し又は納入する税金又は納入金に係る延滞金)</p> <p>第19条 納税者又は特別徴収義務者は、第40条、第46条、第46条の2若しくは第46条の5（第53条の7の2において準用する場合を含む。以下この条において同じ。）、第47条の4第1項（第47条の5第3項において準用する場合を含む。以下この条において同じ。）、第48条第1項（<u>法第321条の8第34項及び第35項の申告書に係る部分を除く。</u>）、第53条の7、第67条、第81条の6第1項、第83条第2項、第98条第1項若しくは第2項、第102条第2項、第105条、第139条第1項又は第145条第3項に規定する納期限後にその税金を納付し、又は納入金を納入する場合には、当該税額又は納入金額にその納期限（納期限の延長があったときは、その延長された納期限とする。以下第1号、第2号及び第5号において同じ。）の翌日から納付又は納入の日までの期間の日数に応じ、年14.6パーセント（次の各号に掲げる税額の区分に応じ、第1号から第4号までに掲げる期間並びに第5号及び第6号に定める日までの期間については、年7.3パーセント）の割合を乗じて計算した金額に相当する延滞金額を加算して納付書によって納付し、又は納入書によって納入しなければならない。</p> <p>(1)～(3) 略</p> <p>(4) 法第601条第3項若しくは第4項（これらの規定を法第602条第2項及び第603条の2の2第2項において準用する場合を含む。）、法第603条第3項又は法第603条の2第5項の規定により徴収を猶予した税額 当該猶予した期間又は当該猶予した期間の末日の翌日から1月を経過する日までの期間</p> <p>(5) 第48条第1項の申告書（法第321条の8第1項、第2項又は第31項の規定による申告書に限る。）に係る税額（次号に掲げるものを除く。） 当該税額に係る納期限の翌日から1月を経過する日</p> <p>(6) 第48条第1項の申告書（<u>法第321条の8第34項及び第35項の申告書を除く。</u>）でその提出期限後に提出したものに係る税額 当該提出した日又はその日の翌日から1月を経過する日</p>
<p>(年当たりの割合の基礎となる日数)</p>	<p>(年当たりの割合の基礎となる日数)</p>

旧	新								
<p>第20条 前条、第43条第2項、第48条第5項、第50条第2項、第52条第1項及び第4項、第53条の12第2項、第72条第2項、第98条第5項、第101条第2項、第139条第2項並びに第140条第2項の規定に定める延滞金の額の計算につきこれらの規定に定める年当たりの割合は、閏年の日を含む期間についても、365日当たりの割合とする。</p>	<p>第20条 前条、第43条第2項、第48条第5項、第50条第2項、第52条第1項、第53条の12第2項、第72条第2項、第98条第5項、第101条第2項、第139条第2項並びに第140条第2項の規定に定める延滞金の額の計算につきこれらの規定に定める年当たりの割合は、閏年の日を含む期間についても、365日当たりの割合とする。</p>								
<p>(市民税の納税義務者等) 第23条 略 2 略 3 法人でない社団又は財団で代表者又は管理人の定めがあり、かつ、令第47条に規定する収益事業を行うもの（当該社団又は財団で収益事業を廃止したものを含む。第31条第2項の表の第1号において「人格のない社団等」という。）又は法人課税信託の引受けを行うものは、<u>法人とみなして、この節（第48条第10項から第12項までを除く。）の規定中法人の市民税に関する規定を適用する。</u></p>	<p>(市民税の納税義務者等) 第23条 略 2 略 3 法人でない社団又は財団で代表者又は管理人の定めがあり、かつ、令第47条に規定する収益事業（以下この項及び第31条第2項の表第1号において「収益事業」という。）を行うもの（当該社団又は財団で収益事業を廃止したものを含む。<u>同号</u>において「人格のない社団等」という。）又は法人課税信託の引受けを行うものは、<u>法人とみなして、この節（第48条第9項から第16項までを除く。）の規定中法人の市民税に関する規定を適用する。</u></p>								
<p>(均等割の税率) 第31条 略 2 第23条第1項第3号又は第4号の者に対して課する均等割の税率は、次の表の左欄に掲げる法人の区分に応じ、それぞれ同表の右欄に定める額とする。</p> <table border="1" data-bbox="120 1050 1104 1455"> <thead> <tr> <th data-bbox="120 1050 875 1090">法人の区分</th> <th data-bbox="875 1050 1104 1090">税率</th> </tr> </thead> <tbody> <tr> <td data-bbox="120 1090 875 1455"> (1) 次に掲げる法人 ア～エ 略 オ 資本金等の額（法第292条第1項第4号の5に規定する資本金等の額をいう。以下この表及び第4項において同じ。）を有する法人（法人税法別表第2に規定する独立行政法人で収益事業を行わないもの及びエに掲げる法人を除く。以下この表及び第4項において同じ。）で資本金等の額が1,000万円以下であるもののうち、市内に有する事務所、事業所又は寮等の従業者（俸給、給料若しくは賞与又はこれらの性質を有する給与の支給を受け </td> <td data-bbox="875 1090 1104 1455"> 年額 50,000円 </td> </tr> </tbody> </table>	法人の区分	税率	(1) 次に掲げる法人 ア～エ 略 オ 資本金等の額（法第292条第1項第4号の5に規定する資本金等の額をいう。以下この表及び第4項において同じ。）を有する法人（法人税法別表第2に規定する独立行政法人で収益事業を行わないもの及びエに掲げる法人を除く。以下この表及び第4項において同じ。）で資本金等の額が1,000万円以下であるもののうち、市内に有する事務所、事業所又は寮等の従業者（俸給、給料若しくは賞与又はこれらの性質を有する給与の支給を受け	年額 50,000円	<p>(均等割の税率) 第31条 略 2 第23条第1項第3号又は第4号の者に対して課する均等割の税率は、次の表の左欄に掲げる法人の区分に応じ、それぞれ同表の右欄に定める額とする。</p> <table border="1" data-bbox="1151 1050 2134 1455"> <thead> <tr> <th data-bbox="1151 1050 1906 1090">法人の区分</th> <th data-bbox="1906 1050 2134 1090">税率</th> </tr> </thead> <tbody> <tr> <td data-bbox="1151 1090 1906 1455"> (1) 次に掲げる法人 ア～エ 略 オ 資本金等の額（法第292条第1項第4号の2に規定する資本金等の額をいう。以下この表及び第4項において同じ。）を有する法人（法人税法別表第2に規定する独立行政法人で収益事業を行わないもの及びエに掲げる法人を除く。以下この表及び第4項において同じ。）で資本金等の額が1,000万円以下であるもののうち、市内に有する事務所、事業所又は寮等の従業者（俸給、給料若しくは賞与又はこれらの性質を有する給与の支給を受け </td> <td data-bbox="1906 1090 2134 1455"> 年額 50,000円 </td> </tr> </tbody> </table>	法人の区分	税率	(1) 次に掲げる法人 ア～エ 略 オ 資本金等の額（法第292条第1項第4号の2に規定する資本金等の額をいう。以下この表及び第4項において同じ。）を有する法人（法人税法別表第2に規定する独立行政法人で収益事業を行わないもの及びエに掲げる法人を除く。以下この表及び第4項において同じ。）で資本金等の額が1,000万円以下であるもののうち、市内に有する事務所、事業所又は寮等の従業者（俸給、給料若しくは賞与又はこれらの性質を有する給与の支給を受け	年額 50,000円
法人の区分	税率								
(1) 次に掲げる法人 ア～エ 略 オ 資本金等の額（法第292条第1項第4号の5に規定する資本金等の額をいう。以下この表及び第4項において同じ。）を有する法人（法人税法別表第2に規定する独立行政法人で収益事業を行わないもの及びエに掲げる法人を除く。以下この表及び第4項において同じ。）で資本金等の額が1,000万円以下であるもののうち、市内に有する事務所、事業所又は寮等の従業者（俸給、給料若しくは賞与又はこれらの性質を有する給与の支給を受け	年額 50,000円								
法人の区分	税率								
(1) 次に掲げる法人 ア～エ 略 オ 資本金等の額（法第292条第1項第4号の2に規定する資本金等の額をいう。以下この表及び第4項において同じ。）を有する法人（法人税法別表第2に規定する独立行政法人で収益事業を行わないもの及びエに掲げる法人を除く。以下この表及び第4項において同じ。）で資本金等の額が1,000万円以下であるもののうち、市内に有する事務所、事業所又は寮等の従業者（俸給、給料若しくは賞与又はこれらの性質を有する給与の支給を受け	年額 50,000円								

旧	新
<p>ることとされる役員を含む。)の数の合計数(次号から第9号までにおいて「従業者数の合計数」という。)が50人以下のもの</p>	<p>ることとされる役員を含む。)の数の合計数(次号から第9号までにおいて「従業者数の合計数」という。)が50人以下のもの</p>
略	略
<p>3 前項に定める均等割の額は、当該均等割の額に、法第312条第3項第1号の法人税額の課税標準の算定期間、<u>同項第2号の連結事業年度開始の日から6月の期間若しくは同項第3号の連結法人税額の課税標準の算定期間又は同項第4号の期間中において事務所、事業所又は寮等を有していた月数を乗じて得た額を12で除して算定するものとする。この場合における月数は、暦に従って計算し、1月に満たないときは1月とし、1月に満たない端数を生じたときは切り捨てる。</u></p> <p>4 略</p>	<p>3 前項に定める均等割の額は、当該均等割の額に、法第312条第3項第1号の法人税額の課税標準の算定期間若しくは同項第2号の期間又は同項第3号の期間中において事務所、事業所又は寮等を有していた月数を乗じて得た額を12で除して算定するものとする。この場合における月数は、暦に従って計算し、1月に満たないときは1月とし、1月に満たない端数を生じたときは切り捨てる。</p> <p>4 略</p>
<p>(法人の市民税の申告納付)</p> <p>第48条 市民税を申告納付する義務がある法人は、法第321条の8第1項、第2項、<u>第4項、第19項、第22項及び第23項の規定による申告書(第10項、第11項及び第13項において「納税申告書」という。)</u>を、同条第1項、第2項、<u>第4項、第19項及び第23項の申告納付にあつてはそれぞれこれらの規定による納期限までに、同条第22項の申告納付にあつては遅滞なく市長に提出し、及びその申告に係る税金又は同条第1項後段及び第3項の規定により提出があつたものとみなされる申告書に係る税金を施行規則第22号の4様式による納付書により納付しなければならない。</u></p> <p>2 法の施行地に本店又は主たる事務所若しくは事業所を有する法人(以下この条において「内国法人」という。)が、<u>租税特別措置法第66条の7第5項及び第11項又は第68条の91第4項及び第10項の規定の適用を受ける場合には、法第321条の8第24項及び令第48条の12の2に規定するところにより、控除すべき額を前項の規定により申告納付すべき法人税割額から控除する。</u></p> <p>3 <u>内国法人が、租税特別措置法第66条の9の3第4項及び第10項又は第68条の93の3第4項及び第10項の規定の適用を受ける場合には、法第321条の8第25項及び令第48条の12の3に規定するところにより、控除すべき額を第1項の規定により申告納付すべき法人税割額から控除する。</u></p> <p>4 <u>内国法人又は外国法人が、外国の法人税等を課された場合には、法第321条の8第26項及び令第48条の13に規定するところにより、控除すべき額を第1項の規定により申告納付すべき法人税割額から控除する。</u></p>	<p>(法人の市民税の申告納付)</p> <p>第48条 市民税を申告納付する義務がある法人は、法第321条の8第1項、第2項、<u>第31項、第34項及び第35項の規定による申告書(第9項、第10項及び第12項において「納税申告書」という。)</u>を、同条第1項、第2項、<u>第31項及び第35項の申告納付にあつてはそれぞれこれらの規定による納期限までに、同条第34項の申告納付にあつては遅滞なく市長に提出し、及びその申告に係る税金又は同条第1項後段及び第2項後段の規定により提出があつたものとみなされる申告書に係る税金を施行規則第22号の4様式による納付書により納付しなければならない。</u></p> <p>2 法の施行地に本店又は主たる事務所若しくは事業所を有する法人(以下この条において「内国法人」という。)が、<u>租税特別措置法第66条の7第4項及び第10項の規定の適用を受ける場合には、法第321条の8第36項及び令第48条の12の2に規定するところにより、控除すべき額を前項の規定により申告納付すべき法人税割額から控除する。</u></p> <p>3 <u>内国法人が、租税特別措置法第66条の9の3第3項及び第9項の規定の適用を受ける場合には、法第321条の8第37項及び令第48条の12の3に規定するところにより、控除すべき額を第1項の規定により申告納付すべき法人税割額から控除する。</u></p> <p>4 <u>内国法人又は外国法人が、外国の法人税等を課された場合には、法第321条の8第38項及び令第48条の13に規定するところにより、控除すべき額を第1項の規定により申告納付すべき法人税割額から控除する。</u></p>

旧	新
<p>5 法第321条の8第22項に規定する申告書（同条第21項の規定による申告書を含む。以下この項において同じ。）に係る税金を納付する場合には、当該税金に係る同条第1項、第2項、第4項又は第19項の納期限（納期限の延長があったときは、その延長された納期限とする。第7項第1号において同じ。）の翌日から納付の日までの期間の日数に応じ、当該税額に年14.6パーセント（申告書を提出した日（同条第23項の規定の適用がある場合において、当該申告書がその提出期限前に提出されたときは、当該提出期限）までの期間又はその期間の末日の翌日から1月を経過する日までの期間については、年7.3パーセント）の割合を乗じて計算した金額に相当する延滞金を加算して施行規則第22号の4様式による納付書により納付しなければならない。</p> <p>6 前項の場合において、法人が法第321条の8第1項、第2項、第4項又は第19項に規定する申告書を提出した日（当該申告書がその提出期限前に提出された場合には、当該申告書の提出期限）の翌日から1年を経過する日後に同条第22項に規定する申告書を提出したときは、詐偽その他不正の行為により市民税を免れた法人が法第321条の11第1項又は第3項の規定による更正があるべきことを予知して当該申告書を提出した場合を除き、当該1年を経過する日の翌日から当該申告書を提出した日（法第321条の8第23項の規定の適用がある場合において、当該申告書がその提出期限前に提出されたときは、当該申告書の提出期限）までの期間は、延滞金の計算の基礎となる期間から控除する。</p> <p>7 第5項の場合において、法第321条の8第22項に規定する申告書（以下この項において「修正申告書」という。）の提出があったとき（当該修正申告書に係る市民税について同条第1項、第2項、第4項又は第19項に規定する申告書（以下この項において「当初申告書」という。）が提出されており、かつ、当該当初申告書の提出により納付すべき税額を減少させる更正（これに類するものを含む。以下この項において「減額更正」という。）があった後に、当該修正申告書が提出されたときに限る。）は、当該修正申告書の提出により納付すべき税額（当該当初申告書に係る税額（還付金の額に相当する税額を含む。）に達するまでの部分に相当する税額に限る。）については、前項の規定にかかわらず、次に掲げる期間（詐偽その他不正の行為により市民税を免れた法人が法第321条の11第1項又は第3項の規定による更正があるべきことを予知して提出した修正申告書に係る市民税又は令第48条の16の2第3項に規定する市民税にあっては、第1号に掲げる期間に限る。）を延滞金の計算の基礎となる期間から控除する。</p> <p>(1) 略</p>	<p>5 法第321条の8第34項に規定する申告書（同条第33項の規定による申告書を含む。以下この項において同じ。）に係る税金を納付する場合には、当該税金に係る同条第1項、第2項又は第31項の納期限（納期限の延長があったときは、その延長された納期限とする。第7項第1号において同じ。）の翌日から納付の日までの期間の日数に応じ、当該税額に年14.6パーセント（申告書を提出した日（同条第35項の規定の適用がある場合において、当該申告書がその提出期限前に提出されたときは、当該提出期限）までの期間又はその期間の末日の翌日から1月を経過する日までの期間については、年7.3パーセント）の割合を乗じて計算した金額に相当する延滞金を加算して施行規則第22号の4様式による納付書により納付しなければならない。</p> <p>6 前項の場合において、法人が法第321条の8第1項、第2項又は第31項に規定する申告書を提出した日（当該申告書がその提出期限前に提出された場合には、当該申告書の提出期限）の翌日から1年を経過する日後に同条第34項に規定する申告書を提出したときは、詐偽その他不正の行為により市民税を免れた法人が法第321条の11第1項又は第3項の規定による更正があるべきことを予知して当該申告書を提出した場合を除き、当該1年を経過する日の翌日から当該申告書を提出した日（法第321条の8第35項の規定の適用がある場合において、当該申告書がその提出期限前に提出されたときは、当該申告書の提出期限）までの期間は、延滞金の計算の基礎となる期間から控除する。</p> <p>7 第5項の場合において、法第321条の8第34項に規定する申告書（以下この項において「修正申告書」という。）の提出があったとき（当該修正申告書に係る市民税について同条第1項、第2項又は第31項に規定する申告書（以下この項において「当初申告書」という。）が提出されており、かつ、当該当初申告書の提出により納付すべき税額を減少させる更正（これに類するものを含む。以下この項において「減額更正」という。）があった後に、当該修正申告書が提出されたときに限る。）は、当該修正申告書の提出により納付すべき税額（当該当初申告書に係る税額（還付金の額に相当する税額を含む。）に達するまでの部分に相当する税額に限る。）については、前項の規定にかかわらず、次に掲げる期間（詐偽その他不正の行為により市民税を免れた法人が法第321条の11第1項又は第3項の規定による更正があるべきことを予知して提出した修正申告書に係る市民税又は令第48条の16の2第3項に規定する市民税にあっては、第1号に掲げる期間に限る。）を延滞金の計算の基礎となる期間から控除する。</p> <p>(1) 略</p>

旧	新
<p>(2) 当該減額更正の通知をした日（当該減額更正が、更正の請求に基づくもの（法人税に係る更正によるものを除く。）である場合又は法人税に係る更正（法人税に係る更正の請求に基づくものに限る。）によるものである場合には、当該減額更正の通知をした日の翌日から起算して1年を経過する日）の翌日から当該修正申告書を提出した日（<u>法第321条の8第23項の規定の適用がある場合において、当該修正申告書がその提出期限前に提出されたときは、当該修正申告書の提出期限）までの期間</u></p>	<p>(2) 当該減額更正の通知をした日（当該減額更正が、更正の請求に基づくもの（法人税に係る更正によるものを除く。）である場合又は法人税に係る更正（法人税に係る更正の請求に基づくものに限る。）によるものである場合には、当該減額更正の通知をした日の翌日から起算して1年を経過する日）の翌日から当該修正申告書を提出した日（<u>法第321条の8第35項の規定の適用がある場合において、当該修正申告書がその提出期限前に提出されたときは、当該修正申告書の提出期限）までの期間</u></p>
<p>8 略</p>	<p>8 略</p>
<p>9 <u>法人税法第81条の22第1項の規定により法人税に係る申告書を提出する義務がある法人で同法第81条の24第1項の規定の適用を受けているものが、同条第4項の規定の適用を受ける場合には、当該法人及び当該法人との間に連結完全支配関係（同法第2条第12号の7の7に規定する連結完全支配関係をいう。第50条第3項及び第52条第4項において同じ。）がある連結子法人（同法第2条第12号の7に規定する連結子法人をいう。第50条第3項及び第52条第4項において同じ。）（連結申告法人（同法第2条第16号に規定する連結申告法人をいう。第52条第4項において同じ。）に限る。）については、同法第81条の24第4項の規定の適用に係る当該申告書に係る連結法人税額（法第321条の8第4項に規定する連結法人税額をいう。以下この項及び第52条第4項において同じ。）の課税標準の算定期間（当該法人の連結事業年度に該当する期間に限る。第52条第4項において同じ。）に限り、当該連結法人税額に係る個別帰属法人税額を課税標準として算定した法人税割額及びこれと併せて納付すべき均等割額については、当該連結法人税額について法人税法第81条の24第1項の規定の適用がないものとみなして、第18条の2の規定を適用することができる。</u></p>	<p>9 <u>法第321条の8第52項に規定する特定法人である内国法人は、第1項の規定により、納税申告書により行うこととされている法人の市民税の申告については、同項の規定にかかわらず、同条第52項及び施行規則で定めるところにより、納税申告書に記載すべきものとされている事項（次項及び第11項において「申告書記載事項」という。）を、法第762条第1号に規定する地方税関係手続用電子情報処理組織を使用し、かつ、地方税共同機構（第12項において「機構」という。）を経由して行う方法により市長に提供することにより、行わなければならない。</u></p>
<p>10 <u>法第321条の8第42項に規定する特定法人である内国法人は、第1項の規定により、納税申告書により行うこととされている法人の市民税の申告については、同項の規定にかかわらず、同条第42項及び施行規則で定めるところにより、納税申告書に記載すべきものとされている事項（次項及び第12項において「申告書記載事項」という。）を、法第762条第1号に規定する地方税関係手続用電子情報処理組織を使用し、かつ、地方税共同機構（第12項において「機構」という。）を経由して行う方法により市長に提供することにより、行わなければならない。</u></p>	<p>10 <u>法第321条の8第52項に規定する特定法人である内国法人は、第1項の規定により、納税申告書により行うこととされている法人の市民税の申告については、同項の規定にかかわらず、同条第52項及び施行規則で定めるところにより、納税申告書に記載すべきものとされている事項（次項及び第11項において「申告書記載事項」という。）を、法第762条第1号に規定する地方税関係手続用電子情報処理組織を使用し、かつ、地方税共同機構（第11項において「機構」という。）を経由して行う方法により市長に提供することにより、行わなければならない。</u></p>
<p>11 略</p>	<p>10 略</p>
<p>12 <u>第10項の規定により行われた同項の申告は、申告書記載事項が法第762条第1号の機構の使用に係る電子計算機（入出力装置を含む。）に備えられたファイルへの</u></p>	<p>11 <u>第9項の規定により行われた同項の申告は、申告書記載事項が法第762条第1号の機構の使用に係る電子計算機（入出力装置を含む。）に備えられたファイルへの</u></p>

旧	新
<p>記録がされた時に同項に規定する市長に到達したものとみなす。</p> <p><u>13 第10項</u>の内国法人が、電気通信回線の故障、災害その他の理由により地方税関係 手続用電子情報処理組織を使用することが困難であると認められる場合で、かつ、 同項の規定を適用しないで納税申告書を提出することができると認められる場合 において、同項の規定を適用しないで納税申告書を提出することについて市長の承認 を受けたときは、当該市長が指定する期間内に行う同項の申告については、前3項 の規定は、適用しない。法人税法第75条の4第2項の申請書を同項に規定する納税 地の所轄税務署長に提出した<u>第10項</u>の内国法人が、当該税務署長の承認を受け、又 は当該税務署長の却下の処分を受けていない旨を記載した施行規則で定める書類 を、納税申告書の提出期限の前日までに、又は納税申告書に添付して当該提出期限 までに、市長に提出した場合における当該税務署長が指定する期間内に行う同項の 申告についても、同様とする。</p> <p><u>14 略</u></p> <p><u>15 第13項</u>の規定の適用を受けている内国法人は、<u>第10項</u>の申告につき<u>第13項</u>の規定 の適用を受けることをやめようとするときは、その旨その他施行規則で定める事項 を記載した届出書を市長に提出しなければならない。</p> <p><u>16 第13項前段</u>の規定の適用を受けている内国法人につき、<u>法第321条の8第51項</u>の 処分又は前項の届出書の提出があったときは、これらの処分又は届出書の提出があ った日の翌日以後の<u>第13項前段</u>の期間内に行う<u>第10項</u>の申告については、<u>第13項前</u> <u>段</u>の規定は適用しない。ただし、当該内国法人が、同日以後新たに同項前段の承認 を受けたときは、この限りでない。</p> <p><u>17 第13項後段</u>の規定の適用を受けている内国法人につき、<u>第15項</u>の届出書の提出又 は法人税法第75条の4第3項若しくは<u>第6項</u>（同法第81条の24の3第2項において <u>準用する場合を含む。</u>）の処分があったときは、これらの届出書の提出又は処分が あった日の翌日以後の<u>第13項後段</u>の期間内に行う<u>第10項</u>の申告については、<u>第13項</u> <u>後段</u>の規定は適用しない。ただし、当該内国法人が、同日以後新たに同項後段の書 類を提出したときは、この限りでない。</p>	<p>記録がされた時に同項に規定する市長に到達したものとみなす。</p> <p><u>12 第9項</u>の内国法人が、電気通信回線の故障、災害その他の理由により地方税関係 手続用電子情報処理組織を使用することが困難であると認められる場合で、かつ、 同項の規定を適用しないで納税申告書を提出することができると認められる場合 において、同項の規定を適用しないで納税申告書を提出することについて市長の承認 を受けたときは、当該市長が指定する期間内に行う同項の申告については、前3項 の規定は、適用しない。法人税法第75条の5第2項の申請書を同項に規定する納税 地の所轄税務署長に提出した<u>第9項</u>の内国法人が、当該税務署長の承認を受け、又 は当該税務署長の却下の処分を受けていない旨を記載した施行規則で定める書類 を、納税申告書の提出期限の前日までに、又は納税申告書に添付して当該提出期限 までに、市長に提出した場合における当該税務署長が指定する期間内に行う同項の 申告についても、同様とする。</p> <p><u>13 略</u></p> <p><u>14 第12項</u>の規定の適用を受けている内国法人は、<u>第9項</u>の申告につき<u>第12項</u>の規定 の適用を受けることをやめようとするときは、その旨その他施行規則で定める事項 を記載した届出書を市長に提出しなければならない。</p> <p><u>15 第12項前段</u>の規定の適用を受けている内国法人につき、<u>法第321条の8第61項</u>の 処分又は前項の届出書の提出があったときは、これらの処分又は届出書の提出があ った日の翌日以後の<u>第12項前段</u>の期間内に行う<u>第9項</u>の申告については、<u>第12項前</u> <u>段</u>の規定は適用しない。ただし、当該内国法人が、同日以後新たに同項前段の承認 を受けたときは、この限りでない。</p> <p><u>16 第12項後段</u>の規定の適用を受けている内国法人につき、<u>第14項</u>の届出書の提出又 は法人税法第75条の5第3項若しくは<u>第6項</u>の処分があったときは、これらの届出 書の提出又は処分があった日の翌日以後の<u>第12項後段</u>の期間内に行う<u>第9項</u>の申告 については、<u>第12項後段</u>の規定は適用しない。ただし、当該内国法人が、同日以後 新たに同項後段の書類を提出したときは、この限りでない。</p>
<p>（法人の市民税に係る不足税額の納付の手続）</p> <p>第50条 略</p> <p>2 前項の場合においては、その不足税額に法第321条の8第1項、第2項、<u>第4項</u> <u>又は第19項</u>の納期限（同条第23項の申告納付に係る法人税割に係る不足税額がある</p>	<p>（法人の市民税に係る不足税額の納付の手続）</p> <p>第50条 略</p> <p>2 前項の場合においては、その不足税額に法第321条の8第1項、第2項又は<u>第31</u> <u>項</u>の納期限（同条第35項の申告納付に係る法人税割に係る不足税額がある場合に</p>

旧	新
<p>場合には、同条第1項、<u>第2項又は第4項</u>の納期限とし、納期限の延長があった場合には、その延長された納期限とする。第4項第1号において同じ。)の翌日から納付の日までの期間の日数に応じ、年14.6パーセント(前項の納期限までの期間又は当該納期限の翌日から1月を経過する日までの期間については、年7.3パーセント)の割合を乗じて計算した金額に相当する延滞金額を加算して納付しなければならない。</p> <p>3 前項の場合において、法第321条の11第1項又は第3項の規定による更正の通知をした日が、<u>法第321条の8第1項、第2項、第4項又は第19項</u>に規定する申告書を提出した日(当該申告書がその提出期限前に提出された場合には、当該申告書の提出期限)の翌日から1年を経過する日後であるときは、詐偽その他不正の行為により市民税を免れた場合を除き、当該1年を経過する日の翌日から当該通知をした日(法人税に係る修正申告書を提出し、又は法人税に係る更正若しくは決定がされたこと(同条第2項又は第4項に規定する申告書を提出すべき法人が連結子法人の場合には、当該連結子法人との間に連結完全支配関係がある連結親法人(法人税法第2条第12号の6の7に規定する連結親法人をいう。以下この項において同じ。)若しくは連結完全支配関係があった連結親法人が法人税に係る修正申告書を提出し、又は法人税に係る更正若しくは決定を受けたこと。次項第2号において同じ。))による更正に係るものにあつては、当該修正申告書を提出した日又は国の税務官署が更正若しくは決定の通知をした日)までの期間は、延滞金の計算の基礎となる期間から控除する。</p> <p>4 第2項の場合において、納付すべき税額を増加させる更正(これに類するものを含む。以下この項において「増額更正」という。)があつたとき(当該増額更正に係る市民税について法第321条の8第1項、第2項、<u>第4項又は第19項</u>に規定する申告書(以下この項において「当初申告書」という。)が提出されており、かつ、当該当初申告書の提出により納付すべき税額を減少させる更正(これに類するものを含む。以下この項において「減額更正」という。)があつた後に、当該増額更正があつたときに限る。)は、当該増額更正により納付すべき税額(当該当初申告書に係る税額(還付金の額に相当する税額を含む。))に達するまでの部分に相当する税額に限る。)については、前項の規定にかかわらず、次に掲げる期間(詐偽その他不正の行為により市民税を免れた法人についてされた当該増額更正により納付すべき市民税又は令第48条の15の5第4項に規定する市民税にあつては、第1号に掲げる期間に限る。)を延滞金の計算の基礎となる期間から控除する。</p> <p>(1)～(2) 略</p>	<p>は、同条第1項又は第2項の納期限とし、納期限の延長があつた場合には、その延長された納期限とする。第4項第1号において同じ。)の翌日から納付の日までの期間の日数に応じ、年14.6パーセント(前項の納期限までの期間又は当該納期限の翌日から1月を経過する日までの期間については、年7.3パーセント)の割合を乗じて計算した金額に相当する延滞金額を加算して納付しなければならない。</p> <p>3 前項の場合において、法第321条の11第1項又は第3項の規定による更正の通知をした日が、<u>法第321条の8第1項、第2項又は第31項</u>に規定する申告書を提出した日(当該申告書がその提出期限前に提出された場合には、当該申告書の提出期限)の翌日から1年を経過する日後であるときは、詐偽その他不正の行為により市民税を免れた場合を除き、当該1年を経過する日の翌日から当該通知をした日(法人税に係る修正申告書を提出し、又は法人税に係る更正若しくは決定がされたことによる更正に係るものにあつては、当該修正申告書を提出した日又は国の税務官署が更正若しくは決定の通知をした日)までの期間は、延滞金の計算の基礎となる期間から控除する。</p> <p>4 第2項の場合において、納付すべき税額を増加させる更正(これに類するものを含む。以下この項において「増額更正」という。)があつたとき(当該増額更正に係る市民税について法第321条の8第1項、第2項<u>又は第31項</u>に規定する申告書(以下この項において「当初申告書」という。)が提出されており、かつ、当該当初申告書の提出により納付すべき税額を減少させる更正(これに類するものを含む。以下この項において「減額更正」という。)があつた後に、当該増額更正があつたときに限る。)は、当該増額更正により納付すべき税額(当該当初申告書に係る税額(還付金の額に相当する税額を含む。))に達するまでの部分に相当する税額に限る。)については、前項の規定にかかわらず、次に掲げる期間(詐偽その他不正の行為により市民税を免れた法人についてされた当該増額更正により納付すべき市民税又は令第48条の15の5第4項に規定する市民税にあつては、第1号に掲げる期間に限る。)を延滞金の計算の基礎となる期間から控除する。</p> <p>(1)～(2) 略</p>

旧	新
<p>(法人の市民税に係る納期限の延長の場合の延滞金)</p> <p>第52条 略 2～3 略</p> <p>4 <u>法人税法第81条の22第1項の規定により法人税に係る申告書を提出する義務がある法人で同法第81条の24第1項の規定の適用を受けているもの及び当該法人との間に連結完全支配関係がある連結子法人(連結申告法人に限る。)</u>は、当該申告書に係る連結法人税額の課税標準の算定期間でその適用に係るものの連結所得(同法第2条第18号の4に規定する連結所得をいう。)に対する連結法人税額に係る個別帰属法人税額を課税標準として算定した法人税割額及びこれと併せて納付すべき均等割額を納付する場合には、当該税額に、当該連結法人税額の課税標準の算定期間の末日の翌日以後2月を経過した日から同項の規定により延長された当該申告書の提出期限までの期間の日数に応じ、年7.3パーセントの割合を乗じて計算した金額に相当する延滞金額を加算して納付しなければならない。</p> <p>5 <u>第48条第7項の規定は、前項の延滞金額について準用する。この場合において、同条第7項中「前項の規定にかかわらず、次に掲げる期間(詐偽その他不正の行為により市民税を免れた法人が法第321条の11第1項又は第3項の規定による更正があるべきことを予知して提出した修正申告書に係る市民税又は令第48条の16の2第3項に規定する市民税にあつては、第1号に掲げる期間に限る。)」とあるのは、「当該当初申告書の提出により納付すべき税額の納付があつた日(その日が第52条第4項の連結法人税額の課税標準の算定期間の末日の翌日以後2月を経過した日より前である場合には、同日)から第52条第4項の申告書の提出期限までの期間」と読み替えるものとする。</u></p> <p>6 <u>第50条第4項の規定は、第4項の延滞金額について準用する。この場合において、同条第4項中「前項の規定にかかわらず、次に掲げる期間(詐偽その他不正の行為により市民税を免れた法人についてされた当該増額更正により納付すべき市民税又は令第48条の15の5第4項に規定する市民税にあつては、第1号に掲げる期間に限る。)」とあるのは、「当該当初申告書の提出により納付すべき税額の納付があつた日(その日が第52条第4項の連結法人税額の課税標準の算定期間の末日の翌日以後2月を経過した日より前である場合には、同日)から同条第4項の申告書の提出期限までの期間」と読み替えるものとする。</u></p>	<p>(法人の市民税に係る納期限の延長の場合の延滞金)</p> <p>第52条 略 2～3 略</p>

旧	新
<p>(たばこ税の課税標準)</p> <p>第94条 略</p> <p>2 前項の製造たばこ(加熱式たばこを除く。)の本数は、紙巻たばこの本数によるものとし、次の表の左欄に掲げる製造たばこの本数の算定については、同欄の区分に応じ、それぞれ同表の右欄に定める重量をもって紙巻たばこの1本に換算するものとする。ただし、1本当たりの重量が<u>0.7グラム未満</u>の葉巻たばこの本数の算定については、当該葉巻たばこの1本をもって紙巻たばこの<u>0.7本</u>に換算するものとする。</p> <p>略</p> <p>3～10 略</p>	<p>(たばこ税の課税標準)</p> <p>第94条 略</p> <p>2 前項の製造たばこ(加熱式たばこを除く。)の本数は、紙巻たばこの本数によるものとし、次の表の左欄に掲げる製造たばこの本数の算定については、同欄の区分に応じ、それぞれ同表の右欄に定める重量をもって紙巻たばこの1本に換算するものとする。ただし、1本当たりの重量が<u>1グラム未満</u>の葉巻たばこの本数の算定については、当該葉巻たばこの1本をもって紙巻たばこの<u>1本</u>に換算するものとする。</p> <p>略</p> <p>3～10 略</p>
<p>附 則</p>	<p>附 則</p>
<p>(延滞金の割合等の特例)</p> <p>第3条の2 略</p> <p>2 当分の間、第52条第1項及び第4項に規定する延滞金の年7.3パーセントの割合は、これらの規定にかかわらず、各年の平均貸付割合に年0.5パーセントの割合を加算した割合が年7.3パーセントの割合に満たない場合には、その年中においては、その年における当該加算した割合とする。</p>	<p>(延滞金の割合等の特例)</p> <p>第3条の2 略</p> <p>2 当分の間、第52条第1項に規定する延滞金の年7.3パーセントの割合は、これらの規定にかかわらず、各年の平均貸付割合に年0.5パーセントの割合を加算した割合が年7.3パーセントの割合に満たない場合には、その年中においては、その年における当該加算した割合とする。</p>

議案第1号関係資料(4)

伊那市税条例等の一部を改正する条例新旧対照表（第3条関係）

(傍線の部分は改正部分)

旧	新
<p>第3条 伊那市税条例の一部を次のように改正する。</p> <p><u>第24条第1項第2号中「又は寡夫」を「、寡夫又は単身児童扶養者」に改める。</u></p> <p>附則第16条第1項中「第4項」を「第5項」に改め、同条に次の1項を加える。</p> <p>5 法附則第30条第2項第1号及び第2号に掲げる三輪以上の軽自動車のうち、自家用の乗用のものに対する第82条の規定の適用については、当該軽自動車は<u>平成33年4月1日から平成34年3月31日までの間に初回車両番号指定を受けた場合には平成34年度分の軽自動車税の種別割に限り、当該軽自動車は平成34年4月1日から平成35年3月31日までの間に初回車両番号指定を受けた場合には平成35年度分の軽自動車税の種別割に限り、第2項の表の左欄に掲げる同条の規定中同表の中欄に掲げる字句は、それぞれ同表の右欄に掲げる字句とする。</u></p> <p>略</p>	<p>第3条 伊那市税条例の一部を次のように改正する。</p> <p>附則第16条第1項中「第4項」を「第5項」に改め、同条に次の1項を加える。</p> <p>5 法附則第30条第2項第1号及び第2号に掲げる三輪以上の軽自動車のうち、自家用の乗用のものに対する第82条の規定の適用については、当該軽自動車は<u>令和3年4月1日から令和4年3月31日までの間に初回車両番号指定を受けた場合には令和4年度分の軽自動車税の種別割に限り、当該軽自動車は令和4年4月1日から令和5年3月31日までの間に初回車両番号指定を受けた場合には令和5年度分の軽自動車税の種別割に限り、第2項の表の左欄に掲げる同条の規定中同表の中欄に掲げる字句は、それぞれ同表の右欄に掲げる字句とする。</u></p> <p>略</p>
<p>附 則</p>	<p>附 則</p>
<p>(施行期日)</p> <p>第1条 この条例は、平成31年4月1日から施行する。ただし、次の各号に掲げる規定は、当該各号に定める日から施行する。</p> <p>(1) 第1条中伊那市税条例第34条の7の改正規定並びに同条例附則第7条の4、第9条及び第9条の2の改正規定並びに次条第2項から第4項までの規定 <u>平成31年6月1日</u></p> <p>(2) 第2条（次号に掲げる改正規定を除く。）及び附則第7条の規定 <u>平成31年10月1日</u></p> <p>(3) 第2条中伊那市税条例第36条の2中第8項を第9項とし、第7項を第8項とし、第6項を第7項とし、第5項の次に1項を加える改正規定並びに第36条の3の2、第36条の3の3及び第36条の4第1項の改正規定並びに附則第3条の規定 <u>平成32年1月1日</u></p> <p>(4) 第3条中伊那市税条例第24条の改正規定及び附則第4条の規定 <u>平成33年1月</u></p>	<p>(施行期日)</p> <p>第1条 この条例は、平成31年4月1日から施行する。ただし、次の各号に掲げる規定は、当該各号に定める日から施行する。</p> <p>(1) 第1条中伊那市税条例第34条の7の改正規定並びに同条例附則第7条の4、第9条及び第9条の2の改正規定並びに次条第2項から第4項までの規定 <u>令和元年6月1日</u></p> <p>(2) 第2条（次号に掲げる改正規定を除く。）及び附則第7条の規定 <u>令和元年10月1日</u></p> <p>(3) 第2条中伊那市税条例第36条の2中第8項を第9項とし、第7項を第8項とし、第6項を第7項とし、第5項の次に1項を加える改正規定並びに第36条の3の2、第36条の3の3及び第36条の4第1項の改正規定並びに附則第3条の規定 <u>令和2年1月1日</u></p> <p>(4) 削除</p>

旧			新		
<p><u>1日</u> (5) 第3条(前号に掲げる改正規定を除く。)及び附則第8条の規定 <u>平成33年4月1日</u></p>			<p>(5) 第3条及び附則第8条の規定 <u>令和3年4月1日</u></p>		
<p>(市民税に関する経過措置) 第2条 別段の定めがあるものを除き、第1条の規定による改正後の伊那市税条例(以下「新条例」という。)の規定中個人の市民税に関する部分は、<u>平成31年度</u>以後の年度分の個人の市民税について適用し、平成30年度分までの個人の市民税については、なお従前の例による。</p> <p>2 新条例第34条の7並びに附則第7条の4及び第9条の2の規定は、<u>平成32年度</u>以後の年度分の個人の市民税について適用し、<u>平成31年度分</u>までの個人の市民税については、なお従前の例による。</p> <p>3 新条例第34条の7第1項及び附則第9条の2の規定の適用については、<u>平成32年度分</u>の個人の市民税に限り、次の表の左欄に掲げる新条例の規定中同表の中欄に掲げる字句は、それぞれ同表の右欄に掲げる字句とする。</p>			<p>(市民税に関する経過措置) 第2条 別段の定めがあるものを除き、第1条の規定による改正後の伊那市税条例(以下「新条例」という。)の規定中個人の市民税に関する部分は、<u>令和元年度</u>以後の年度分の個人の市民税について適用し、平成30年度分までの個人の市民税については、なお従前の例による。</p> <p>2 新条例第34条の7並びに附則第7条の4及び第9条の2の規定は、<u>令和2年度</u>以後の年度分の個人の市民税について適用し、<u>令和元年度分</u>までの個人の市民税については、なお従前の例による。</p> <p>3 新条例第34条の7第1項及び附則第9条の2の規定の適用については、<u>令和2年度分</u>の個人の市民税に限り、次の表の左欄に掲げる新条例の規定中同表の中欄に掲げる字句は、それぞれ同表の右欄に掲げる字句とする。</p>		
第34条の7第1項	特例控除対象寄附金	特例控除対象寄附金又は同条第1項第1号に掲げる寄附金(平成31年6月1日前に支出したものに限る。)	第34条の7第1項	特例控除対象寄附金	特例控除対象寄附金又は同条第1項第1号に掲げる寄附金(令和元年6月1日前に支出したものに限る。)
附則第9条の2	特例控除対象寄附金	特例控除対象寄附金又は法第314条の7第1項第1号に掲げる寄附金(平成31年6月1日前に支出したものに限る。)	附則第9条の2	特例控除対象寄附金	特例控除対象寄附金又は法第314条の7第1項第1号に掲げる寄附金(令和元年6月1日前に支出したものに限る。)
	送付	送付又は伊那市税条例の一部を改正する条例(平成31伊那市条例第17号)附則第2条第4項の規定によりなお従前の例によることとされる同条例第1条の規定による改正前の伊那市税条例附則第9条第3項の規定による同条第1項に規定する申告特例通知書の送付		送付	送付又は伊那市税条例の一部を改正する条例(平成31伊那市条例第17号)附則第2条第4項の規定によりなお従前の例によることとされる同条例第1条の規定による改正前の伊那市税条例附則第9条第3項の規定による同条第1項に規定する申告特例通知書の送付
4 略			4 略		

旧	新
<p>第3条 附則第1条第3号に掲げる規定による改正後の伊那市税条例（次項及び第3項において「<u>32年新条例</u>」という。）第36条の2第6項の規定は、同号に掲げる規定の施行の日以後に<u>平成32年度</u>以後の年度分の個人の市民税に係る申告書を提出する場合について適用し、同日前に当該申告書を提出した場合及び同日以後に<u>平成31年度分</u>までの個人の市民税に係る申告書を提出する場合については、なお従前の例による。</p> <p>2 <u>32年新条例</u>第36条の3の2第1項（第3号に係る部分に限る。）の規定は、附則第1条第3号に掲げる規定の施行の日以後に支払を受けるべき伊那市税条例第36条の2第1項に規定する給与について提出する<u>32年新条例</u>第36条の3の2第1項及び第2項に規定する申告書について適用する。</p> <p>3 <u>32年新条例</u>第36条の3の3第1項の規定は、附則第1条第3号に掲げる規定の施行の日以後に支払を受けるべき所得税法等の一部を改正する法律（平成31年法律第6号）第1条の規定による改正後の所得税法（昭和40年法律第33号。以下この項において「<u>新所得税法</u>」という。）第203条の6第1項に規定する公的年金等（<u>新所得税法</u>第203条の7の規定の適用を受けるものを除く。）について提出する<u>32年新条例</u>第36条の3の3第1項に規定する申告書について適用する。</p>	<p>第3条 附則第1条第3号に掲げる規定による改正後の伊那市税条例（次項及び第3項において「<u>2年新条例</u>」という。）第36条の2第6項の規定は、同号に掲げる規定の施行の日以後に<u>令和2年度</u>以後の年度分の個人の市民税に係る申告書を提出する場合について適用し、同日前に当該申告書を提出した場合及び同日以後に<u>令和元年度分</u>までの個人の市民税に係る申告書を提出する場合については、なお従前の例による。</p> <p>2 <u>2年新条例</u>第36条の3の2第1項（第3号に係る部分に限る。）の規定は、附則第1条第3号に掲げる規定の施行の日以後に支払を受けるべき伊那市税条例第36条の2第1項に規定する給与について提出する<u>2年新条例</u>第36条の3の2第1項及び第2項に規定する申告書について適用する。</p> <p>3 <u>2年新条例</u>第36条の3の3第1項の規定は、附則第1条第3号に掲げる規定の施行の日以後に支払を受けるべき所得税法等の一部を改正する法律（平成31年法律第6号）第1条の規定による改正後の所得税法（昭和40年法律第33号。以下この項において「<u>新所得税法</u>」という。）第203条の6第1項に規定する公的年金等（<u>新所得税法</u>第203条の7の規定の適用を受けるものを除く。）について提出する<u>2年新条例</u>第36条の3の3第1項に規定する申告書について適用する。</p>
<p><u>第4条</u> 附則第1条第4号に掲げる規定による改正後の伊那市税条例第24条第1項（第2号に係る部分に限る。）の規定は、<u>平成33年度</u>以後の年度分の個人の市民税について適用し、<u>平成32年度分</u>までの個人の市民税については、なお従前の例による。</p>	<p><u>第4条</u> 削除</p>
<p>（固定資産税に関する経過措置）</p> <p>第5条 新条例の規定中固定資産税に関する部分は、<u>平成31年度</u>以後の年度分の固定資産税について適用し、<u>平成30年度分</u>までの固定資産税については、なお従前の例による。</p>	<p>（固定資産税に関する経過措置）</p> <p>第5条 新条例の規定中固定資産税に関する部分は、<u>令和元年度</u>以後の年度分の固定資産税について適用し、<u>平成30年度分</u>までの固定資産税については、なお従前の例による。</p>
<p>（軽自動車税に関する経過措置）</p> <p>第6条 新条例の規定中軽自動車税に関する部分は、<u>平成31年度分</u>の軽自動車税につ</p>	<p>（軽自動車税に関する経過措置）</p> <p>第6条 新条例の規定中軽自動車税に関する部分は、<u>令和元年度分</u>の軽自動車税につ</p>

旧	新
<p>いて適用し、平成30年度分までの軽自動車税については、なお従前の例による。</p>	<p>いて適用し、平成30年度分までの軽自動車税については、なお従前の例による。</p>
<p>第7条 別段の定めがあるものを除き、附則第1条第2号に掲げる規定による改正後の伊那市税条例（以下「<u>31年10月新条例</u>」という。）の規定中軽自動車税の環境性能割に関する部分は、同号に掲げる規定の施行の日以後に取得された三輪以上の軽自動車に対して課する軽自動車税の環境性能割について適用する。</p> <p>2 <u>31年10月新条例</u>の規定中軽自動車税の種別割に関する部分は、<u>平成32年度</u>以後の年度分の軽自動車税の種別割について適用する。</p>	<p>第7条 別段の定めがあるものを除き、附則第1条第2号に掲げる規定による改正後の伊那市税条例（以下「<u>元年10月新条例</u>」という。）の規定中軽自動車税の環境性能割に関する部分は、同号に掲げる規定の施行の日以後に取得された三輪以上の軽自動車に対して課する軽自動車税の環境性能割について適用する。</p> <p>2 <u>元年10月新条例</u>の規定中軽自動車税の種別割に関する部分は、<u>令和2年度</u>以後の年度分の軽自動車税の種別割について適用する。</p>
<p>第8条 附則第1条第5号に掲げる規定による改正後の伊那市税条例の規定は、<u>平成33年度</u>以後の年度分の軽自動車税の種別割について適用し、<u>平成32年度分</u>までの軽自動車税の種別割については、なお従前の例による。</p>	<p>第8条 附則第1条第5号に掲げる規定による改正後の伊那市税条例の規定は、<u>令和3年度</u>以後の年度分の軽自動車税の種別割について適用し、<u>令和2年度分</u>までの軽自動車税の種別割については、なお従前の例による。</p>

議案第1号関係資料(5)

伊那市都市計画税条例新旧対照表

(傍線の部分は改正部分)

旧	新
<p>(納税義務者等) 第2条 略 2 前項の「価格」とは、当該土地又は家屋に係る固定資産税の課税標準となるべき価格（<u>法第349条の3第10項から第12項まで、第22項から第24項まで、第26項、第28項から第31項まで、第33項又は第34項の規定の適用を受ける土地又は家屋</u>にあっては、その価格にそれぞれ当該各項に定める率を乗じて得た額）をいい、前項の「所有者」とは、当該土地又は家屋に係る固定資産税について法第343条において所有者又は所有者とみなされる者をいう。 3～4 略</p>	<p>(納税義務者等) 第2条 略 2 前項の「価格」とは、当該土地又は家屋に係る固定資産税の課税標準となるべき価格（<u>法第349条の3第9項から第11項まで、第21項から第23項まで、第25項、第27項から第30項まで、第32項又は第33項の規定の適用を受ける土地又は家屋</u>にあっては、その価格にそれぞれ当該各項に定める率を乗じて得た額）をいい、前項の「所有者」とは、当該土地又は家屋に係る固定資産税について法第343条において所有者又は所有者とみなされる者をいう。 3～4 略</p>
<p>附 則</p>	<p>附 則</p>
<p>1～2 略 (<u>法附則第15条第40項の条例で定める割合</u>) 3 <u>法附則第15条第40項に規定する市町村の条例で定める割合は、5分の4とする。</u> (<u>法附則第15条第44項の条例で定める割合</u>) 4 法附則第15条第44項に規定する市町村の条例で定める割合は、2分の1とする。 (<u>法附則第15条第45項の条例で定める割合</u>) 5 <u>法附則第15条第45項に規定する市町村の条例で定める割合は、3分の2とする。</u> 6 略 (宅地等に対して課する平成30年度から<u>平成32年度</u>までの各年度分の都市計画税の特例) 7 宅地等に係る平成30年度から<u>平成32年度</u>までの各年度分の都市計画税の額は、当該宅地等に係る当該年度分の都市計画税額が、当該宅地等の当該年度分の都市計画税に係る前年度分の都市計画税の課税標準額に、当該宅地等に係る当該年度分の都</p>	<p>1～2 略 (<u>法附則第15条第38項の条例で定める割合</u>) 3 <u>法附則第15条第38項に規定する市町村の条例で定める割合は、2分の1とする。</u> (<u>法附則第15条第39項の条例で定める割合</u>) 4 <u>法附則第15条第39項に規定する市町村の条例で定める割合は、3分の2とする。</u> (<u>法附則第15条第47項の条例で定める割合</u>) 5 <u>法附則第15条第47項に規定する市町村の条例で定める割合は、3分の2とする。</u> 6 略 (宅地等に対して課する平成30年度から<u>令和2年度</u>までの各年度分の都市計画税の特例) 7 宅地等に係る平成30年度から<u>令和2年度</u>までの各年度分の都市計画税の額は、当該宅地等に係る当該年度分の都市計画税額が、当該宅地等の当該年度分の都市計画税に係る前年度分の都市計画税の課税標準額に、当該宅地等に係る当該年度分の都</p>

旧	新
<p>市計画税の課税標準となるべき価格（当該宅地等が当該年度分の都市計画税について法第702条の3の規定の適用を受ける宅地等であるときは、当該価格に同条に定める率を乗じて得た額。以下同じ。）に100分の5を乗じて得た額を加算した額（当該宅地等が当該年度分の固定資産税について法第349条の3（<u>第19項</u>を除く。）又は法附則第15条から第15条の3までの規定の適用を受ける宅地等であるときは、当該額にこれらの規定に定める率を乗じて得た額）を当該宅地等に係る当該年度分の都市計画税の課税標準となるべき額とした場合における都市計画税額（以下「宅地等調整都市計画税額」という。）を超える場合には、当該宅地等調整都市計画税額とする。</p> <p>8 前項の規定の適用を受ける商業地等に係る平成30年度から<u>平成32年度</u>までの各年度分の宅地等調整都市計画税額は、当該宅地等調整都市計画税額が、当該商業地等に係る当該年度分の都市計画税の課税標準となるべき価格に10分の6を乗じて得た額（当該商業地等が当該年度分の固定資産税について法第349条の3（<u>第19項</u>を除く。）又は法附則第15条から第15条の3までの規定の適用を受ける商業地等であるときは、当該額にこれらの規定に定める率を乗じて得た額）を当該商業地等に係る当該年度分の都市計画税の課税標準となるべき額とした場合における都市計画税額を超える場合には、前項の規定にかかわらず、当該都市計画税額とする。</p> <p>9 附則第7項の規定の適用を受ける宅地等に係る平成30年度から<u>平成32年度</u>までの各年度分の宅地等調整都市計画税額は、当該宅地等調整都市計画税額が、当該宅地等に係る当該年度分の都市計画税の課税標準となるべき価格に10分の2を乗じて得た額（当該宅地等が当該年度分の固定資産税について法第349条の3（<u>第19項</u>を除く。）又は法附則第15条から第15条の3までの規定の適用を受ける宅地等であるときは、当該額にこれらの規定に定める率を乗じて得た額）を当該宅地等に係る当該年度分の都市計画税の課税標準となるべき額とした場合における都市計画税額に満たない場合には、附則第7項の規定にかかわらず、当該都市計画税額とする。</p> <p>10 商業地等のうち当該商業地等の当該年度の負担水準が0.6以上0.7以下のものに係る平成30年度から<u>平成32年度</u>までの各年度分の都市計画税の額は、附則第7項の規定にかかわらず、当該商業地等の当該年度分の都市計画税に係る前年度分の都市計画税の課税標準額（当該商業地等が当該年度分の固定資産税について法第349条の3（<u>第19項</u>を除く。）又は法附則第15条から第15条の3までの規定の適用を受ける商業地等であるときは、当該課税標準額にこれらの規定に定める率を乗じて得た額）を当該商業地等に係る当該年度分の都市計画税の課税標準となるべき額とした場合における都市計画税額（以下「商業地等据置都市計画税額」という。）とす</p>	<p>市計画税の課税標準となるべき価格（当該宅地等が当該年度分の都市計画税について法第702条の3の規定の適用を受ける宅地等であるときは、当該価格に同条に定める率を乗じて得た額。以下同じ。）に100分の5を乗じて得た額を加算した額（当該宅地等が当該年度分の固定資産税について法第349条の3（<u>第18項</u>を除く。）又は附則第15条から第15条の3までの規定の適用を受ける宅地等であるときは、当該額にこれらの規定に定める率を乗じて得た額）を当該宅地等に係る当該年度分の都市計画税の課税標準となるべき額とした場合における都市計画税額（以下「宅地等調整都市計画税額」という。）を超える場合には、当該宅地等調整都市計画税額とする。</p> <p>8 前項の規定の適用を受ける商業地等に係る平成30年度から<u>令和2年度</u>までの各年度分の宅地等調整都市計画税額は、当該宅地等調整都市計画税額が、当該商業地等に係る当該年度分の都市計画税の課税標準となるべき価格に10分の6を乗じて得た額（当該商業地等が当該年度分の固定資産税について法第349条の3（<u>第18項</u>を除く。）又は附則第15条から第15条の3までの規定の適用を受ける商業地等であるときは、当該額にこれらの規定に定める率を乗じて得た額）を当該商業地等に係る当該年度分の都市計画税の課税標準となるべき額とした場合における都市計画税額を超える場合には、前項の規定にかかわらず、当該都市計画税額とする。</p> <p>9 附則第7項の規定の適用を受ける宅地等に係る平成30年度から<u>令和2年度</u>までの各年度分の宅地等調整都市計画税額は、当該宅地等調整都市計画税額が、当該宅地等に係る当該年度分の都市計画税の課税標準となるべき価格に10分の2を乗じて得た額（当該宅地等が当該年度分の固定資産税について法第349条の3（<u>第18項</u>を除く。）又は附則第15条から第15条の3までの規定の適用を受ける宅地等であるときは、当該額にこれらの規定に定める率を乗じて得た額）を当該宅地等に係る当該年度分の都市計画税の課税標準となるべき額とした場合における都市計画税額に満たない場合には、附則第7項の規定にかかわらず、当該都市計画税額とする。</p> <p>10 商業地等のうち当該商業地等の当該年度の負担水準が0.6以上0.7以下のものに係る平成30年度から<u>令和2年度</u>までの各年度分の都市計画税の額は、附則第7項の規定にかかわらず、当該商業地等の当該年度分の都市計画税に係る前年度分の都市計画税の課税標準額（当該商業地等が当該年度分の固定資産税について法第349条の3（<u>第18項</u>を除く。）又は附則第15条から第15条の3までの規定の適用を受ける商業地等であるときは、当該課税標準額にこれらの規定に定める率を乗じて得た額）を当該商業地等に係る当該年度分の都市計画税の課税標準となるべき額とした場合における都市計画税額（以下「商業地等据置都市計画税額」という。）とする。</p>

旧	新
<p>る。</p> <p>11 商業地等のうち当該商業地等の当該年度の負担水準が0.7を超えるものに係る平成30年度から平成32年度までの各年度分の都市計画税の額は、附則第7項の規定にかかわらず、当該商業地等に係る当該年度分の都市計画税の課税標準となるべき価格に10分の7を乗じて得た額（当該商業地等が当該年度分の固定資産税について法第349条の3（第19項を除く。）又は法附則第15条から第15条の3までの規定の適用を受ける商業地等であるときは、当該額にこれらの規定に定める率を乗じて得た額）を当該商業地等に係る当該年度分の都市計画税の課税標準となるべき額とした場合における都市計画税額（以下「商業地等調整都市計画税額」という。）とする。</p> <p>（農地に対して課する平成30年度から平成32年度までの各年度分の都市計画税の特例）</p> <p>12 農地に係る平成30年度から平成32年度までの各年度分の都市計画税の額は、当該農地に係る当該年度分の都市計画税額が、当該農地に係る当該年度分の都市計画税に係る前年度分の都市計画税の課税標準額（当該農地が当該年度分の固定資産税について法第349条の3（第19項を除く。）又は法附則第15条から第15条の3までの規定の適用を受ける農地であるときは、当該課税標準額にこれらの規定に定める率を乗じて得た額）に、当該農地の当該年度の次の表の左欄に掲げる負担水準の区分に応じ、同表の右欄に掲げる負担調整率を乗じて得た額を当該農地に係る当該年度分の都市計画税の課税標準となるべき額とした場合における都市計画税額（以下「農地調整都市計画税額」という。）を超える場合には、当該農地調整都市計画税額とする。</p> <p>略</p> <p>13 略</p> <p>14 法附則第15条第1項、第13項、第18項、第19項、第21項から第25項まで、第27項、第28項、第32項、第36項、第40項、第43項から第45項まで若しくは第48項から第50項まで、第15条の2第2項又は第15条の3の規定の適用がある各年度分の都市計画税に限り、第2条第2項中「又は第34項」とあるのは「若しくは第34項又は法附則第15条から第15条の3まで」とする。</p> <p>（用途変更宅地等及び類似用途変更宅地等に対して課する都市計画税の特例）</p> <p>15 地方税法等の一部を改正する法律（平成27年法律第2号）附則第18条の規定により、平成27年度から平成29年度までの各年度分の都市計画税については、法附則第25条の3の規定を適用しない。</p>	<p>新</p> <p>11 商業地等のうち当該商業地等の当該年度の負担水準が0.7を超えるものに係る平成30年度から令和2年度までの各年度分の都市計画税の額は、附則第7項の規定にかかわらず、当該商業地等に係る当該年度分の都市計画税の課税標準となるべき価格に10分の7を乗じて得た額（当該商業地等が当該年度分の固定資産税について法第349条の3（第18項を除く。）又は附則第15条から第15条の3までの規定の適用を受ける商業地等であるときは、当該額にこれらの規定に定める率を乗じて得た額）を当該商業地等に係る当該年度分の都市計画税の課税標準となるべき額とした場合における都市計画税額（以下「商業地等調整都市計画税額」という。）とする。</p> <p>（農地に対して課する平成30年度から令和2年度までの各年度分の都市計画税の特例）</p> <p>12 農地に係る平成30年度から令和2年度までの各年度分の都市計画税の額は、当該農地に係る当該年度分の都市計画税額が、当該農地に係る当該年度分の都市計画税に係る前年度分の都市計画税の課税標準額（当該農地が当該年度分の固定資産税について法第349条の3（第18項を除く。）又は附則第15条から第15条の3までの規定の適用を受ける農地であるときは、当該課税標準額にこれらの規定に定める率を乗じて得た額）に、当該農地の当該年度の次の表の左欄に掲げる負担水準の区分に応じ、同表の右欄に掲げる負担調整率を乗じて得た額を当該農地に係る当該年度分の都市計画税の課税標準となるべき額とした場合における都市計画税額（以下「農地調整都市計画税額」という。）を超える場合には、当該農地調整都市計画税額とする。</p> <p>略</p> <p>13 略</p> <p>14 法附則第15条第1項、第13項、第18項から第22項まで、第24項、第25項、第29項、第33項、第37項から第39項まで、第42項から第44項まで、第47項若しくは第48項、第15条の2第2項又は第15条の3の規定の適用がある各年度分の都市計画税に限り、第2条第2項中「又は第33項」とあるのは「若しくは第33項又は附則第15条から第15条の3まで」とする。</p> <p>（用途変更宅地等及び類似用途変更宅地等に対して課する都市計画税の特例）</p> <p>15 地方税法等の一部を改正する法律（平成30年法律第3号）附則第22条の規定により、平成30年度から令和2年度までの各年度分の都市計画税については、法附則第25条の3の規定を適用しない。</p>

旧	新
16～19 略	16～19 略

議案第1号関係資料(6)

伊那市国民健康保険税条例新旧対照表

(傍線の部分は改正部分)

旧	新
<p>(課税額)</p> <p>第2条 略</p> <p>2 前項第1号の基礎課税額は、世帯主（前条第2項の世帯主を除く。）及びその世帯に属する国民健康保険の被保険者につき算定した所得割額並びに被保険者均等割額及び世帯別平等割額の合算額とする。ただし、当該合算額が<u>61万円</u>を超える場合においては、基礎課税額は、<u>61万円</u>とする。</p> <p>3 略</p> <p>4 第1項第3号の介護納付金課税額は、介護納付金課税被保険者である世帯主（前条第2項の世帯主を除く。）及びその世帯に属する介護納付金課税被保険者につき算定した所得割額並びに被保険者均等割額及び世帯別平等割額の合算額とする。ただし、当該合算額が<u>16万円</u>を超える場合においては、介護納付金課税額は、<u>16万円</u>とする。</p>	<p>(課税額)</p> <p>第2条 略</p> <p>2 前項第1号の基礎課税額は、世帯主（前条第2項の世帯主を除く。）及びその世帯に属する国民健康保険の被保険者につき算定した所得割額並びに被保険者均等割額及び世帯別平等割額の合算額とする。ただし、当該合算額が<u>63万円</u>を超える場合においては、基礎課税額は、<u>63万円</u>とする。</p> <p>3 略</p> <p>4 第1項第3号の介護納付金課税額は、介護納付金課税被保険者である世帯主（前条第2項の世帯主を除く。）及びその世帯に属する介護納付金課税被保険者につき算定した所得割額並びに被保険者均等割額及び世帯別平等割額の合算額とする。ただし、当該合算額が<u>17万円</u>を超える場合においては、介護納付金課税額は、<u>17万円</u>とする。</p>
<p>(国民健康保険税の減額)</p> <p>第23条 次の各号のいずれかに掲げる国民健康保険税の納税義務者に対して課する国民健康保険税の額は、第2条第2項本文の基礎課税額からア及びイに掲げる額を減額して得た額（当該減額して得た額が<u>61万円</u>を超える場合には、<u>61万円</u>）、同条第3項本文の後期高齢者支援金等課税額からウ及びエに掲げる額を減額して得た額（当該減額して得た額が19万円を超える場合には、19万円）並びに同条第4項本文の介護納付金課税額からオ及びカに掲げる額を減額して得た額（当該減額して得た額が<u>16万円</u>を超える場合には、<u>16万円</u>）の合算額とする。</p> <p>(1) 略</p> <p>(2) 法第703条の5に規定する総所得金額及び山林所得金額の合算額が、33万円に被保険者及び特定同一世帯所属者1人につき<u>28万円</u>を加算した金額を超えない世帯に係る納税義務者（前号に該当する者を除く。）</p> <p>ア～カ 略</p> <p>(3) 法第703条の5に規定する総所得金額及び山林所得金額の合算額が、33万円に被保険者及び特定同一世帯所属者1人につき<u>51万円</u>を加算した金額を超えない世</p>	<p>(国民健康保険税の減額)</p> <p>第23条 次の各号のいずれかに掲げる国民健康保険税の納税義務者に対して課する国民健康保険税の額は、第2条第2項本文の基礎課税額からア及びイに掲げる額を減額して得た額（当該減額して得た額が<u>63万円</u>を超える場合には、<u>63万円</u>）、同条第3項本文の後期高齢者支援金等課税額からウ及びエに掲げる額を減額して得た額（当該減額して得た額が19万円を超える場合には、19万円）並びに同条第4項本文の介護納付金課税額からオ及びカに掲げる額を減額して得た額（当該減額して得た額が<u>17万円</u>を超える場合には、<u>17万円</u>）の合算額とする。</p> <p>(1) 略</p> <p>(2) 法第703条の5に規定する総所得金額及び山林所得金額の合算額が、33万円に被保険者及び特定同一世帯所属者1人につき<u>28万5,000円</u>を加算した金額を超えない世帯に係る納税義務者（前号に該当する者を除く。）</p> <p>ア～カ 略</p> <p>(3) 法第703条の5に規定する総所得金額及び山林所得金額の合算額が、33万円に被保険者及び特定同一世帯所属者1人につき<u>52万円</u>を加算した金額を超えない世</p>

旧	新
<p>帯に係る納税義務者（前2号に該当する者を除く。） ア～カ 略</p>	<p>帯に係る納税義務者（前2号に該当する者を除く。） ア～カ 略</p>
<p>附 則</p>	<p>附 則</p>
<p>（長期譲渡所得に係る国民健康保険税の課税の特例）</p> <p>4 世帯主又はその世帯に属する国民健康保険の被保険者若しくは特定同一世帯所属者が法附則第34条第4項の譲渡所得を有する場合における第3条、第6条、第8条及び第23条の規定の適用については、第3条第1項中「及び山林所得金額の合計額から同条第2項」とあるのは「及び山林所得金額並びに法附則第34条第4項に規定する長期譲渡所得の金額（租税特別措置法（昭和32年法律第26号）第33条の4第1項若しくは第2項、第34条第1項、第34条の2第1項、第34条の3第1項、第35条第1項、第35条の2第1項又は第36条の規定に該当する場合には、これらの規定の適用により同法第31条第1項に規定する長期譲渡所得の金額から控除する金額を控除した金額。以下この項において「控除後の長期譲渡所得の金額」という。）の合計額から法第314条の2第2項」と、「及び山林所得金額の合計額（）」とあるのは「及び山林所得金額並びに控除後の長期譲渡所得の金額の合計額（）」と、同条第2項中「又は山林所得金額」とあるのは「若しくは山林所得金額又は法附則第34条第4項に規定する長期譲渡所得の金額」と、第23条中「及び山林所得金額」とあるのは「及び山林所得金額並びに法附則第34条第4項に規定する長期譲渡所得の金額」とする。</p> <p>（短期譲渡所得に係る国民健康保険税の課税の特例）</p> <p>5 前項の規定は、世帯主又はその世帯に属する国民健康保険の被保険者若しくは特定同一世帯所属者が法附則第35条第5項の譲渡所得を有する場合について準用する。この場合において、前項中「法附則第34条第4項」とあるのは「法附則第35条第5項」と、「長期譲渡所得の金額」とあるのは「短期譲渡所得の金額」と、「第35条の2第1項又は第36条」とあるのは「又は第36条」と、「第31条第1項」とあるのは「第32条第1項」と読み替えるものとする。</p>	<p>（長期譲渡所得に係る国民健康保険税の課税の特例）</p> <p>4 世帯主又はその世帯に属する国民健康保険の被保険者若しくは特定同一世帯所属者が法附則第34条第4項の譲渡所得を有する場合における第3条、第6条、第8条及び第23条の規定の適用については、第3条第1項中「及び山林所得金額の合計額から同条第2項」とあるのは「及び山林所得金額並びに法附則第34条第4項に規定する長期譲渡所得の金額（租税特別措置法（昭和32年法律第26号）第33条の4第1項若しくは第2項、第34条第1項、第34条の2第1項、第34条の3第1項、第35条第1項、第35条の2第1項、<u>第35条の3第1項</u>又は第36条の規定に該当する場合には、これらの規定の適用により同法第31条第1項に規定する長期譲渡所得の金額から控除する金額を控除した金額。以下この項において「控除後の長期譲渡所得の金額」という。）の合計額から法第314条の2第2項」と、「及び山林所得金額の合計額（）」とあるのは「及び山林所得金額並びに控除後の長期譲渡所得の金額の合計額（）」と、同条第2項中「又は山林所得金額」とあるのは「若しくは山林所得金額又は法附則第34条第4項に規定する長期譲渡所得の金額」と、第23条中「及び山林所得金額」とあるのは「及び山林所得金額並びに法附則第34条第4項に規定する長期譲渡所得の金額」とする。</p> <p>（短期譲渡所得に係る国民健康保険税の課税の特例）</p> <p>5 前項の規定は、世帯主又はその世帯に属する国民健康保険の被保険者若しくは特定同一世帯所属者が法附則第35条第5項の譲渡所得を有する場合について準用する。この場合において、前項中「法附則第34条第4項」とあるのは「法附則第35条第5項」と、「長期譲渡所得の金額」とあるのは「短期譲渡所得の金額」と、「第35条の2第1項、<u>第35条の3第1項</u>又は第36条」とあるのは「又は第36条」と、「第31条第1項」とあるのは「第32条第1項」と読み替えるものとする。</p>

議案第1号関係資料(7)

伊那市税条例の一部を改正する条例新旧対照表（附則第10条関係）

(傍線の部分は改正部分)

旧	新						
<p>附 則</p>	<p>附 則</p>						
<p>(市たばこ税に関する経過措置)</p> <p>第5条 略</p> <p>2 次の各号に掲げる期間内に、地方税法第465条第1項に規定する売渡し又は同条第2項に規定する売渡し若しくは消費等が行われる紙巻たばこ3級品に係る市たばこ税の税率は、伊那市税条例第95条の規定にかかわらず、当該各号に定める税率とする。</p> <p>(1)～(2) 略</p> <p>(3) 平成30年4月1日から平成31年9月30日まで 1,000本につき4,000円</p> <p>3～12 略</p> <p>13 平成31年10月1日前に地方税法第465条第1項に規定する売渡し又は同条第2項に規定する売渡し若しくは消費等が行われた紙巻たばこ3級品を同日に販売のため所持する卸売販売業者等又は小売販売業者がある場合において、これらの者が所得税法等改正法附則第52条第12項の規定により製造たばこの製造者として当該紙巻たばこ3級品を同日にこれらの者の製造たばこの製造場から移出したものとみなして同項の規定によりたばこ税を課されることとなるときは、これらの者が卸売販売業者等として当該紙巻たばこ3級品（これらの者が卸売販売業者等である場合には市の区域内に所在する貯蔵場所、これらの者が小売販売業者である場合には市の区域内に所在する当該紙巻たばこ3級品を直接管理する営業所において所持されるものに限る。）を同日に小売販売業者に売り渡したものとみなして、市たばこ税を課する。この場合における市たばこ税の課税標準は、当該売り渡したものとみなされる紙巻たばこ3級品の本数とし、当該市たばこ税の税率は、1,000本につき1,692円とする。</p> <p>14 第5項から第8項までの規定は、前項の規定により市たばこ税を課する場合について準用する。この場合において、次の表の左欄に掲げる規定中同表の中欄に掲げる字句は、それぞれ同表の右欄に掲げる字句に読み替えるものとする。</p> <table border="1" data-bbox="118 1417 1106 1453"> <tr> <td>第5項</td> <td>前項</td> <td>第13項</td> </tr> </table>	第5項	前項	第13項	<p>(市たばこ税に関する経過措置)</p> <p>第5条 略</p> <p>2 次の各号に掲げる期間内に、地方税法第465条第1項に規定する売渡し又は同条第2項に規定する売渡し若しくは消費等が行われる紙巻たばこ3級品に係る市たばこ税の税率は、伊那市税条例第95条の規定にかかわらず、当該各号に定める税率とする。</p> <p>(1)～(2) 略</p> <p>(3) 平成30年4月1日から令和元年9月30日まで 1,000本につき4,000円</p> <p>3～12 略</p> <p>13 令和元年10月1日前に地方税法第465条第1項に規定する売渡し又は同条第2項に規定する売渡し若しくは消費等が行われた紙巻たばこ3級品を同日に販売のため所持する卸売販売業者等又は小売販売業者がある場合において、これらの者が所得税法等改正法附則第52条第12項の規定により製造たばこの製造者として当該紙巻たばこ3級品を同日にこれらの者の製造たばこの製造場から移出したものとみなして同項の規定によりたばこ税を課されることとなるときは、これらの者が卸売販売業者等として当該紙巻たばこ3級品（これらの者が卸売販売業者等である場合には市の区域内に所在する貯蔵場所、これらの者が小売販売業者である場合には市の区域内に所在する当該紙巻たばこ3級品を直接管理する営業所において所持されるものに限る。）を同日に小売販売業者に売り渡したものとみなして、市たばこ税を課する。この場合における市たばこ税の課税標準は、当該売り渡したものとみなされる紙巻たばこ3級品の本数とし、当該市たばこ税の税率は、1,000本につき1,692円とする。</p> <p>14 第5項から第8項までの規定は、前項の規定により市たばこ税を課する場合について準用する。この場合において、次の表の左欄に掲げる規定中同表の中欄に掲げる字句は、それぞれ同表の右欄に掲げる字句に読み替えるものとする。</p> <table border="1" data-bbox="1160 1417 2148 1453"> <tr> <td>第5項</td> <td>前項</td> <td>第13項</td> </tr> </table>	第5項	前項	第13項
第5項	前項	第13項					
第5項	前項	第13項					

旧			新		
	附則第20条第4項	附則第20条第14項において準用する同条第4項		附則第20条第4項	附則第20条第14項において準用する同条第4項
	平成28年5月2日	<u>平成31年10月31日</u>		平成28年5月2日	<u>令和元年10月31日</u>
第6項	平成28年9月30日	<u>平成32年3月31日</u>	第6項	平成28年9月30日	<u>令和2年3月31日</u>
略			略		

議案第1号関係資料(8)

伊那市税条例等の一部を改正する条例新旧対照表（附則第11条関係）

（傍線の部分は改正部分）

旧	新
<p>附 則</p>	<p>附 則</p>
<p>（施行期日） 第1条 この条例は、平成29年4月1日から施行する。ただし、第2条及び第3条並びに附則第3条の規定は、<u>平成31年10月1日</u>から施行する。</p>	<p>（施行期日） 第1条 この条例は、平成29年4月1日から施行する。ただし、第2条及び第3条並びに附則第3条の規定は、<u>令和元年10月1日</u>から施行する。</p>
<p>第3条 第2条の規定による改定後の伊那市税条例（以下「<u>31年新条例</u>」という。）の規定中軽自動車税の環境性能割に関する部分は、附則第1条ただし書に規定する施行の日以後に取得された三輪以上の軽自動車に対して課する軽自動車税の環境性能割について適用する。 2 <u>31年新条例</u>の規定中軽自動車税の種別割に関する部分は、<u>平成32年度</u>以後の年度分の軽自動車税の種別割について適用し、<u>平成31年度分</u>までの軽自動車税については、なお従前の例による。</p>	<p>第3条 第2条の規定による改定後の伊那市税条例（以下「<u>元年新条例</u>」という。）の規定中軽自動車税の環境性能割に関する部分は、附則第1条ただし書に規定する施行の日以後に取得された三輪以上の軽自動車に対して課する軽自動車税の環境性能割について適用する。 2 <u>元年新条例</u>の規定中軽自動車税の種別割に関する部分は、<u>令和2年度</u>以後の年度分の軽自動車税の種別割について適用し、<u>令和元年度分</u>までの軽自動車税については、なお従前の例による。</p>

議案第1号関係資料(9)

伊那市税条例等の一部を改正する条例新旧対照表（附則第12条関係）

（傍線の部分は改正部分）

旧	新
<p>附 則</p>	<p>附 則</p>
<p>（施行期日） 第1条 この条例は、平成31年4月1日から施行する。ただし、第2条の規定は、<u>平成31年10月1日</u>から施行する。</p>	<p>（施行期日） 第1条 この条例は、平成31年4月1日から施行する。ただし、第2条の規定は、<u>令和元年10月1日</u>から施行する。</p>
<p>（市民税に関する経過措置） 第2条 第1条の規定による改正後の伊那市税条例の規定中個人の市民税に関する部分は、<u>平成31年度</u>以後の年度分の個人の市民税について適用し、平成30年度分までの個人の市民税については、なお従前の例による。</p>	<p>（市民税に関する経過措置） 第2条 第1条の規定による改正後の伊那市税条例の規定中個人の市民税に関する部分は、<u>令和元年度</u>以後の年度分の個人の市民税について適用し、平成30年度分までの個人の市民税については、なお従前の例による。</p>

議案第1号関係資料(10)

伊那市税条例等の一部を改正する条例新旧対照表 (附則第13条関係)

(傍線の部分は改正部分)

旧	新
<p>附 則</p> <p>(施行期日)</p> <p>第1条 この条例は、公布の日から施行し、第1条の規定(次の各号に掲げる規定を除く。)は、平成30年4月1日から施行する。ただし、次の各号に掲げる規定は、当該各号に定める日から施行する。</p> <p>(1)～(3) 略</p> <p>(4) 第2条中伊那市税条例第94条第3項の改正規定 <u>平成31年10月1日</u></p> <p>(5) 第1条中伊那市税条例第23条第1項及び第3項の改正規定並びに第48条に3項を加える改正規定並びに次条第3項の規定 <u>平成32年4月1日</u></p> <p>(6) 第3条並びに附則第7条及び第8条の規定 <u>平成32年10月1日</u></p> <p>(7) 第1条中伊那市税条例第24条第1項第2号の改正規定、同条第2項の改正規定(第2号に掲げる改正規定を除く。)並びに同条例第34条の2及び第34条の6の改正規定並びに同条例附則第5条の改正規定並びに次条第2項の規定 <u>平成33年1月1日</u></p> <p>(8) 第4条並びに附則第9条及び第10条の規定 <u>平成33年10月1日</u></p> <p>(9) 第5条の規定 <u>平成34年10月1日</u></p>	<p>附 則</p> <p>(施行期日)</p> <p>第1条 この条例は、公布の日から施行し、第1条の規定(次の各号に掲げる規定を除く。)は、平成30年4月1日から施行する。ただし、次の各号に掲げる規定は、当該各号に定める日から施行する。</p> <p>(1)～(3) 略</p> <p>(4) 第2条中伊那市税条例第94条第3項の改正規定 <u>令和元年10月1日</u></p> <p>(5) 第1条中伊那市税条例第23条第1項及び第3項の改正規定並びに第48条に3項を加える改正規定並びに次条第3項の規定 <u>令和2年4月1日</u></p> <p>(6) 第3条並びに附則第7条及び第8条の規定 <u>令和2年10月1日</u></p> <p>(7) 第1条中伊那市税条例第24条第1項第2号の改正規定、同条第2項の改正規定(第2号に掲げる改正規定を除く。)並びに同条例第34条の2及び第34条の6の改正規定並びに同条例附則第5条の改正規定並びに次条第2項の規定 <u>令和3年1月1日</u></p> <p>(8) 第4条並びに附則第9条及び第10条の規定 <u>令和3年10月1日</u></p> <p>(9) 第5条の規定 <u>令和4年10月1日</u></p>
<p>(市民税に関する経過措置)</p> <p>第2条 前条第2号に掲げる規定による改正後の伊那市税条例の規定中個人の市民税に関する部分は、<u>平成31年度</u>以後の年度分の個人の市民税について適用し、平成30年度分までの個人の市民税については、なお従前の例による。</p> <p>2 前条第7号に掲げる規定による改正後の伊那市税条例の規定中個人の市民税に関する部分は、<u>平成33年度</u>以後の年度分の個人の市民税について適用し、<u>平成32年度</u>分までの個人の市民税については、なお従前の例による。</p> <p>3 略</p>	<p>(市民税に関する経過措置)</p> <p>第2条 前条第2号に掲げる規定による改正後の伊那市税条例の規定中個人の市民税に関する部分は、<u>令和元年度</u>以後の年度分の個人の市民税について適用し、平成30年度分までの個人の市民税については、なお従前の例による。</p> <p>2 前条第7号に掲げる規定による改正後の伊那市税条例の規定中個人の市民税に関する部分は、<u>令和3年度</u>以後の年度分の個人の市民税について適用し、<u>令和2年度</u>分までの個人の市民税については、なお従前の例による。</p> <p>3 略</p>

旧	新
<p>(手持品課税に係る市たばこ税に関する経過措置)</p> <p>第6条 平成30年10月1日から平成31年9月30日までの間における前条第4項の規定の適用については、同項の表第19条第3号の項中「第81条の6第1項の申告書、第98条第1項」とあるのは、「第98条第1項」とする。</p>	<p>(手持品課税に係る市たばこ税に関する経過措置)</p> <p>第6条 平成30年10月1日から令和元年9月30日までの間における前条第4項の規定の適用については、同項の表第19条第3号の項中「第81条の6第1項の申告書、第98条第1項」とあるのは、「第98条第1項」とする。</p>
<p>(手持品課税に係る市たばこ税)</p> <p>第8条 平成32年10月1日前に売渡し等が行われた製造たばこを同日に販売のため所持する卸売販売業者等又は小売販売業者がある場合において、これらの者が所得税法等改正法附則第51条第9項の規定により製造たばこの製造者として当該製造たばこを同日にこれらの者の製造たばこの製造場から移出したものとみなして同項の規定によりたばこ税を課されることとなるときは、これらの者が卸売販売業者等として当該製造たばこ（これらの者が卸売販売業者等である場合には市の区域内に所在する貯蔵場所、これらの者が小売販売業者である場合には市の区域内に所在する当該製造たばこを直接管理する営業所において所持されるものに限る。）を同日に小売販売業者に売り渡したものとみなして、市たばこ税を課する。この場合における市たばこ税の課税標準は、当該売り渡したものとみなされる製造たばこの本数とし、当該市たばこ税の税率は、1,000本につき430円とする。</p> <p>2 前項に規定する者は、同項に規定する貯蔵場所又は小売販売業者の営業所ごとに、地方税法施行規則の一部を改正する省令（平成30年総務省令第25号。附則第10条第2項において「平成30年改正規則」という。）別記第2号様式による申告書を平成32年11月2日までに市長に提出しなければならない。</p> <p>3 前項の規定による申告書を提出した者は、平成33年3月31日までに、その申告に係る税金を施行規則第34号の2の5様式による納付書によって納付しなければならない。</p> <p>4 第1項の規定により市たばこ税を課する場合には、前3項に規定するもののほか、第3条の規定による改正後の伊那市税条例（以下この項及び次項において「32年新条例」という。）第19条、第98条第4項及び第5項、第100条の2並びに第101条の規定を適用する。この場合において、次の表の左欄に掲げる32年新条例の規定中同表の中欄に掲げる字句は、それぞれ同表の右欄に掲げる字句とする。</p> <p>略</p> <p>5 32年新条例第99条の規定は、販売契約の解除その他やむを得ない理由により、市</p>	<p>(手持品課税に係る市たばこ税)</p> <p>第8条 令和2年10月1日前に売渡し等が行われた製造たばこを同日に販売のため所持する卸売販売業者等又は小売販売業者がある場合において、これらの者が所得税法等改正法附則第51条第9項の規定により製造たばこの製造者として当該製造たばこを同日にこれらの者の製造たばこの製造場から移出したものとみなして同項の規定によりたばこ税を課されることとなるときは、これらの者が卸売販売業者等として当該製造たばこ（これらの者が卸売販売業者等である場合には市の区域内に所在する貯蔵場所、これらの者が小売販売業者である場合には市の区域内に所在する当該製造たばこを直接管理する営業所において所持されるものに限る。）を同日に小売販売業者に売り渡したものとみなして、市たばこ税を課する。この場合における市たばこ税の課税標準は、当該売り渡したものとみなされる製造たばこの本数とし、当該市たばこ税の税率は、1,000本につき430円とする。</p> <p>2 前項に規定する者は、同項に規定する貯蔵場所又は小売販売業者の営業所ごとに、地方税法施行規則の一部を改正する省令（平成30年総務省令第25号。附則第10条第2項において「平成30年改正規則」という。）別記第2号様式による申告書を令和2年11月2日までに市長に提出しなければならない。</p> <p>3 前項の規定による申告書を提出した者は、令和3年3月31日までに、その申告に係る税金を施行規則第34号の2の5様式による納付書によって納付しなければならない。</p> <p>4 第1項の規定により市たばこ税を課する場合には、前3項に規定するもののほか、第3条の規定による改正後の伊那市税条例（以下この項及び次項において「2年新条例」という。）第19条、第98条第4項及び第5項、第100条の2並びに第101条の規定を適用する。この場合において、次の表の左欄に掲げる2年新条例の規定中同表の中欄に掲げる字句は、それぞれ同表の右欄に掲げる字句とする。</p> <p>略</p> <p>5 2年新条例第99条の規定は、販売契約の解除その他やむを得ない理由により、市</p>

旧	新
<p>の区域内に営業所の所在する小売販売業者に売り渡した製造たばこのうち、第1項の規定により市たばこ税を課された、又は課されるべきものの返還を受けた卸売販売業者等について準用する。この場合において、当該卸売販売業者等は、施行規則第16条の2の5又は第16条の4の規定により、これらの規定に規定する申告書に添付すべき施行規則第16号の5様式による書類中「返還の理由及びその他参考となるべき事項」欄に、当該控除又は還付を受けようとする製造たばこについて第1項の規定により市たばこ税が課された、又は課されるべきであった旨を証するに足りる書類に基づいて、当該返還に係る製造たばこの品目ごとの本数を記載した上で同様式による書類をこれらの申告書に添付しなければならない。</p>	<p>の区域内に営業所の所在する小売販売業者に売り渡した製造たばこのうち、第1項の規定により市たばこ税を課された、又は課されるべきものの返還を受けた卸売販売業者等について準用する。この場合において、当該卸売販売業者等は、施行規則第16条の2の5又は第16条の4の規定により、これらの規定に規定する申告書に添付すべき施行規則第16号の5様式による書類中「返還の理由及びその他参考となるべき事項」欄に、当該控除又は還付を受けようとする製造たばこについて第1項の規定により市たばこ税が課された、又は課されるべきであった旨を証するに足りる書類に基づいて、当該返還に係る製造たばこの品目ごとの本数を記載した上で同様式による書類をこれらの申告書に添付しなければならない。</p>
<p>(手持品課税に係る市たばこ税)</p> <p>第10条 <u>平成33年10月1日</u>前に売渡し等が行われた製造たばこを同日に販売のため所持する卸売販売業者等又は小売販売業者がある場合において、これらの者が所得税法等改正法附則第51条第11項の規定により製造たばこの製造者として当該製造たばこを同日にこれらの者の製造たばこの製造場から移出したものとみなして同項の規定によりたばこ税を課されることとなるときは、これらの者が卸売販売業者等として当該製造たばこ（これらの者が卸売販売業者等である場合には市の区域内に所在する貯蔵場所、これらの者が小売販売業者である場合には市の区域内に所在する当該製造たばこを直接管理する営業所において所持されるものに限る。）を同日に小売販売業者に売り渡したものとみなして、市たばこ税を課する。この場合における市たばこ税の課税標準は、当該売り渡したものとみなされる製造たばこの本数とし、当該市たばこ税の税率は、1,000本につき430円とする。</p> <p>2 前項に規定する者は、同項に規定する貯蔵場所又は小売販売業者の営業所ごとに、平成30年改正規則別記第2号様式による申告書を<u>平成33年11月1日</u>までに市長に提出しなければならない。</p> <p>3 前項の規定による申告書を提出した者は、<u>平成34年3月31日</u>までに、その申告に係る税金を施行規則第34号の2の5様式による納付書によって納付しなければならない。</p> <p>4 第1項の規定により市たばこ税を課する場合には、前3項に規定するもののほか、第4条の規定による改正後の伊那市税条例（以下この項及び次項において「<u>33年新条例</u>」という。）第19条、第98条第4項及び第5項、第100条の2並びに第101条の規定を適用する。この場合において、次の表の左欄に掲げる<u>33年新条例</u>の規定</p>	<p>(手持品課税に係る市たばこ税)</p> <p>第10条 <u>令和3年10月1日</u>前に売渡し等が行われた製造たばこを同日に販売のため所持する卸売販売業者等又は小売販売業者がある場合において、これらの者が所得税法等改正法附則第51条第11項の規定により製造たばこの製造者として当該製造たばこを同日にこれらの者の製造たばこの製造場から移出したものとみなして同項の規定によりたばこ税を課されることとなるときは、これらの者が卸売販売業者等として当該製造たばこ（これらの者が卸売販売業者等である場合には市の区域内に所在する貯蔵場所、これらの者が小売販売業者である場合には市の区域内に所在する当該製造たばこを直接管理する営業所において所持されるものに限る。）を同日に小売販売業者に売り渡したものとみなして、市たばこ税を課する。この場合における市たばこ税の課税標準は、当該売り渡したものとみなされる製造たばこの本数とし、当該市たばこ税の税率は、1,000本につき430円とする。</p> <p>2 前項に規定する者は、同項に規定する貯蔵場所又は小売販売業者の営業所ごとに、平成30年改正規則別記第2号様式による申告書を<u>令和3年11月1日</u>までに市長に提出しなければならない。</p> <p>3 前項の規定による申告書を提出した者は、<u>令和4年3月31日</u>までに、その申告に係る税金を施行規則第34号の2の5様式による納付書によって納付しなければならない。</p> <p>4 第1項の規定により市たばこ税を課する場合には、前3項に規定するもののほか、第4条の規定による改正後の伊那市税条例（以下この項及び次項において「<u>3年新条例</u>」という。）第19条、第98条第4項及び第5項、第100条の2並びに第101条の規定を適用する。この場合において、次の表の左欄に掲げる<u>3年新条例</u>の規定</p>

旧	新
<p>中同表の中欄に掲げる字句は、それぞれ同表の右欄に掲げる字句とする。</p> <p>略</p> <p>5 <u>33年新条例</u>第99条の規定は、販売契約の解除その他やむを得ない理由により、市の区域内に営業所の所在する小売販売業者に売り渡した製造たばこのうち、第1項の規定により市たばこ税を課された、又は課されるべきものの返還を受けた卸売販売業者等について準用する。この場合において、当該卸売販売業者等は、施行規則第16条の2の5又は第16条の4の規定により、これらの規定に規定する申告書に添付すべき施行規則第16号の5様式による書類中「返還の理由及びその他参考となるべき事項」欄に、当該控除又は還付を受けようとする製造たばこについて第1項の規定により市たばこ税が課された、又は課されるべきであった旨を証するに足りる書類に基づいて、当該返還に係る製造たばこの品目ごとの本数を記載した上で同様式による書類をこれらの申告書に添付しなければならない。</p>	<p>中同表の中欄に掲げる字句は、それぞれ同表の右欄に掲げる字句とする。</p> <p>略</p> <p>5 <u>3年新条例</u>第99条の規定は、販売契約の解除その他やむを得ない理由により、市の区域内に営業所の所在する小売販売業者に売り渡した製造たばこのうち、第1項の規定により市たばこ税を課された、又は課されるべきものの返還を受けた卸売販売業者等について準用する。この場合において、当該卸売販売業者等は、施行規則第16条の2の5又は第16条の4の規定により、これらの規定に規定する申告書に添付すべき施行規則第16号の5様式による書類中「返還の理由及びその他参考となるべき事項」欄に、当該控除又は還付を受けようとする製造たばこについて第1項の規定により市たばこ税が課された、又は課されるべきであった旨を証するに足りる書類に基づいて、当該返還に係る製造たばこの品目ごとの本数を記載した上で同様式による書類をこれらの申告書に添付しなければならない。</p>

議案第2号関係資料

伊那市介護保険条例新旧対照表

(傍線の部分は改正部分)

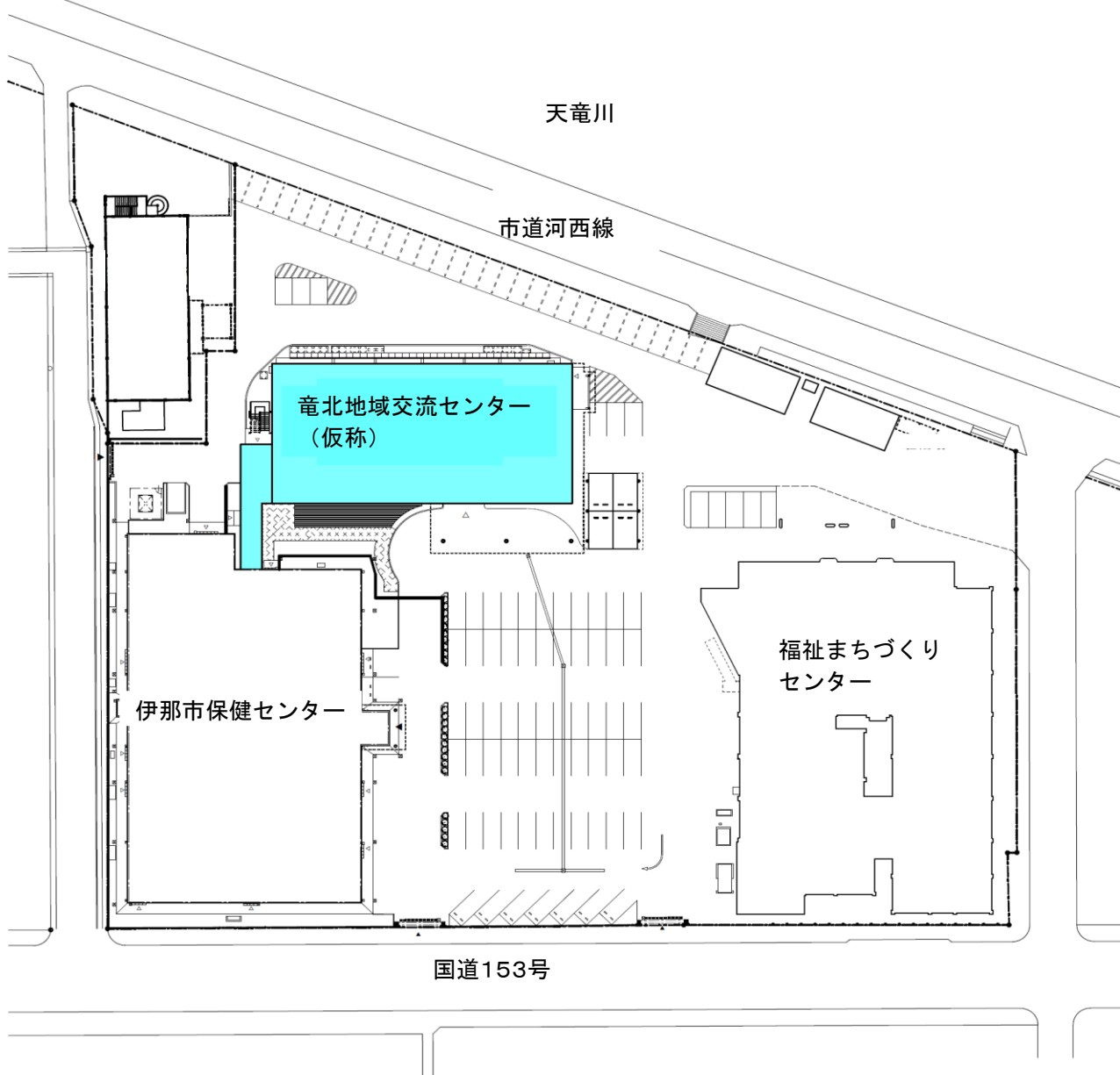
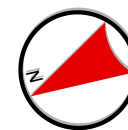
旧	新
<p>(保険料率)</p> <p>第9条 平成30年度から平成32年度までの各年度における保険料率は、次の各号に掲げる第1号被保険者（法第9条第1号に規定する第1号被保険者をいう。以下同じ。）の区分に応じ当該各号に定める額とする。</p> <p>(1)～(10) 略</p> <p>2 平成30年度から平成32年度までの令第39条第1項第6号イの市の定める額は、125万円とする。</p> <p>3 平成30年度から平成32年度までの令第39条第1項第7号イの市の定める額は、200万円とする。</p> <p>4 平成30年度から平成32年度までの令第39条第1項第8号イの市の定める額は、400万円とする。</p> <p>5 平成30年度から平成32年度までの令第39条第1項第9号イの市の定める額は、600万円とする。</p> <p>6 第1項第1号に掲げる第1号被保険者についての保険料の減額賦課に係る平成31年度から平成32年度までの各年度における保険料率は、同号の規定にかかわらず、<u>21,370円</u>とする。</p> <p>7 前項の規定は、第1項第2号に掲げる第1号被保険者についての保険料の減額賦課に係る平成31年度から平成32年度までの各年度における保険料率について準用する。この場合において、前項中「<u>21,370円</u>」とあるのは、「<u>31,240円</u>」と読み替えるものとする。</p> <p>8 第6項の規定は、第1項第3号に掲げる第1号被保険者についての保険料の減額賦課に係る平成31年度から平成32年度までの各年度における保険料率について準用する。この場合において、第6項中「<u>21,370円</u>」とあるのは、「<u>44,390円</u>」と読み替えるものとする。</p> <p>9 略</p>	<p>(保険料率)</p> <p>第9条 平成30年度から令和2年度までの各年度における保険料率は、次の各号に掲げる第1号被保険者（法第9条第1号に規定する第1号被保険者をいう。以下同じ。）の区分に応じ当該各号に定める額とする。</p> <p>(1)～(10) 略</p> <p>2 平成30年度から令和2年度までの令第39条第1項第6号イの市の定める額は、125万円とする。</p> <p>3 平成30年度から令和2年度までの令第39条第1項第7号イの市の定める額は、200万円とする。</p> <p>4 平成30年度から令和2年度までの令第39条第1項第8号イの市の定める額は、400万円とする。</p> <p>5 平成30年度から令和2年度までの令第39条第1項第9号イの市の定める額は、600万円とする。</p> <p>6 第1項第1号に掲げる第1号被保険者についての保険料の減額賦課に係る令和元年度から令和2年度までの各年度における保険料率は、同号の規定にかかわらず、<u>16,440円</u>とする。</p> <p>7 前項の規定は、第1項第2号に掲げる第1号被保険者についての保険料の減額賦課に係る令和元年度から令和2年度までの各年度における保険料率について準用する。この場合において、前項中「<u>16,440円</u>」とあるのは、「<u>23,020円</u>」と読み替えるものとする。</p> <p>8 第6項の規定は、第1項第3号に掲げる第1号被保険者についての保険料の軽減賦課に係る令和元年度から令和2年度までの各年度における保険料率について準用する。この場合において、第6項中「<u>16,440円</u>」とあるのは、「<u>42,740円</u>」と読み替えるものとする。</p> <p>9 略</p>

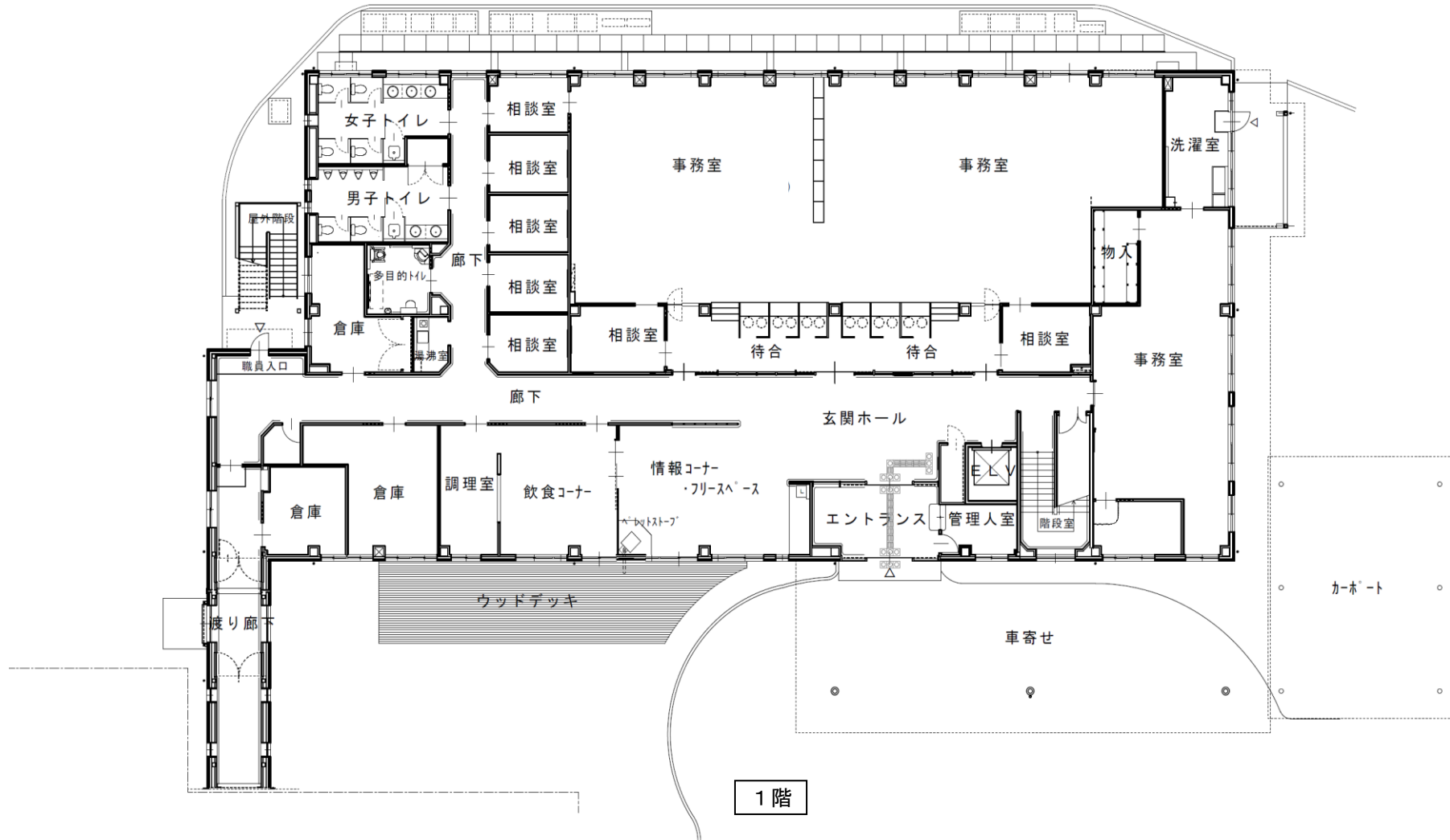
議案第7号関係資料(1)

竜北地域交流センター（仮称）建設建築工事説明資料

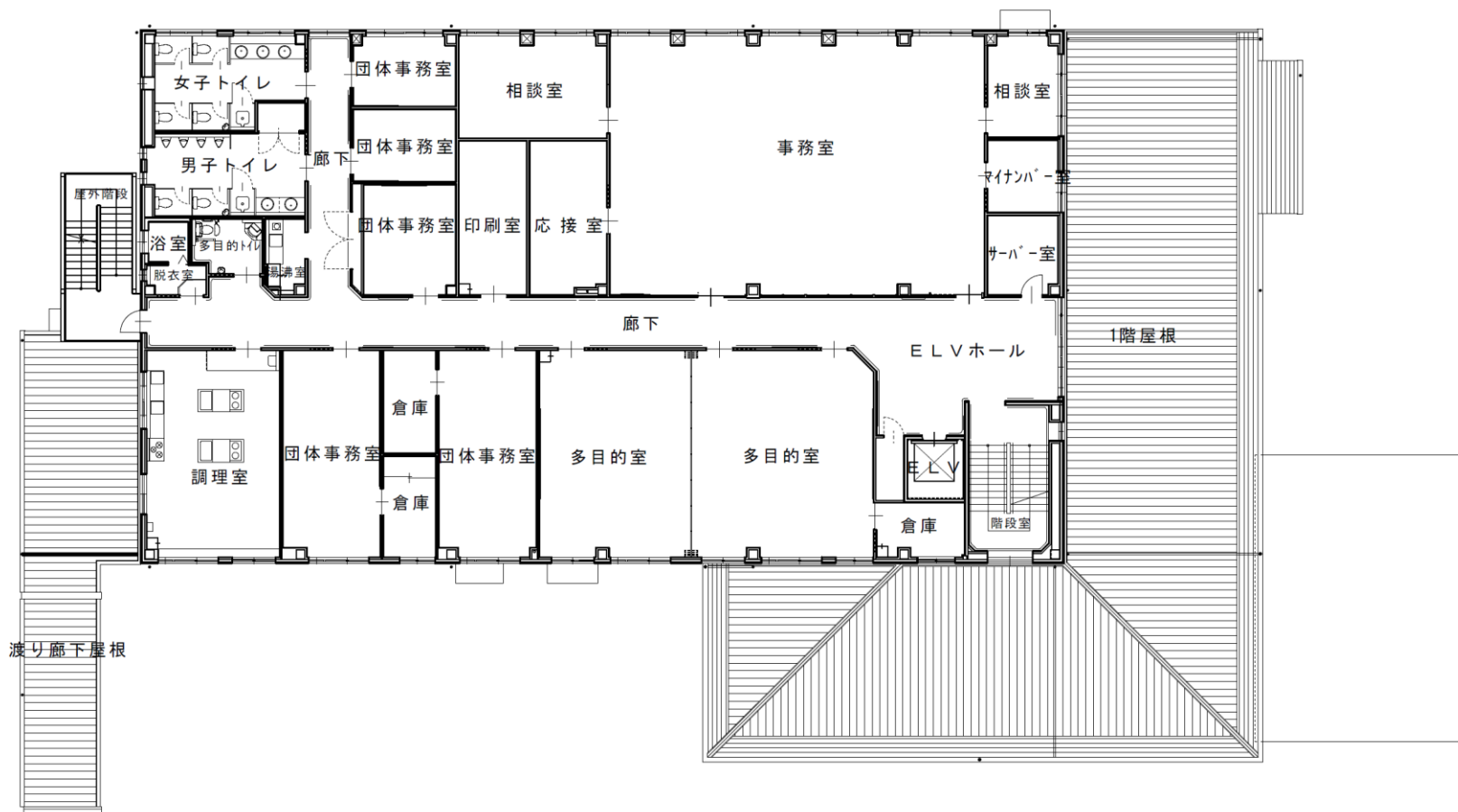
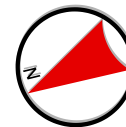
工 事 名	竜北地域交流センター（仮称）建設建築工事			
工種、金額 及び 相手方	工 種	金 額		相 手 方
	建 築 工 事	689,700,000円 (内消費税 62,700,000円)		西武・清野特定建設工事共同企業体 代表構成員 春日 貞秋
	電 気 設 備 工 事	115,500,000円 (内消費税 10,500,000円)		株式会社伊那エンジニアリング 代表取締役 田中 和俊
	機 械 設 備 工 事	135,080,000円 (内消費税 12,280,000円)		池田建設株式会社 代表取締役 池田 幸平
	合 計	940,280,000円 (内消費税 85,480,000円)		
工 事 概 要	<p>構 造 鉄骨造り 3階建て 延べ床面積 2,504.32㎡ 仕 様 1階 (971.32㎡) 事務室、相談室、調理室、管理人室、洗濯室、情報コーナー・フリースペース、飲食コーナー、トイレ、湯沸室 2階 (766.50㎡) 事務室、団体事務室、多目的室、相談室、調理室、応接室、印刷室、サーバー室、マイナンバー室、浴室、トイレ、湯沸室 3階 (766.50㎡) 会議室、事務室、相談室、更衣室、休養室、書庫、トイレ、湯沸室 特 記 事 項 地域産木材使用（腰板、天井、梁型、柱型、建具）、ペレットストーブの設置</p>			
工 事 期 間	契約の日から令和3年3月26日まで			
予 算	総事業費	1,122,485,000円	主な財源	公共施設等適正管理推進事業債（充当率90%、交付税参入率50%） 社会資本整備総合交付金（交付率 対象事業費の40%）

竜北地域交流センター（仮称）建設建築工事配置図

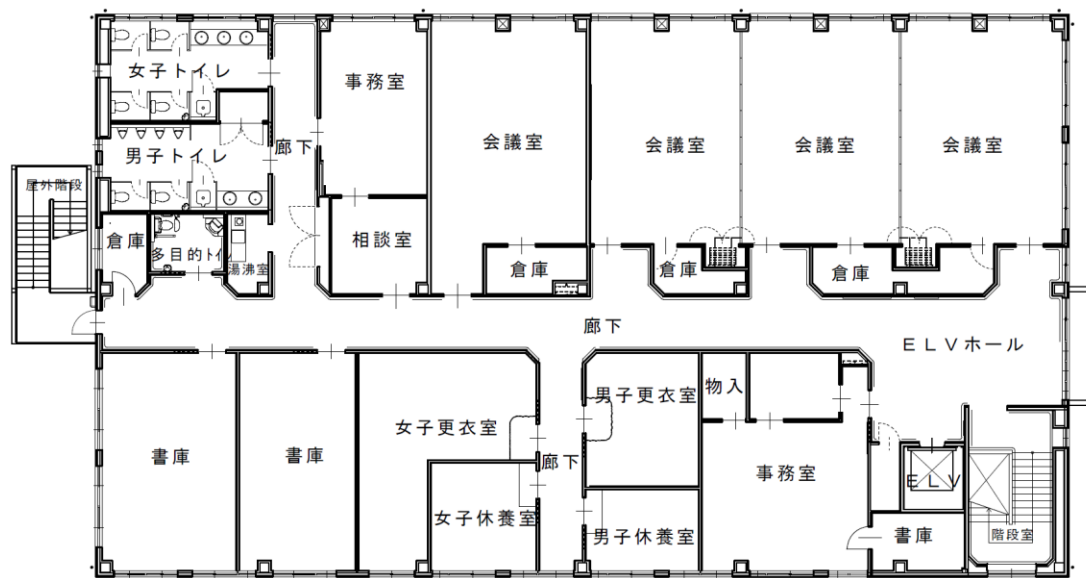




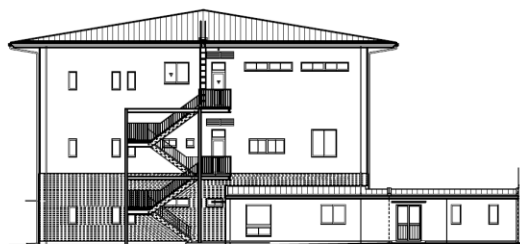
1階



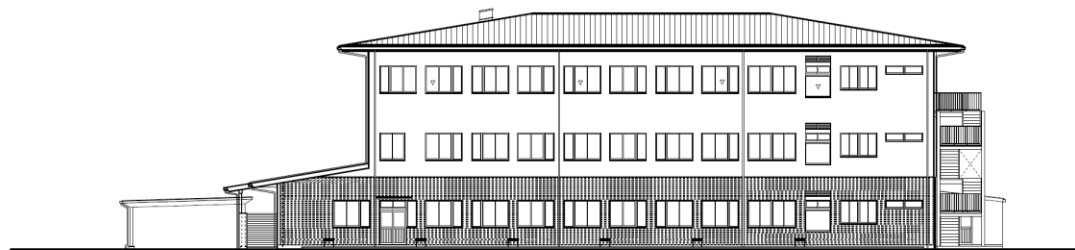
2階



3階



北側



東側



南側



西側

議案第8号関係資料

事 故 の 概 要

- | | | |
|---|--------|---|
| 1 | 事故の日時 | 令和元年10月28日午後4時10分頃 |
| 2 | 事故発生場所 | 松本市 |
| 3 | 事故の概要 | 国道158号交差点「合同庁舎入口」付近にて、直進レーンから右折レーンに進入する際、後方確認が不十分であったため、後方から進行してきた相手方車両に気付かず、相手方車両左側前部に公用車右側前部が接触し、当該車両を運転していた相手方が負傷した。 |
| 4 | 相手方 | 市外在住 男性 |
| 5 | 損害賠償額 | 1,000,838円 |
| | うち 治療費 | 450,098円 |
| | 文書料 | 540円 |
| | 慰謝料 | 550,200円 |

議案第9号関係資料

伊那市手数料徴収条例新旧対照表

(傍線の部分は改正部分)

旧		新	
別表第1 (第2条関係) 法令に基づく事務に係る手数料		別表第1 (第2条関係) 法令に基づく事務に係る手数料	
手数料を徴収する事務		手数料を徴収する事務	
手数料の額		手数料の額	
略		略	
4 行政手続における特定の個人を識別するための番号の利用等に関する法律(平成25年法律第27号)の規定に基づく事務	<u>通知カードの再交付(故意又は過失により、関係法令に基づき再交付を求める場合)</u>	1件につき	500円
	個人番号カードの再交付(故意又は過失により、関係法令に基づき再交付を求める場合)	1件につき	800円
略		略	
備考 略		備考 略	