

(表紙)

別添 1

都市防災事業計画(第2回変更)

長野県 伊那市

平成25年11月

(様式1)整備方針等

整備方針等

【防災まちづくりの現状及び課題】

伊那市は、急峻な山に囲まれ、中央に天竜川、三峰川の大河川が流れており、台風や集中豪雨により局所的な土砂崩落、河川の氾濫などの危険性がある。さらに、東海地震の防災対策強化地域に指定されており、大地震時の被害を最小限に食い止める対策として、防災施設の整備を早急に推進していく必要があります。

防災活動においては、「自分たちの地域は自分たちで守る。」という意識のもと、地域ごと助け合う自主防災組織の活動が必要不可欠であります。そのために、各組織において平時には、地域の特性把握・安全点検、防災知識の普及啓発、防災訓練の実施を行い、災害時には初期消火、救出・救護、情報収集・伝達、避難所運営等の活動を行っています。

この自主防災組織を活性化させるためには、地域のリーダー的な人材の存在が成否の鍵を握ることも多く、防災リーダーの人材育成が急務であります。また、市民へ災害危機意識の喚起や、自らが自らを守る「自助」の必要性について理解を深めることが重要であります。

そのために市として、災害に関する迅速で的確な情報収集や情報の伝達体制整備を図るとともに、災害時において市民の生命を守るために避難所応援体制の整備や防災施設整備を充実する必要があります。

【整備方針】

第1次伊那市総合計画において「災害に強いまちづくり」を目指すなかで、災害に強いまちづくりを推進する計画があります。これを踏まえ、伊那市地域防災計画を策定し、防災体制の整備を実施することにより、災害に強いまちづくりを推進していきます。

①伊那市防災行政無線デジタル化【伊那市地域防災計画 第5章 災害応急対策 第2節 災害広報活動】

国・県及び関係機関と連携し、迅速で的確な情報収集を行い、住民等への適確な情報の伝達を行うため、伊那市防災行政無線のデジタル化整備するとともに、難聴地域の解消を図るため、屋外拡声子局の増設を実施します。

②災害時バイク隊用オフロードバイク整備【伊那市地域防災計画 第5章 災害応急対策 第11節 孤立地域対策活動】

孤立が発生した場合の災害応急対策は被害実態早期確認と救急救助活動の迅速な実施が必要であります。そのために機動力のあるバイク隊を整備することにより、災害発生時の情報収集及び情報伝達体制の強化を図ります。

③緊急時応急加圧給水車整備【伊那市地域防災計画 第5章 災害応急対策 第13節 飲料水の調達供給活動】

飲料水確保のため応急給水を行い、避難所等の円滑な飲料水の調達を図るため、応急給水用車を整備し飲料水の調達供給活動の体制強化を図ります。

④内水排水対策の基礎調査【伊那市地域防災計画 第2章 災害予防計画 第22節 水害予防計画】

浸水実績、浸水想定区域及び土砂流危険区域の公表による、安全な土地利用の誘導、風水害時の避難体制を図るため、被害想定エリアを把握することにより、ハード・ソフト両面からの今後の具体的対策を検討することができ、安心安全なまちづくりの推進を図ります。

⑤伊那中央病院ヘリポート整備【伊那市地域防災計画 第2章 災害予防計画 第5節 救急医療計画】

災害拠点病院を中心とした災害医療体制を整備するため、伊那中央病院のヘリポートに照明灯等を整備し、災害時における疾病者の緊急搬送の受入体制を強化を図ります。

⑥防災マップ更新【伊那市地域防災計画 第2章 災害予防計画 第12節 避難収容活動計画】

市民が災害時に防災行政無線による避難指示等の災害情報を受け、適切かつ安全に避難行動を実行するためには、平時から防災マップを活用して地域の危険箇所や避難場所、安全な避難経路を確認することが必要であるとともに、市民がマップを活用することにより防災意識の高揚が図られます。

⑦防災資機材・防災倉庫整備【伊那市地域防災計画 第2章 災害予防計画 第12節 避難収容活動計画】

災害時に市民が避難生活をする避難所の環境を保つために必要な防災資機材・防災倉庫を整備します。

(様式2)計画事業一覧

計画事業一覧

都道府県名	長野県	市町村名	伊那市	計画期間	平成24年度 ~ 平成27年度	
担当部局名	総務部 危機管理課 防災係	担当者	(正) 埋橋 進 (副) 小牧 学 (副)	連絡先	TEL 0265-78-4111(内2051) FAX 0265-74-1250 e-mail kka@inacity.jp	

【都市防災総合推進事業】

事業区分	事業主体	事業地区名	地区面積 (ha)	都市防災総合推進事業 における事業期間		補助率	補助事業費(予定)額	
				開始年度	終了年度		(参考)事業費	(参考)国費
災害危険度 判定調査						1/3		
住民等まちづくり 活動支援						1/3		
地区公共 施設等整備	事業計画					1/2		
	都市施設 (公園・緑地)					1/2 用地1/3		
	地区公共					1/2 用地1/3		
	防災まちづくり拠点 (直接)					1/2		
	防災まちづくり拠点 (間接)					1/3		
	防災情報通信ネット ワーク(特例)	伊那市	高遠町地区	4.02	H24	H26	1/2	184
合計								

注) 補助事業費について百万円単位。

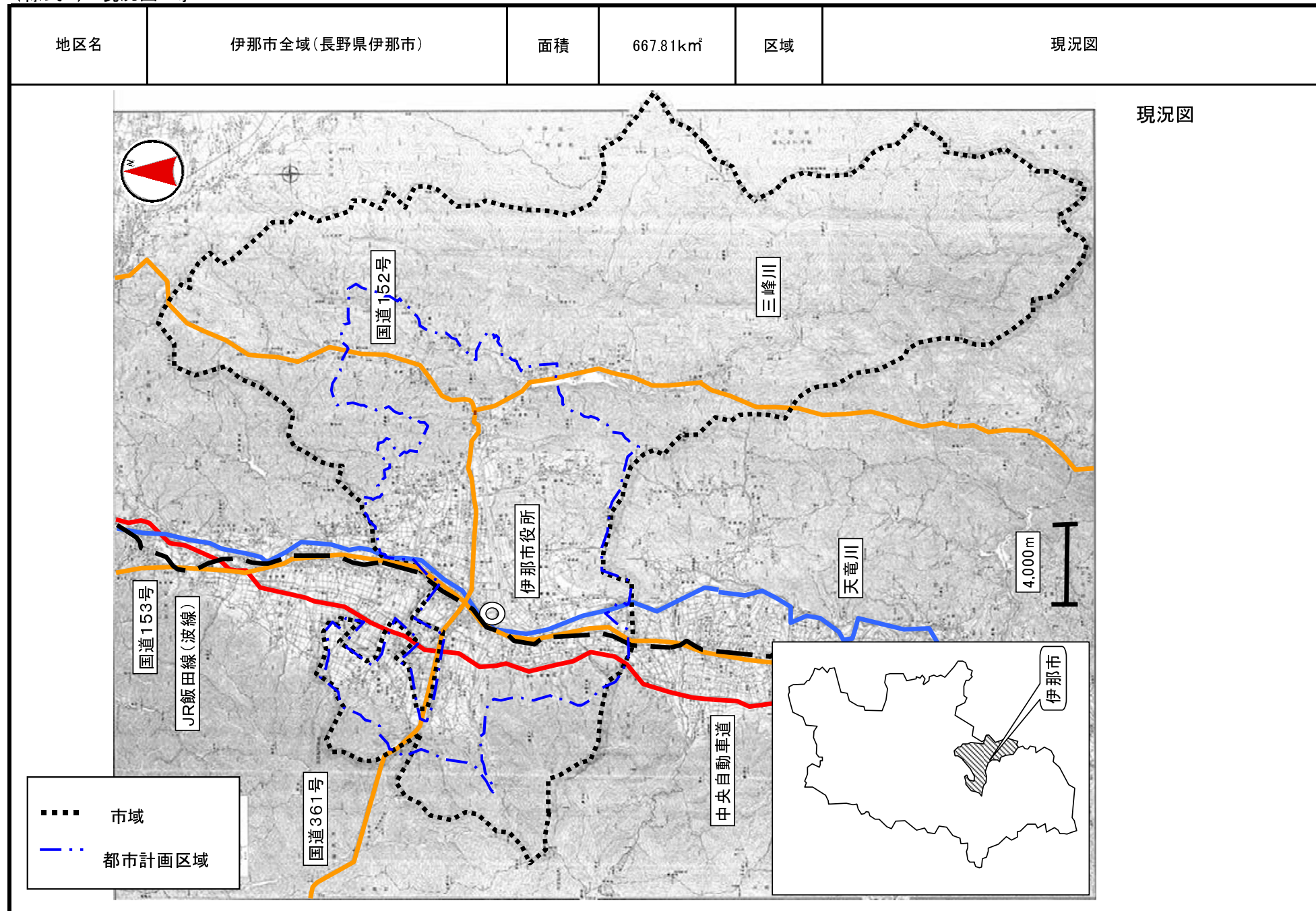
注) 該当のないメニューについては行を削除する等して、なるべく一枚に収まるよう作成してください。

(様式3)関連事業[都市防災上の課題解決に関連する事業]

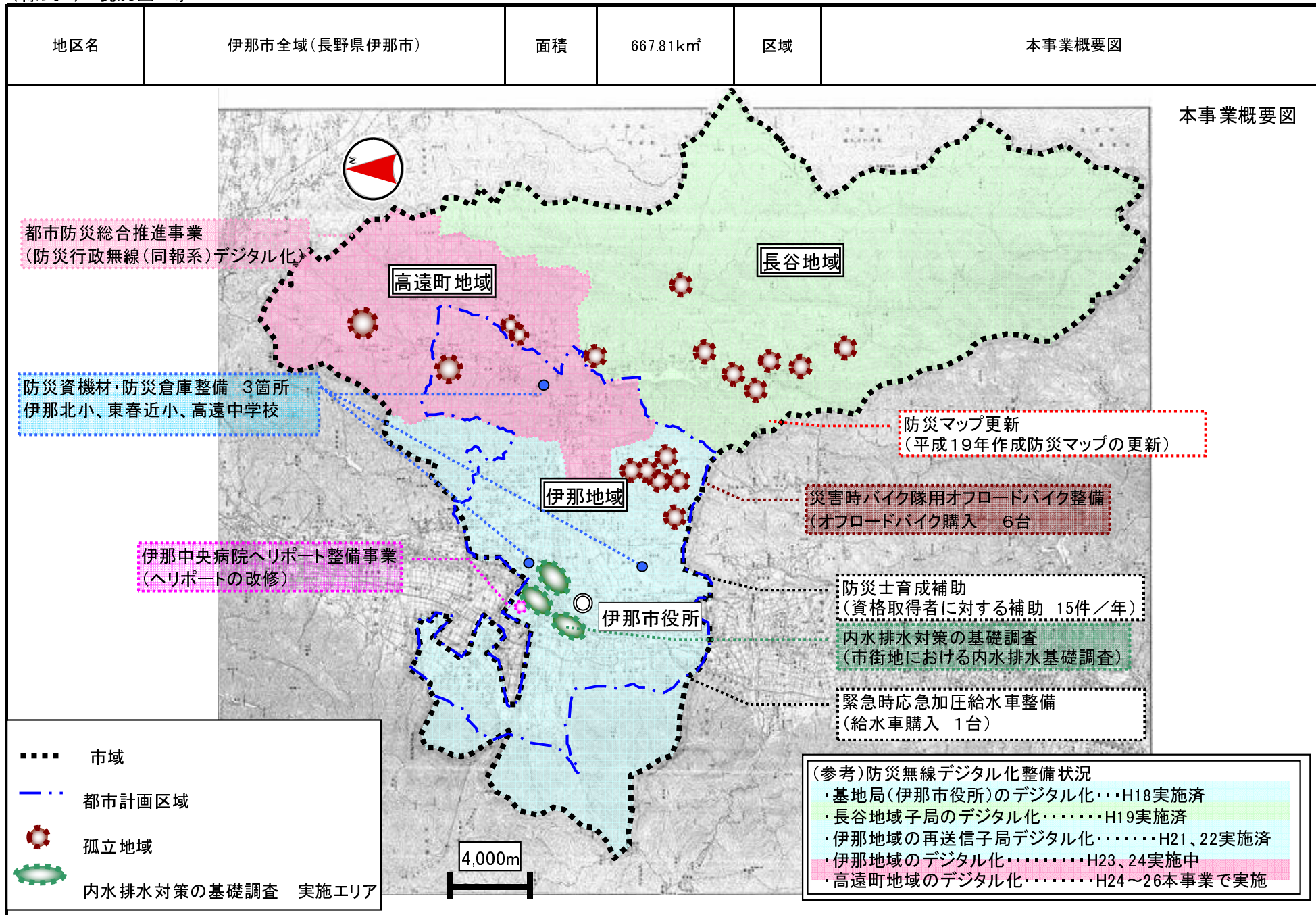
事業区分	事業主体	事業地区名	事業規模(面積、延長、幅員等)	総事業費 (国費ベース)	事業期間		事業実施状況	重点密集 市街地の有無
					開始年度	終了年度		
防火貯水槽整備事業	伊那市	市内	耐震性防火貯水槽(40m ³)	48 (24)	24	28	耐震性防火貯水槽(40m ³)を計画的に整備する。 国費:消防庁	×
学校防災施設整備事業	伊那市	市内	耐震化工事(7校) 非構造部材耐震化	4,600 (1,850)	24	27	市内小中学校の体育館のうち、7校の耐震補強工事を平成27年度までに施工する。 国費:文部科学省	×
防災士育成補助事業 (効果促進事業)	伊那市	市内	防災士資格取得者への補助 30,000円/人 60人	2 (1)	24	27	地域において活動する防災士を育成することにより、災害発生時の地域における防災力の向上を図る。	×
災害時バイク隊用オフロード バイク整備事業 (効果促進事業)	伊那市	市内	オフロードバイク購入125cc 6台	4 (2)	24	25	機動力のあるバイク隊を整備することにより、災害発生時の情報収集及び情報伝達体制の強化する。	×
緊急時応急加圧給水車整備事業 (効果促進事業)	伊那市	市内	加圧式給水車(2tタンク)1台 給水用小型ポンプ 1台 可搬ポンプ 1台	7 (3.5)	24	24	ライフラインが確保されるまでの応急給水用を確保することで避難所の体制強化を図る。	×
内水排水対策の基礎調査事業 (効果促進事業)	伊那市	市内	市街地における内水排水対策の 基礎調査	4 (2)	24	24	被害想定エリアを把握することにより、ハード・ソフト両面からの具体的対策を検討し安心安全なまちづくりの推進を図る。	×
伊那中央病院ヘリポート整備事業 (効果促進事業)	伊那中央行政組合	伊那中央病院	ヘリポート照明設置 ヘリポート新規出入口整備 ヘリポート舗装改修	62 (31)	24	24	孤立や陸路搬送できない疾病者を搬送するために、ヘリコプターを安全に災害拠点病院に緊急搬送の受入体制を強化する。	×
防災マップ更新 (効果促進事業)	伊那市	市内	既存データ更新、作成業務委託 基図の更新 マップ作成 30,000部	2 (1)	25	25	市民が災害時に防災行政無線による災害情報を受け、適切かつ安全に避難行動を実行するために、危険箇所や避難場所、安全な避難経路が記されている防災マップ	×
防災資機材整備 (効果促進事業)	伊那市	市内	防災資機材(発電機等)の整備	0.3 (0.15)	25	25	災害時に市民が避難生活をする基幹避難所の環境を保つために必要な防災資機材を整備する。	×
防災倉庫整備 (効果促進事業)	伊那市	市内	防災倉庫整備 基幹避難所3箇所(全21箇所) 伊那北小学校、東春近小学校 高遠中学校	1.7 (0.85)	25	25	災害時に市民が避難する基幹避難所に、防災資機材を収納するための防災倉庫を整備する。	×
その他(単独事業等) 道路改良事業	伊那市	市内	市内 11路線	30 (0)	24	28	災害時において橋梁崩落や道路の寸断等が予想されるため、災害緊急交通路と各避難所に繋がる市道を優先的に整備する。	×
その他(単独事業等) 消防用施設整備事業	伊那市	市内	消防ポンプ車 小型動力ポンプ 小型動力ポンプ付積載車	185 (0)	24	28	消防団の消防ポンプ車・小型ポンプ・小型ポンプ積載車を更新する。	×
その他(単独事業等) 防災行政無線(同報系) デジタル化整備事業	伊那市	市内	伊那市防災行政無線(同報系) 基地局・月蔵中継局のデジタル化	70 (0)	17	18	防災行政無線のデジタル化により住民に迅速かつ的確な災害情報の発信ができる。	×

事業区分	事業主体	事業地区名	事業規模(面積、延長、幅員等)	総事業費 (国費ベース)	事業期間		事業実施状況	重点密集 市街地の有無
					開始年度	終了年度		
その他(単独事業等) 防災行政無線(同報系) デジタル化整備事業	伊那市	長谷地域	伊那市防災行政無線(同報系) 長谷地域の屋外拡声子局のデジ タル化 屋外拡声子局 17局	79 (0)	19	19	防災行政無線のデジタル化により住民に 迅速かつ的確な災害情報の発信ができ る。	×
地域活性化・経済対策臨時交付金 防災行政無線(同報系) デジタル化整備事業	伊那市	伊那地域	伊那市防災行政無線(同報系) 再送信子局 2局 屋外拡声子局新設4局	35 (32)	21	22	防災行政無線のデジタル化により住民に 迅速かつ的確な災害情報の発信ができ る。 <small>国費・総務省</small>	×
その他(単独事業等) 防災行政無線(同報系) デジタル化整備事業	伊那市	伊那地域	伊那市防災行政無線(同報系) 伊那地域の屋外拡声子局のデジ タル化 屋外拡声子局151局	529 (0)	23	24	防災行政無線のデジタル化により住民に 迅速かつ的確な災害情報の発信ができ る。	×
その他(単独事業等) 防災行政無線(同報系) 戸別受信機整備事業	伊那市	高遠町地域	高遠町地域の戸別受信機の整備 2,500台	45 (0)	25	26	高遠町地域に居住する世帯へ防災行政無 線の情報を屋内で聞くことができる戸別受 信機を設置する。	×

(様式6) 現況図 等



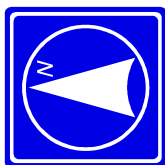
(様式6) 現況図 等



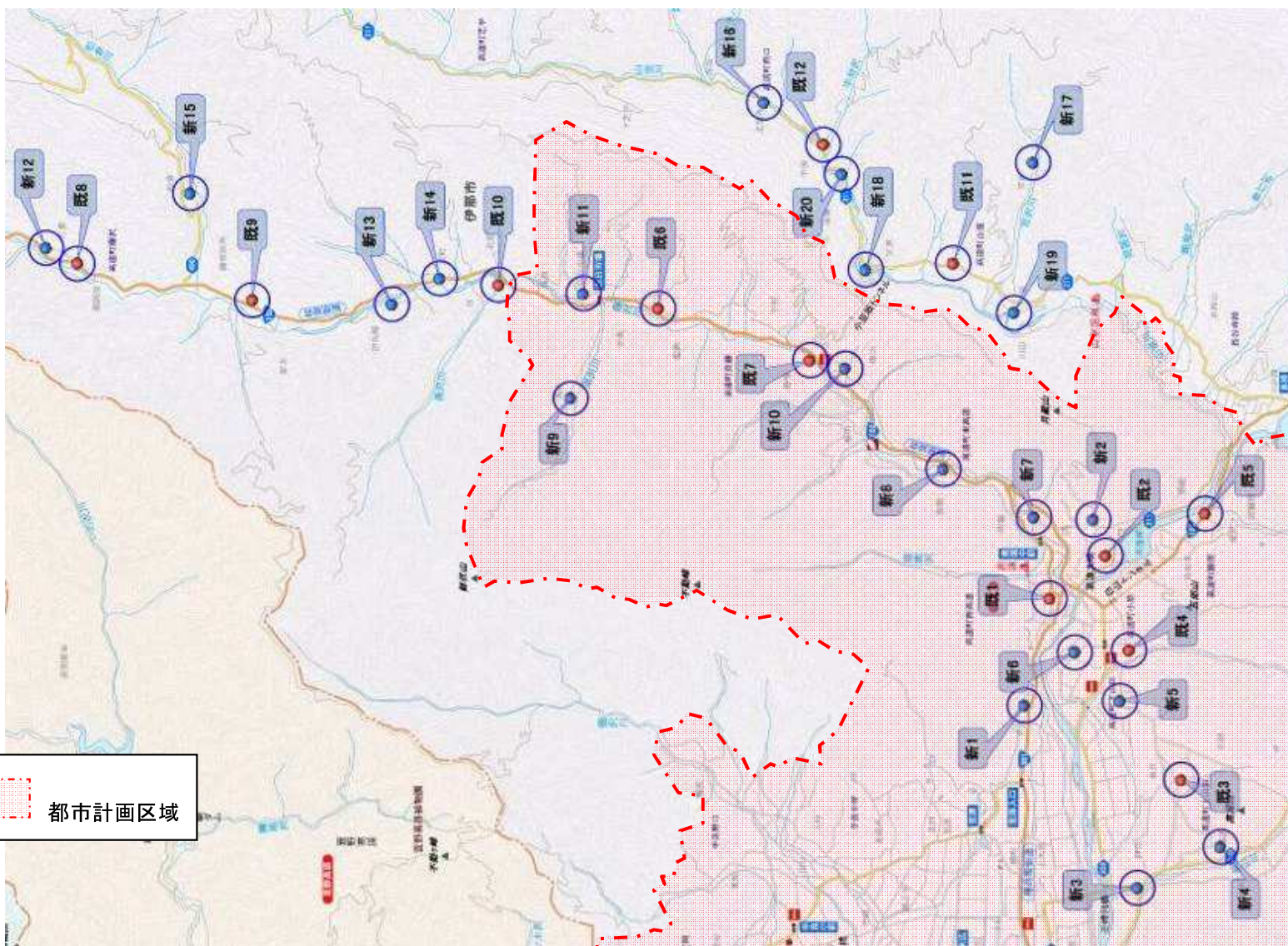
(様式6) 現況図 等

地区名	高遠町地域(長野県伊那市)	面積	139.36km ²	区域	高遠町地域
-----	---------------	----	-----------------------	----	-------

防災行政無線(同報系)高遠町地域 整備全体計画



 都市計画区域



(様式6) 現況図 等

地区名	高遠町地域(長野県伊那市)		面積	139.36km ²	区域	高遠町地域	
防災行政無線(同報系)高遠町地域 整備一覧表							
地区	NO.	住所	ランドマーク	都市計画	設置区分	位置情報	
既設 屋外拡声子局							
高遠	1	西高遠	高遠町総合支所	内	官地	35° 50' 14"	138° 3' 29"
	2	東高遠 花畑	高遠美術館駐車場	内	官地	35° 49' 53"	138° 3' 48"
河南 (かなみ)	3	上山田 金井	上山田生活改善センター	内	官地	35° 49' 26"	138° 2' 7"
	4	小原 小原上	河南グランド	内	官地	35° 49' 45"	138° 3' 6"
長藤 (おさふじ)	5	勝間 滝沢	勝間集会施設	内	官地	35° 49' 19"	138° 4' 5"
	6	塩供	高遠北小学校	内	官地	35° 52' 42"	138° 5' 44"
藤澤 (ふじさわ)	7	野笹	老人福祉センター	内	官地	35° 51' 45"	138° 5' 20"
	8	片倉	片倉グランド	外	官地	35° 56' 19"	138° 6' 6"
三義 (みやし)	9	御堂垣外(みどかいと)	藤沢多目的集会施設	外	官地	35° 55' 25"	138° 5' 51"
	10	台殿(だいとの)	台殿生活改善センター	外	官地	35° 53' 42"	138° 5' 55"
三義 (みやし)	11	山室 那木沢(やまむろ なぎさわ)	三義生活改善センター	外	官地	35° 50' 47"	138° 6' 5"
	12	荊口 中尾(はらぐち なかお)	荊口多目的集会施設東	外	官地	35° 51' 40"	138° 6' 60"
新設 屋外拡声子局							
高遠	1	西高遠 千年町	40立方防火水槽	内	官地	35° 50' 24"	138° 2' 38"
	2	東高遠	東高遠生活改善センター	内	官地	35° 49' 58"	138° 4' 6"
河南	3	押出	押出農村コミュニティー	内	官地	35° 49' 42"	138° 1' 15"
	4	越道	越道公民館	内	官地	35° 49' 14"	138° 1' 33"
	5	下山田	下山田コミュニティー	内	官地	35° 49' 48"	138° 2' 41"
	6	小原下	小原多目的集会施設	内	官地	35° 50' 2"	138° 3' 6"
長藤	7	的場	生活改善センター	内	官地	35° 50' 21"	138° 4' 6"
	8	弥勒(みろく)	弥勒多目的集会施設	内	官地	35° 50' 54"	138° 4' 29"
	9	黒沢	黒沢多目的集会施設	内	官地	35° 53' 14"	138° 5' 1"
	10	板山	板山多目的集会施設	内	官地	35° 51' 27"	138° 5' 10"
藤澤	11	四日市場	四日市場公民館	内	官地	35° 53' 10"	138° 5' 51"
	12	片倉	片倉多目的集会施設	外	官地	35° 56' 31"	138° 6' 12"
	13	水上	水上生活改善センター	外	官地	35° 54' 22"	138° 5' 46"
	14	荒町	高遠第二・三保育園	外	官地	35° 54' 4"	138° 5' 58"
三義	15	松倉	松倉生活改善センター	外	官地	35° 55' 36"	138° 6' 34"
	16	荊口 北部(はらぐち ほくふ)	荊口バス停(弘妙寺)	外	官地	35° 52' 2"	138° 7' 19"
	17	山室 宮沢	宮沢集会所	外	官地	35° 50' 21"	138° 6' 49"
	18	山室 宮原	宮原公民館	外	官地	35° 51' 24"	138° 6' 2"
	19	山室 原・川辺	原組集会所	外	官地	35° 50' 28"	138° 5' 41"
	20	荊口 両日向(はらぐち りょうびなた)	日向バス停	外	官地	35° 51' 34"	138° 6' 37"