

令和3年5月

伊那市議会臨時会議案  
関係資料

令和3年5月11日

令和3年5月伊那市議会臨時会議案関係資料目次

議案第1号関係資料(1)	伊那市税条例等改正概要	3
議案第1号関係資料(2)	伊那市税条例新旧対照表(第1条関係)	4
議案第1号関係資料(3)	伊那市税条例等の一部を改正する条例新旧対照表(第2条関係)	15
議案第1号関係資料(4)	伊那市都市計画税条例新旧対照表	17
議案第1号関係資料(5)	伊那市国民健康保険税条例新旧対照表	20
議案第8号関係資料(1)	新山保育園建設建築工事説明資料	21
議案第8号関係資料(2)	新山保育園建設建築工事配置図	22
議案第8号関係資料(3)	新山保育園建設建築工事平面図	23
議案第8号関係資料(4)	新山保育園建設建築工事立面図	24
議案第9号関係資料(1)	西春近地域交流センター(仮称)建設建築工事説明資料	25
議案第9号関係資料(2)	西春近地域交流センター(仮称)建設建築工事配置図	26
議案第9号関係資料(3)	西春近地域交流センター(仮称)建設建築工事平面図	27
議案第9号関係資料(4)	西春近地域交流センター(仮称)建設建築工事立面図	28

# 議案第1号関係資料(1)

## 伊那市税条例等改正概要

改正事項	関係条項	施行期日
<p><b>1 市民税関係</b></p> <p>(1) 医療費控除の特例であるセルフメディケーション税制について、対象をより効果的な医薬品に絞るとともに、適用期間を5年延長するもの</p> <p>(2) 住宅借入金等特別税額控除の特例制度（13年間）の適用期限を令和4年12月末まで1年延長するもの</p> <p><b>2 固定資産税・都市計画税関係</b></p> <p>(1) 令和3年度から令和5年度までの間、土地に係る税額の負担調整等の仕組みを継続するもの</p> <p>(2) 令和3年度に限り、負担調整措置等により税額が増加する土地について前年度の税額に据え置くもの</p> <p><b>3 軽自動車税関係</b></p> <p>(1) 環境性能割の税率について、高い燃費性能の新基準に軽減適用区分を見直すとともに、税率1%分を軽減する特例措置を令和3年12月31日取得分まで、9か月延長するもの</p> <p>(2) 種別割のグリーン化特例（軽課）について、営業用乗用車は高い燃費性能の新基準に軽減適用区分を見直し、貨物車は軽減対象を電気自動車等に限定して、特例期間を2年延長するもの</p> <p><b>4 国民健康保険税関係</b></p> <p>新型コロナウイルス感染症の影響による国民健康保険税の減免制度を、令和3年度まで1年延長するもの</p>	<p>伊那市税条例 附則第6条</p> <p>附則第25条</p> <p>伊那市税条例 附則第11条から附則第13条まで、 附則第15条</p> <p>伊那市都市計画税条例 附則第7項から附則第12項まで、 附則第14項、附則第15項</p> <p>伊那市税条例 附則第15条の2、 附則第15条の2の2</p> <p>附則第16条、附則第16条の2</p> <p>伊那市国民健康保険税条例 附則第18項</p>	<p>令和4年1月1日</p> <p>令和3年4月1日</p> <p>令和3年4月1日</p> <p>令和3年4月1日</p> <p>令和3年4月1日</p> <p>令和3年4月1日</p>

## 議案第1号関係資料(2)

### 伊那市税条例新旧対照表（第1条関係）

（傍線の部分は改正部分）

旧	新
<p>（個人の市民税の非課税の範囲）</p> <p>第24条 略</p> <p>2 法の施行地に住所を有する者で均等割のみを課すべきもののうち、前年の合計所得金額が28万円にその者の同一生計配偶者及び扶養親族の数に1を加えた数を乗じて得た金額に10万円を加算した金額（その者が同一生計配偶者又は扶養親族を有する場合には、当該金額に168,000円を加算した金額）以下である者に対しては、均等割を課さない。</p>	<p>（個人の市民税の非課税の範囲）</p> <p>第24条 略</p> <p>2 法の施行地に住所を有する者で均等割のみを課すべきもののうち、前年の合計所得金額が28万円にその者の同一生計配偶者及び扶養親族（<u>年齢16歳未満の者及び控除対象扶養親族に限る。</u>以下この項において同じ。）の数に1を加えた数を乗じて得た金額に10万円を加算した金額（その者が同一生計配偶者又は扶養親族を有する場合には、当該金額に168,000円を加算した金額）以下である者に対しては、均等割を課さない。</p>
<p>（個人の市民税に係る給与所得者の扶養親族申告書）</p> <p>第36条の3の2 略</p> <p>2～3 略</p> <p>4 給与所得者は、第1項及び第2項の規定による申告書の提出の際に經由すべき給与支払者が<u>所得税法第198条第2項に規定する納税地の所轄税務署長の承認を受けている場合には、施行規則で定めるところにより、当該申告書の提出に代えて、当該給与支払者に対し、当該申告書に記載すべき事項を電磁的方法（電子情報処理組織を使用する方法その他の情報通信の技術を利用する方法であって施行規則で定めるものをいう。次条第4項において同じ。）により提供することができる。</u></p> <p>5 略</p>	<p>（個人の市民税に係る給与所得者の扶養親族申告書）</p> <p>第36条の3の2 略</p> <p>2～3 略</p> <p>4 給与所得者は、第1項及び第2項の規定による申告書の提出の際に經由すべき給与支払者が<u>令第48条の9の7の2において準用する令第8条の2の2に規定する要件を満たす場合には、施行規則で定めるところにより、当該申告書の提出に代えて、当該給与支払者に対し、当該申告書に記載すべき事項を電磁的方法（電子情報処理組織を使用する方法その他の情報通信の技術を利用する方法であって施行規則で定めるものをいう。次条第4項及び第53条の9第3項において同じ。）により提供することができる。</u></p> <p>5 略</p>
<p>（個人の市民税に係る公的年金等受給者の扶養親族申告書）</p> <p>第36条の3の3 所得税法第203条の6第1項の規定により同項に規定する申告書を提出しなければならない者又は法の施行地において同項に規定する公的年金等（所得税法第203条の7の規定の適用を受けるものを除く。以下この項において「公的年金等」という。）の支払を受ける者であって、扶養親族（<u>控除対象扶養親族を除く。</u>）を有する者（以下この条において「公的年金等受給者」という。）で市内に</p>	<p>（個人の市民税に係る公的年金等受給者の扶養親族申告書）</p> <p>第36条の3の3 所得税法第203条の6第1項の規定により同項に規定する申告書を提出しなければならない者又は法の施行地において同項に規定する公的年金等（所得税法第203条の7の規定の適用を受けるものを除く。以下この項において「公的年金等」という。）の支払を受ける者であって、扶養親族（<u>年齢16歳未満の者に限る。</u>）を有する者（以下この条において「公的年金等受給者」という。）で市内に</p>

旧	新
<p>住所を有するものは、当該申告書の提出の際に經由すべき所得税法第203条の6第1項に規定する公的年金等の支払者（以下この条において「公的年金等支払者」という。）から毎年最初に公的年金等の支払を受ける日の前日までに、施行規則で定めるところにより、次に掲げる事項を記載した申告書を、当該公的年金等支払者を經由して、市長に提出しなければならない。</p> <p>(1)～(3) 略</p> <p>2～3 略</p> <p>4 公的年金等受給者は、第1項の規定による申告書の提出の際に經由すべき公的年金等支払者が<u>所得税法第203条の6第6項に規定する納税地の所轄税務署長の承認を受けている</u>場合には、施行規則で定めるところにより、当該申告書の提出に代えて、当該公的年金等支払者に対し、当該申告書に記載すべき事項を電磁的方法により提供することができる。</p> <p>5 略</p>	<p>住所を有するものは、当該申告書の提出の際に經由すべき所得税法第203条の6第1項に規定する公的年金等の支払者（以下この条において「公的年金等支払者」という。）から毎年最初に公的年金等の支払を受ける日の前日までに、施行規則で定めるところにより、次に掲げる事項を記載した申告書を、当該公的年金等支払者を經由して、市長に提出しなければならない。</p> <p>(1)～(3) 略</p> <p>2～3 略</p> <p>4 公的年金等受給者は、第1項の規定による申告書の提出の際に經由すべき公的年金等支払者が<u>令第48条の9の7の3において準用する令第8条の2の2に規定する要件を満たす</u>場合には、施行規則で定めるところにより、当該申告書の提出に代えて、当該公的年金等支払者に対し、当該申告書に記載すべき事項を電磁的方法により提供することができる。</p> <p>5 略</p>
<p>(特別徴収税額)</p> <p>第53条の8 第53条の7の規定により徴収すべき分離課税に係る所得割の額は、次の各号に掲げる場合の区分に応じ、当該各号に定める税額とする。</p> <p>(1) 退職手当等の支払を受ける者が提出した次条第1項の規定による申告書（以下この条、次条第2項及び第53条の10第1項において「退職所得申告書」という。）に、その支払うべきことが確定した年において支払うべきことが確定した他の退職手当等で既に支払がされたもの（次号及び次条第1項において「支払済の他の退職手当等」という。）がない旨の記載がある場合 その支払う退職手当等の金額について第53条の3及び第53条の4の規定を適用して計算した税額</p> <p>(2) 略</p> <p>2 略</p>	<p>(特別徴収税額)</p> <p>第53条の8 第53条の7の規定により徴収すべき分離課税に係る所得割の額は、次の各号に掲げる場合の区分に応じ、当該各号に定める税額とする。</p> <p>(1) 退職手当等の支払を受ける者が提出した次条第1項の規定による申告書（以下この条、次条第2項及び第3項並びに第53条の10第1項において「退職所得申告書」という。）に、その支払うべきことが確定した年において支払うべきことが確定した他の退職手当等で既に支払がされたもの（次号及び次条第1項において「支払済の他の退職手当等」という。）がない旨の記載がある場合 その支払う退職手当等の金額について第53条の3及び第53条の4の規定を適用して計算した税額</p> <p>(2) 略</p> <p>2 略</p>
<p>(退職所得申告書)</p> <p>第53条の9 略</p> <p>2 略</p>	<p>(退職所得申告書)</p> <p>第53条の9 略</p> <p>2 略</p> <p>3 第1項の退職手当等の支払を受ける者は、退職所得申告書の提出の際に經由すべ</p>

旧	新
	<p>き退職手当等の支払をする者が令第48条の18において準用する令第8条の2の2に規定する要件を満たす場合には、施行規則で定めるところにより、当該退職所得申告書の提出に代えて、当該退職手当等の支払をする者に対し、当該退職所得申告書に記載すべき事項を電磁的方法により提供することができる。</p> <p>4 前項の規定の適用がある場合における第2項の規定の適用については、同項中「退職所得申告書が」とあるのは「退職所得申告書に記載すべき事項を」と、「支払をする者に受理されたとき」とあるのは「支払をする者が提供を受けたとき」と、「受理された時」とあるのは「提供を受けた時」とする。</p>
<p>(環境性能割の税率)</p> <p>第81条の4 次の各号に掲げる三輪以上の軽自動車に対して課する環境性能割の税率は、当該各号に定める率とする。</p> <p>(1) 法第451条第1項(同条第4項において準用する場合を含む。)の規定の適用を受けるもの 100分の1</p> <p>(2) 法第451条第2項(同条第4項において準用する場合を含む。)の規定の適用を受けるもの 100分の2</p> <p>(3) 略</p>	<p>(環境性能割の税率)</p> <p>第81条の4 次の各号に掲げる三輪以上の軽自動車に対して課する環境性能割の税率は、当該各号に定める率とする。</p> <p>(1) 法第451条第1項(同条第4項又は第5項において準用する場合を含む。)の規定の適用を受けるもの 100分の1</p> <p>(2) 法第451条第2項(同条第4項又は第5項において準用する場合を含む。)の規定の適用を受けるもの 100分の2</p> <p>(3) 略</p>
<p>附 則</p>	<p>附 則</p>
<p>(個人の市民税の所得割の非課税の範囲等)</p> <p>第5条 当分の間、市民税の所得割を課すべき者のうち、その者の前年の所得について第33条の規定により算定した総所得金額、退職所得金額及び山林所得金額の合計額が、35万円にその者の同一生計配偶者及び扶養親族の数に1を加えた数を乗じて得た金額に10万円を加算した金額(その者が同一生計配偶者又は扶養親族を有する場合には、当該金額に32万円を加算した金額)以下である者に対しては、第23条第1項の規定にかかわらず、市民税の所得割(分離課税に係る所得割を除く。)を課さない。</p> <p>2～3 略</p>	<p>(個人の市民税の所得割の非課税の範囲等)</p> <p>第5条 当分の間、市民税の所得割を課すべき者のうち、その者の前年の所得について第33条の規定により算定した総所得金額、退職所得金額及び山林所得金額の合計額が、35万円にその者の同一生計配偶者及び扶養親族(年齢16歳未満の者及び控除対象扶養親族に限る。以下この項において同じ。)の数に1を加えた数を乗じて得た金額に10万円を加算した金額(その者が同一生計配偶者又は扶養親族を有する場合には、当該金額に32万円を加算した金額)以下である者に対しては、第23条第1項の規定にかかわらず、市民税の所得割(分離課税に係る所得割を除く。)を課さない。</p> <p>2～3 略</p>

旧	新
<p>(特定一般用医薬品等購入費を支払った場合の医療費控除の特例)</p> <p>第6条 平成30年度から令和4年度までの各年度分の個人の市民税に限り、法附則第4条の4第3項の規定に該当する場合における第34条の2の規定による控除については、その者の選択により、同条中「同条第1項」とあるのは「同条第1項(第2号を除く。)」と、「まで」とあるのは「まで並びに法附則第4条の4第3項の規定により読み替えて適用される法第314条の2第1項(第2号に係る部分に限る。)」として、同条の規定を適用することができる。</p>	<p>(特定一般用医薬品等購入費を支払った場合の医療費控除の特例)</p> <p>第6条 平成30年度から令和9年度までの各年度分の個人の市民税に限り、法附則第4条の4第3項の規定に該当する場合における第34条の2の規定による控除については、その者の選択により、同条中「同条第1項」とあるのは「同条第1項(第2号を除く。)」と、「まで」とあるのは「まで並びに法附則第4条の4第3項の規定により読み替えて適用される法第314条の2第1項(第2号に係る部分に限る。)」として、同条の規定を適用することができる。</p>
<p>(法附則第15条第2項第1号等の条例で定める割合)</p> <p>第10条の2 略</p> <p>2 略</p> <p>3 法附則第15条第19項に規定する市町村の条例で定める割合は、5分の3とする。</p> <p>4 法附則第15条第30項第1号イに規定する設備について同号に規定する市町村の条例で定める割合は、3分の2とする。</p> <p>5 法附則第15条第30項第1号ロに規定する設備について同号に規定する市町村の条例で定める割合は、3分の2とする。</p> <p>6 法附則第15条第30項第1号ハに規定する設備について同号に規定する市町村の条例で定める割合は、3分の2とする。</p> <p>7 法附則第15条第30項第1号ニに規定する設備について同号に規定する市町村の条例で定める割合は、3分の2とする。</p> <p>8 法附則第15条第30項第2号イに規定する設備について同号に規定する市町村の条例で定める割合は、4分の3とする。</p> <p>9 法附則第15条第30項第2号ロに規定する設備について同号に規定する市町村の条例で定める割合は、4分の3とする。</p> <p>10 法附則第15条第30項第2号ハに規定する設備について同号に規定する市町村の条例で定める割合は、4分の3とする。</p> <p>11 法附則第15条第30項第3号イに規定する設備について同号に規定する市町村の条例で定める割合は、2分の1とする。</p> <p>12 法附則第15条第30項第3号ロに規定する設備について同号に規定する市町村の条例で定める割合は、2分の1とする。</p> <p>13 法附則第15条第30項第3号ハに規定する設備について同号に規定する市町村の条</p>	<p>(法附則第15条第2項第1号等の条例で定める割合)</p> <p>第10条の2 略</p> <p>2 略</p> <p>3 法附則第15条第16項に規定する市町村の条例で定める割合は、5分の3とする。</p> <p>4 法附則第15条第27項第1号イに規定する設備について同号に規定する市町村の条例で定める割合は、3分の2とする。</p> <p>5 法附則第15条第27項第1号ロに規定する設備について同号に規定する市町村の条例で定める割合は、3分の2とする。</p> <p>6 法附則第15条第27項第1号ハに規定する設備について同号に規定する市町村の条例で定める割合は、3分の2とする。</p> <p>7 法附則第15条第27項第1号ニに規定する設備について同号に規定する市町村の条例で定める割合は、3分の2とする。</p> <p>8 法附則第15条第27項第2号イに規定する設備について同号に規定する市町村の条例で定める割合は、4分の3とする。</p> <p>9 法附則第15条第27項第2号ロに規定する設備について同号に規定する市町村の条例で定める割合は、4分の3とする。</p> <p>10 法附則第15条第27項第2号ハに規定する設備について同号に規定する市町村の条例で定める割合は、4分の3とする。</p> <p>11 法附則第15条第27項第3号イに規定する設備について同号に規定する市町村の条例で定める割合は、2分の1とする。</p> <p>12 法附則第15条第27項第3号ロに規定する設備について同号に規定する市町村の条例で定める割合は、2分の1とする。</p> <p>13 法附則第15条第27項第3号ハに規定する設備について同号に規定する市町村の条</p>

旧	新
<p>例で定める割合は、2分の1とする。</p> <p>14 法附則第15条第34項に規定する市町村の条例で定める割合は、3分の2とする。</p> <p>15 法附則第15条第38項に規定する市町村の条例で定める割合は、2分の1とする。</p> <p>16 法附則第15条第39項に規定する市町村の条例で定める割合は、3分の2とする。</p> <p>17 法附則第15条第41項に規定する市町村の条例で定める割合は、零とする。</p> <p>18 法附則第15条第47項に規定する市町村の条例で定める割合は、3分の2とする。</p> <p>19～20 略</p>	<p>例で定める割合は、2分の1とする。</p> <p>14 法附則第15条第30項に規定する市町村の条例で定める割合は、3分の2とする。</p> <p>15 法附則第15条第34項に規定する市町村の条例で定める割合は、2分の1とする。</p> <p>16 法附則第15条第35項に規定する市町村の条例で定める割合は、3分の2とする。</p> <p>17 法附則第15条第42項に規定する市町村の条例で定める割合は、3分の2とする。</p> <p>18 法附則第15条第46項に規定する市町村の条例で定める割合は、3分の1とする。</p> <p>19～20 略</p>
<p>(土地に対して課する平成30年度から令和2年度までの各年度分の固定資産税の特例に関する用語の意義)</p> <p>第11条 略</p>	<p>(土地に対して課する令和3年度から令和5年度までの各年度分の固定資産税の特例に関する用語の意義)</p> <p>第11条 略</p>
<p>(令和元年度又は令和2年度における土地の価格の特例)</p> <p>第11条の2 市の区域内の自然的及び社会的条件からみて類似の利用価値を有すると認められる地域において地価が下落し、かつ、市長が土地の修正前の価格(法附則第17条の2第1項に規定する修正前の価格をいう。)を当該年度分の固定資産税の課税標準とすることが固定資産税の課税上著しく均衡を失すると認める場合における当該土地に対して課する固定資産税の課税標準は、第61条の規定にかかわらず、令和元年度分又は令和2年度分の固定資産税に限り、当該土地の修正価格(法附則第17条の2第1項に規定する修正価格をいう。)で土地課税台帳等に登録されたものとする。</p> <p>2 法附則第17条の2第2項に規定する令和元年度適用土地又は令和元年度類似適用土地であって、令和2年度分の固定資産税について前項の規定の適用を受けないこととなるものに対して課する同年度分の固定資産税の課税標準は、第61条の規定にかかわらず、修正された価格(法附則第17条の2第2項に規定する修正された価格をいう。)で土地課税台帳等に登録されたものとする。</p>	<p>(令和4年度又は令和5年度における土地の価格の特例)</p> <p>第11条の2 市の区域内の自然的及び社会的条件からみて類似の利用価値を有すると認められる地域において地価が下落し、かつ、市長が土地の修正前の価格(法附則第17条の2第1項に規定する修正前の価格をいう。)を当該年度分の固定資産税の課税標準とすることが固定資産税の課税上著しく均衡を失すると認める場合における当該土地に対して課する固定資産税の課税標準は、第61条の規定にかかわらず、令和4年度分又は令和5年度分の固定資産税に限り、当該土地の修正価格(法附則第17条の2第1項に規定する修正価格をいう。)で土地課税台帳等に登録されたものとする。</p> <p>2 法附則第17条の2第2項に規定する令和4年度適用土地又は令和4年度類似適用土地であって、令和5年度分の固定資産税について前項の規定の適用を受けないこととなるものに対して課する同年度分の固定資産税の課税標準は、第61条の規定にかかわらず、修正された価格(法附則第17条の2第2項に規定する修正された価格をいう。)で土地課税台帳等に登録されたものとする。</p>
<p>(宅地等に対して課する平成30年度から令和2年度までの各年度分の固定資産税の特例)</p>	<p>(宅地等に対して課する令和3年度から令和5年度までの各年度分の固定資産税の特例)</p>



旧	新
<p>第12条 宅地等に係る平成30年度から令和2年度までの各年度分の固定資産税の額は、当該宅地等に係る当該年度分の固定資産税額が、当該宅地等の当該年度分の固定資産税に係る前年度分の固定資産税の課税標準額に、当該宅地等に係る当該年度分の固定資産税の課税標準となるべき価格（当該宅地等が当該年度分の固定資産税について法第349条の3の2の規定の適用を受ける宅地等であるときは、当該価格に同条に定める率を乗じて得た額。以下この条において同じ。）に100分の5を乗じて得た額を加算した額（当該宅地等が当該年度分の固定資産税について法第349条の3又は附則第15条から第15条の3までの規定の適用を受ける宅地等であるときは、当該額にこれらの規定に定める率を乗じて得た額）を当該宅地等に係る当該年度分の固定資産税の課税標準となるべき額とした場合における固定資産税額（以下「宅地等調整固定資産税額」という。）を超える場合には、当該宅地等調整固定資産税額とする。</p> <p>2 前項の規定の適用を受ける商業地等に係る平成30年度から令和2年度までの各年度分の宅地等調整固定資産税額は、当該宅地等調整固定資産税額が、当該商業地等に係る当該年度分の固定資産税の課税標準となるべき価格に10分の6を乗じて得た額（当該商業地等が当該年度分の固定資産税について法第349条の3又は附則第15条から第15条の3までの規定の適用を受ける商業地等であるときは、当該額にこれらの規定に定める率を乗じて得た額）を当該商業地等に係る当該年度分の固定資産税の課税標準となるべき額とした場合における固定資産税額を超える場合には、同項の規定にかかわらず、当該固定資産税額とする。</p> <p>3 第1項の規定の適用を受ける宅地等に係る平成30年度から令和2年度までの各年度分の宅地等調整固定資産税額は、当該宅地等調整固定資産税額が、当該宅地等に係る当該年度分の固定資産税の課税標準となるべき価格に10分の2を乗じて得た額（当該宅地等が当該年度分の固定資産税について法第349条の3又は附則第15条から第15条の3までの規定の適用を受ける宅地等であるときは、当該額にこれらの規定に定める率を乗じて得た額）を当該宅地等に係る当該年度分の固定資産税の課税標準となるべき額とした場合における固定資産税額に満たない場合には、同項の規定にかかわらず、当該固定資産税額とする。</p> <p>4 商業地等のうち当該商業地等の当該年度の負担水準が0.6以上0.7以下のものに係る平成30年度から令和2年度までの各年度分の固定資産税の額は、第1項の規定にかかわらず、当該商業地等の当該年度分の固定資産税に係る前年度分の固定資産税の課税標準額（当該商業地等が当該年度分の固定資産税について法第349条の3又</p>	<p>第12条 宅地等に係る令和3年度から令和5年度までの各年度分の固定資産税の額は、当該宅地等に係る当該年度分の固定資産税額が、当該宅地等の当該年度分の固定資産税に係る前年度分の固定資産税の課税標準額に、当該宅地等に係る当該年度分の固定資産税の課税標準となるべき価格（当該宅地等が当該年度分の固定資産税について法第349条の3の2の規定の適用を受ける宅地等であるときは、当該価格に同条に定める率を乗じて得た額。以下この条において同じ。）に100分の5を乗じて得た額を加算した額（令和3年度分の固定資産税にあつては、前年度分の固定資産税の課税標準額）（当該宅地等が当該年度分の固定資産税について法第349条の3又は附則第15条から第15条の3までの規定の適用を受ける宅地等であるときは、当該額にこれらの規定に定める率を乗じて得た額）を当該宅地等に係る当該年度分の固定資産税の課税標準となるべき額とした場合における固定資産税額（以下「宅地等調整固定資産税額」という。）を超える場合には、当該宅地等調整固定資産税額とする。</p> <p>2 前項の規定の適用を受ける商業地等に係る令和4年度分及び令和5年度分の宅地等調整固定資産税額は、当該宅地等調整固定資産税額が、当該商業地等に係る当該年度分の固定資産税の課税標準となるべき価格に10分の6を乗じて得た額（当該商業地等が当該年度分の固定資産税について法第349条の3又は附則第15条から第15条の3までの規定の適用を受ける商業地等であるときは、当該額にこれらの規定に定める率を乗じて得た額）を当該商業地等に係る当該年度分の固定資産税の課税標準となるべき額とした場合における固定資産税額を超える場合には、同項の規定にかかわらず、当該固定資産税額とする。</p> <p>3 第1項の規定の適用を受ける宅地等に係る令和4年度分及び令和5年度分の宅地等調整固定資産税額は、当該宅地等調整固定資産税額が、当該宅地等に係る当該年度分の固定資産税の課税標準となるべき価格に10分の2を乗じて得た額（当該宅地等が当該年度分の固定資産税について法第349条の3又は附則第15条から第15条の3までの規定の適用を受ける宅地等であるときは、当該額にこれらの規定に定める率を乗じて得た額）を当該宅地等に係る当該年度分の固定資産税の課税標準となるべき額とした場合における固定資産税額に満たない場合には、同項の規定にかかわらず、当該固定資産税額とする。</p> <p>4 商業地等のうち当該商業地等の当該年度の負担水準が0.6以上0.7以下のものに係る令和3年度から令和5年度までの各年度分の固定資産税の額は、第1項の規定にかかわらず、当該商業地等の当該年度分の固定資産税に係る前年度分の固定資産税の課税標準額（当該商業地等が当該年度分の固定資産税について法第349条の3又</p>

旧	新
<p>は附則第15条から第15条の3までの規定の適用を受ける商業地等であるときは、前年度分の固定資産税の課税標準額にこれらの規定に定める率を乗じて得た額)を当該商業地等に係る当該年度分の固定資産税の課税標準となるべき額とした場合における固定資産税額(以下「商業地等据置固定資産税額」という。)とする。</p> <p>5 商業地等のうち当該商業地等の当該年度の負担水準が0.7を超えるものに係る<u>平成30年度から令和2年度までの各年度分の固定資産税の額は、第1項の規定にかかわらず、当該商業地等に係る当該年度分の固定資産税の課税標準となるべき価格に10分の7を乗じて得た額(当該商業地等が当該年度分の固定資産税について法第349条の3又は附則第15条から第15条の3までの規定の適用を受ける商業地等であるときは、当該額にこれらの規定に定める率を乗じて得た額)を当該商業地等に係る当該年度分の固定資産税の課税標準となるべき額とした場合における固定資産税額(以下「商業地等調整固定資産税額」という。)とする。</u></p>	<p>は附則第15条から第15条の3までの規定の適用を受ける商業地等であるときは、前年度分の固定資産税の課税標準額にこれらの規定に定める率を乗じて得た額)を当該商業地等に係る当該年度分の固定資産税の課税標準となるべき額とした場合における固定資産税額(以下「商業地等据置固定資産税額」という。)とする。</p> <p>5 商業地等のうち当該商業地等の当該年度の負担水準が0.7を超えるものに係る<u>令和3年度から令和5年度までの各年度分の固定資産税の額は、第1項の規定にかかわらず、当該商業地等に係る当該年度分の固定資産税の課税標準となるべき価格に10分の7を乗じて得た額(当該商業地等が当該年度分の固定資産税について法第349条の3又は附則第15条から第15条の3までの規定の適用を受ける商業地等であるときは、当該額にこれらの規定に定める率を乗じて得た額)を当該商業地等に係る当該年度分の固定資産税の課税標準となるべき額とした場合における固定資産税額(以下「商業地等調整固定資産税額」という。)とする。</u></p>
<p>第12条の2 <u>地方税法等の一部を改正する法律(平成30年法律第3号)附則第22条の規定により、平成30年度から令和2年度までの各年度分の固定資産税については、法附則第18条の3の規定を適用しない。</u></p>	<p>第12条の2 <u>地方税法等の一部を改正する法律(令和3年法律第7号)附則第14条の規定により、令和3年度から令和5年度までの各年度分の固定資産税については、法附則第18条の3の規定を適用しない。</u></p>
<p>(農地に対して課する<u>平成30年度から令和2年度までの各年度分の固定資産税の特例</u>)</p> <p>第13条 農地に係る<u>平成30年度から令和2年度までの各年度分の固定資産税の額は、当該農地に係る当該年度分の固定資産税額が、当該農地に係る当該年度分の固定資産税に係る前年度分の固定資産税の課税標準額(当該農地が当該年度分の固定資産税について法第349条の3又は附則第15条から第15条の3までの規定の適用を受ける農地であるときは、当該課税標準額にこれらの規定に定める率を乗じて得た額)に、当該農地の当該年度の次の表の左欄に掲げる負担水準の区分に応じ、同表の右欄に掲げる負担調整率を乗じて得た額を当該農地に係る当該年度分の固定資産税の課税標準となるべき額とした場合における固定資産税額(以下「農地調整固定資産税額」という。)</u>を超える場合には、当該農地調整固定資産税額とする。</p> <p>略</p>	<p>(農地に対して課する<u>令和3年度から令和5年度までの各年度分の固定資産税の特例</u>)</p> <p>第13条 農地に係る<u>令和3年度から令和5年度までの各年度分の固定資産税の額は、当該農地に係る当該年度分の固定資産税額が、当該農地に係る当該年度分の固定資産税に係る前年度分の固定資産税の課税標準額(当該農地が当該年度分の固定資産税について法第349条の3又は附則第15条から第15条の3までの規定の適用を受ける農地であるときは、当該課税標準額にこれらの規定に定める率を乗じて得た額。以下この項において同じ。)</u>に、当該農地の当該年度の次の表の左欄に掲げる負担水準の区分に応じ、同表の右欄に掲げる負担調整率を乗じて得た額<u>(令和3年度分の固定資産税にあっては、前年度分の固定資産税の課税標準額)</u>を当該農地に係る当該年度分の固定資産税の課税標準となるべき額とした場合における固定資産税額(以下「農地調整固定資産税額」という。)を超える場合には、当該農地調整固定資産税額とする。</p> <p>略</p>

旧	新
<p>(特別土地保有税の課税の特例)</p> <p>第15条 附則第12条第1項から第5項までの規定の適用がある宅地等(附則第11条第2号に掲げる宅地等をいうものとし、法第349条の3、第349条の3の2又は附則第15条から第15条の3までの規定の適用がある宅地等を除く。)に対して課する<u>平成30年度から令和2年度までの各年度分の特別土地保有税</u>については、第137条第1号及び第140条の5中「当該年度分の固定資産税の課税標準となるべき価格」とあるのは、「当該年度分の固定資産税に係る附則第12条第1項から第5項までに規定する課税標準となるべき額」とする。</p> <p>2 法附則第11条の5第1項に規定する宅地評価土地の取得のうち平成18年1月1日から<u>令和3年3月31日</u>までの間にされたものに対して課する特別土地保有税については、第137条第2号中「不動産取得税の課税標準となるべき価格」とあるのは「不動産取得税の課税標準となるべき価格(法附則第11条の5第1項の規定の適用がないものとした場合における課税標準となるべき価格をいう。)に2分の1を乗じて得た額」とし、「<u>令第54条の38第1項に規定する価格</u>」とあるのは「<u>令第54条の38第1項に規定する価格</u>(法附則第11条の5第1項の規定の適用がないものとした場合における価格をいう。)に2分の1を乗じて得た額」とする。</p> <p>3～4 略</p>	<p>(特別土地保有税の課税の特例)</p> <p>第15条 附則第12条第1項から第5項までの規定の適用がある宅地等(附則第11条第2号に掲げる宅地等をいうものとし、法第349条の3、第349条の3の2又は附則第15条から第15条の3までの規定の適用がある宅地等を除く。)に対して課する<u>令和3年度から令和5年度までの各年度分の特別土地保有税</u>については、第137条第1号及び第140条の5中「当該年度分の固定資産税の課税標準となるべき価格」とあるのは、「当該年度分の固定資産税に係る附則第12条第1項から第5項までに規定する課税標準となるべき額」とする。</p> <p>2 法附則第11条の5第1項に規定する宅地評価土地の取得のうち平成18年1月1日から<u>令和6年3月31日</u>までの間にされたものに対して課する特別土地保有税については、第137条第2号中「不動産取得税の課税標準となるべき価格」とあるのは「不動産取得税の課税標準となるべき価格(法附則第11条の5第1項の規定の適用がないものとした場合における課税標準となるべき価格をいう。)に2分の1を乗じて得た額」とし、「<u>令第54条の38第1項に規定する価格</u>」とあるのは「<u>令第54条の38第1項に規定する価格</u>(法附則第11条の5第1項の規定の適用がないものとした場合における価格をいう。)に2分の1を乗じて得た額」とする。</p> <p>3～4 略</p>
<p>(軽自動車税の環境性能割の非課税)</p> <p>第15条の2 法第451条第1項第1号(同条第4項において準用する場合を含む。)に掲げる三輪以上の軽自動車(自家用のものに限る。以下この条において同じ。)に対しては、当該三輪以上の軽自動車の取得が令和元年10月1日から<u>令和3年3月31日</u>までの間(附則第15条の6第3項において「特定期間」という。)に行われたときに限り、第80条第1項の規定にかかわらず、軽自動車税の環境性能割を課さない。</p>	<p>(軽自動車税の環境性能割の非課税)</p> <p>第15条の2 法第451条第1項第1号(同条第4項又は第5項において準用する場合を含む。)に掲げる三輪以上の軽自動車(自家用のものに限る。以下この条において同じ。)に対しては、当該三輪以上の軽自動車の取得が令和元年10月1日から<u>令和3年12月31日</u>までの間(附則第15条の6第3項において「特定期間」という。)に行われたときに限り、第80条第1項の規定にかかわらず、軽自動車税の環境性能割を課さない。</p>
<p>(軽自動車税の環境性能割の賦課徴収の特例)</p> <p>第15条の2の2 略</p> <p>2 長野県知事は、当分の間、前項の規定により行う軽自動車税の環境性能割の賦課徴収に関し、三輪以上の軽自動車法第446条第1項(同条第2項において準用す</p>	<p>(軽自動車税の環境性能割の賦課徴収の特例)</p> <p>第15条の2の2 略</p> <p>2 長野県知事は、当分の間、前項の規定により行う軽自動車税の環境性能割の賦課徴収に関し、三輪以上の軽自動車法第446条第1項(同条第2項又は第3項にお</p>

旧	新
<p>る場合を含む。)又は法第451条第1項若しくは第2項(これらの規定を同条第4項において準用する場合を含む。)の適用を受ける三輪以上の軽自動車に該当するかどうかの判断をするときは、国土交通大臣の認定等(法附則第29条の9第3項に規定する国土交通大臣の認定等をいう。次項において同じ。)に基づき当該判断をするものとする。</p> <p>3～4 略</p>	<p>いて準用する場合を含む。)又は法第451条第1項若しくは第2項(これらの規定を同条第4項又は第5項において準用する場合を含む。)の適用を受ける三輪以上の軽自動車に該当するかどうかの判断をするときは、国土交通大臣の認定等(法附則第29条の9第3項に規定する国土交通大臣の認定等をいう。次項において同じ。)に基づき当該判断をするものとする。</p> <p>3～4 略</p>
<p>(軽自動車税の種別割の税率の特例)</p> <p>第16条 法附則第30条第1項に規定する三輪以上の軽自動車に対する当該軽自動車がある最初の法第444条第3項に規定する車両番号の指定(次項から第5項までにおいて「初回車両番号指定」という。)を受けた月から起算して14年を経過した月の属する年度以後の年度分の軽自動車税の種別割に係る第82条の規定の適用については、当分の間、次の表の左欄に掲げる同条の規定中同表の中欄に掲げる字句は、それぞれ同表の右欄に掲げる字句とする。</p> <p>略</p> <p>2 法附則第30条第2項第1号及び第2号に掲げる三輪以上の軽自動車に対する第82条の規定の適用については、<u>当該軽自動車が平成31年4月1日から令和2年3月31日までの間に初回車両番号指定を受けた場合には令和2年度分の軽自動車税の種別割に限り、当該軽自動車が令和2年4月1日から令和3年3月31日までの間に初回車両番号指定を受けた場合には令和3年度分の軽自動車税の種別割に限り、次の表の左欄に掲げる同条の規定中同表の中欄に掲げる字句は、それぞれ同表の右欄に掲げる字句とする。</u></p> <p>略</p> <p>3 法附則第30条第3項第1号及び第2号に掲げる法第446条第1項第3号に規定するガソリン軽自動車(以下この項及び次項において「ガソリン軽自動車」という。)のうち三輪以上のものに対する第82条の規定の適用については、<u>当該ガソリン軽自動車が平成31年4月1日から令和2年3月31日までの間に初回車両番号指定を受けた場合には令和2年度分の軽自動車税の種別割に限り、当該ガソリン軽自動車が令和2年4月1日から令和3年3月31日までの間に初回車両番号指定を受けた場合には令和3年度分の軽自動車税の種別割に限り、次の表の左欄に掲げる同条の規定中同表の中欄に掲げる字句は、それぞれ同表の右欄に掲げる字句とする。</u></p> <p>略</p>	<p>(軽自動車税の種別割の税率の特例)</p> <p>第16条 法附則第30条第1項に規定する三輪以上の軽自動車に対する当該軽自動車がある最初の法第444条第3項に規定する車両番号の指定(次項から第8項までにおいて「初回車両番号指定」という。)を受けた月から起算して14年を経過した月の属する年度以後の年度分の軽自動車税の種別割に係る第82条の規定の適用については、当分の間、次の表の左欄に掲げる同条の規定中同表の中欄に掲げる字句は、それぞれ同表の右欄に掲げる字句とする。</p> <p>略</p> <p>2 法附則第30条第2項第1号及び第2号に掲げる三輪以上の軽自動車に対する第82条の規定の適用については、当該軽自動車が令和2年4月1日から令和3年3月31日までの間に初回車両番号指定を受けた場合には令和3年度分の軽自動車税の種別割に限り、次の表の左欄に掲げる同条の規定中同表の中欄に掲げる字句は、それぞれ同表の右欄に掲げる字句とする。</p> <p>略</p> <p>3 法附則第30条第3項第1号及び第2号に掲げる法第446条第1項第3号に規定するガソリン軽自動車(以下この条において「ガソリン軽自動車」という。)のうち三輪以上のものに対する第82条の規定の適用については、当該ガソリン軽自動車がある最初の法第444条第3項に規定する車両番号の指定(次項から第8項までにおいて「初回車両番号指定」という。)を受けた月から起算して14年を経過した月の属する年度以後の年度分の軽自動車税の種別割に係る第82条の規定の適用については、当分の間、次の表の左欄に掲げる同条の規定中同表の中欄に掲げる字句は、それぞれ同表の右欄に掲げる字句とする。</p> <p>略</p>

旧	新
<p>4 法附則第30条第4項第1号及び第2号に掲げるガソリン軽自動車のうち三輪以上のもの（前項の規定の適用を受けるものを除く。）に対する第82条の規定の適用については、<u>当該ガソリン軽自動車が平成31年4月1日から令和2年3月31日までの間に初回車両番号指定を受けた場合には令和2年度分の軽自動車税の種別割に限り、当該ガソリン軽自動車が令和2年4月1日から令和3年3月31日までの間に初回車両番号指定を受けた場合には令和3年度分の軽自動車税の種別割に限り、次の表の左欄に掲げる同条の規定中同表の中欄に掲げる字句は、それぞれ同表の右欄に掲げる字句とする。</u></p>	<p>4 法附則第30条第4項第1号及び第2号に掲げるガソリン軽自動車のうち三輪以上のもの（前項の規定の適用を受けるものを除く。）に対する第82条の規定の適用については、<u>当該ガソリン軽自動車が令和2年4月1日から令和3年3月31日までの間に初回車両番号指定を受けた場合には令和3年度分の軽自動車税の種別割に限り、次の表の左欄に掲げる同条の規定中同表の中欄に掲げる字句は、それぞれ同表の右欄に掲げる字句とする。</u></p>
略	略
5 略	5 略
	<p>6 <u>法附則第30条第2項第1号及び第2号に掲げる三輪以上の軽自動車（自家用の乗用のものを除く。）に対する第82条の規定の適用については、当該軽自動車が令和3年4月1日から令和4年3月31日までの間に初回車両番号指定を受けた場合には令和4年度分の軽自動車税の種別割に限り、当該軽自動車が令和4年4月1日から令和5年3月31日までの間に初回車両番号指定を受けた場合には令和5年度分の軽自動車税の種別割に限り、第2項の表の左欄に掲げる同条の規定中同表の中欄に掲げる字句は、それぞれ同表の右欄に掲げる字句とする。</u></p> <p>7 <u>法附則第30条第7項の規定の適用を受ける三輪以上のガソリン軽自動車（営業用の乗用のものに限る。）に対する第82条の規定の適用については、当該ガソリン軽自動車が令和3年4月1日から令和4年3月31日までの間に初回車両番号指定を受けた場合には令和4年度分の軽自動車税の種別割に限り、当該ガソリン軽自動車が令和4年4月1日から令和5年3月31日までの間に初回車両番号指定を受けた場合には令和5年度分の軽自動車税の種別割に限り、第3項の表の左欄に掲げる同条の規定中同表の中欄に掲げる字句は、それぞれ同表の右欄に掲げる字句とする。</u></p> <p>8 <u>法附則第30条第8項の規定の適用を受ける三輪以上のガソリン軽自動車（前項の規定の適用を受けるものを除き、営業用の乗用のものに限る。）に対する第82条の規定の適用については、当該ガソリン軽自動車が令和3年4月1日から令和4年3月31日までの間に初回車両番号指定を受けた場合には令和4年度分の軽自動車税の種別割に限り、当該ガソリン軽自動車が令和4年4月1日から令和5年3月31日までの間に初回車両番号指定を受けた場合には令和5年度分の軽自動車税の種別割に限り、第4項の表の左欄に掲げる同条の規定中同表の中欄に掲げる字句は、それぞれ同表の右欄に掲げる字句とする。</u></p>

旧	新
<p>(軽自動車税の種別割の賦課徴収の特例)</p> <p>第16条の2 市長は、軽自動車税の種別割の賦課徴収に関し、三輪以上の軽自動車が前条第2項から第5項までの規定の適用を受ける三輪以上の軽自動車に該当するかどうかの判断をするときは、国土交通大臣の認定等（法附則第30条の2第1項に規定する国土交通大臣の認定等をいう。次項において同じ。）に基づき当該判断をするものとする。</p> <p>2～3 略</p>	<p>(軽自動車税の種別割の賦課徴収の特例)</p> <p>第16条の2 市長は、軽自動車税の種別割の賦課徴収に関し、三輪以上の軽自動車が前条第2項から第8項までの規定の適用を受ける三輪以上の軽自動車に該当するかどうかの判断をするときは、国土交通大臣の認定等（法附則第30条の2第1項に規定する国土交通大臣の認定等をいう。次項において同じ。）に基づき当該判断をするものとする。</p> <p>2～3 略</p>
<p>(新型コロナウイルス感染症等に係る住宅借入金等特別税額控除の特例)</p> <p>第25条 略</p>	<p>(新型コロナウイルス感染症等に係る住宅借入金等特別税額控除の特例)</p> <p>第25条 略</p> <p><u>2 所得割の納税義務者が前年分の所得税につき新型コロナウイルス感染症特例法第6条の2第1項の規定の適用を受けた場合における附則第7条の3の2第1項の規定の適用については、同項中「令和15年度」とあるのは「令和17年度」と、「令和3年」とあるのは「令和4年」とする。</u></p>

## 議案第1号関係資料(3)

伊那市税条例等の一部を改正する条例新旧対照表（第2条関係）

（傍線の部分は改正部分）

旧	新
<p>第2条 伊那市税条例の一部を次のように改正する。 略</p> <p>第48条第1項中「第4項、第19項、第22項及び第23項」を「第31項、第34項及び第35項」に、「第10項、第11項及び第13項」を「第9項、第10項及び第12項」に、「第4項、第19項及び第23項」を「第31項及び第35項」に、「同条第22項」を「同条第34項」に、「第3項」を「第2項後段」に改め、同条第2項中「第66条の7第5項及び第11項又は第68条の91第4項及び第10項」を「第66条の7第4項及び第10項」に、「第321条の8第24項」を「第321条の8第36項」に改め、同条第3項中「第66条の9の3第4項及び第10項又は第68条の93の3第4項及び第10項」を「第66条の9の3第3項及び第9項」に、「第321条の8第25項」を「第321条の8第37項」に改め、同条第4項中「第321条の8第26項」を「第321条の8第38項」に改め、同条第5項中「第321条の8第22項」を「第321条の8第34項」に、「同条第21項」を「同条第33項」に、「第4項又は第19項」を「又は第31項」に、「同条第23項」を「同条第35項」に改め、同条第6項中「第4項又は第19項」を「又は第31項」に、「同条第22項」を「同条第34項」に、「第321条の8第23項」を「第321条の8第35項」に改め、同条第7項中「第321条の8第22項」を「第321条の8第34項」に、「第4項又は第19項」を「又は第31項」に改め、同項第2号中「第321条の8第23項」を「第321条の8第35項」に改め、同条第9項を削り、同条第10項中「第321条の8第42項」を「<u>第321条の8第52項</u>」に、「同条第42項」を「<u>同条第52項</u>」に、「第12項」を「第11項」に改め、同項を同条第9項とし、同条第11項を同条第10項とし、同条第12項中「第10項」を「第9項」に改め、同項を同条第11項とし、同条第13項中「第10項」を「第9項」に、「第75条の4第2項」を「第75条の5第2項」に改め、同項を同条第12項とし、同条第14項を同条第13項とし、同条第15項中「第13項」を「第12項」に、「第10項」を「第9項」に改め、同項を同条第14項とし、同条第16項中「第13項前段」を「第12項前段」に、「第321条の8第51項」を「<u>第321条の8第61項</u>」に、「第10項」を「第9項」に改め、同項を同条第15項とし、同条第17項中「第13項後段」を「第12項後段」に、「第15項」を「第14項」に、「第75条の4第3項若しくは第6項（同法第81条の24の3第2項において準用する場合を含む。）」を「第75条の5第3項若しくは第6項」に、「第10</p>	<p>第2条 伊那市税条例の一部を次のように改正する。 略</p> <p>第48条第1項中「第4項、第19項、第22項及び第23項」を「第31項、第34項及び第35項」に、「第10項、第11項及び第13項」を「第9項、第10項及び第12項」に、「第4項、第19項及び第23項」を「第31項及び第35項」に、「同条第22項」を「同条第34項」に、「第3項」を「第2項後段」に改め、同条第2項中「第66条の7第5項及び第11項又は第68条の91第4項及び第10項」を「第66条の7第4項及び第10項」に、「第321条の8第24項」を「第321条の8第36項」に改め、同条第3項中「第66条の9の3第4項及び第10項又は第68条の93の3第4項及び第10項」を「第66条の9の3第3項及び第9項」に、「第321条の8第25項」を「第321条の8第37項」に改め、同条第4項中「第321条の8第26項」を「第321条の8第38項」に改め、同条第5項中「第321条の8第22項」を「第321条の8第34項」に、「同条第21項」を「同条第33項」に、「第4項又は第19項」を「又は第31項」に、「同条第23項」を「同条第35項」に改め、同条第6項中「第4項又は第19項」を「又は第31項」に、「同条第22項」を「同条第34項」に、「第321条の8第23項」を「第321条の8第35項」に改め、同条第7項中「第321条の8第22項」を「第321条の8第34項」に、「第4項又は第19項」を「又は第31項」に改め、同項第2号中「第321条の8第23項」を「第321条の8第35項」に改め、同条第9項を削り、同条第10項中「第321条の8第42項」を「<u>第321条の8第60項</u>」に、「同条第42項」を「<u>同条第60項</u>」に、「第12項」を「第11項」に改め、同項を同条第9項とし、同条第11項を同条第10項とし、同条第12項中「第10項」を「第9項」に改め、同項を同条第11項とし、同条第13項中「第10項」を「第9項」に、「第75条の4第2項」を「第75条の5第2項」に改め、同項を同条第12項とし、同条第14項を同条第13項とし、同条第15項中「第13項」を「第12項」に、「第10項」を「第9項」に改め、同項を同条第14項とし、同条第16項中「第13項前段」を「第12項前段」に、「第321条の8第51項」を「<u>第321条の8第69項</u>」に、「第10項」を「第9項」に改め、同項を同条第15項とし、同条第17項中「第13項後段」を「第12項後段」に、「第15項」を「第14項」に、「第75条の4第3項若しくは第6項（同法第81条の24の3第2項において準用する場合を含む。）」を「第75条の5第3項若しくは第6項」に、「第10</p>

旧	新
<p>項」を「第9項」に改め、同項を同条第16項とする。</p> <p>第50条第2項中「、第4項又は第19項」を「又は第31項」に、「同条第23項」を「同条第35項」に、「、第2項又は第4項」を「又は第2項」に改め、同条第3項中「、第4項又は第19項」を「又は第31項」に改め、「(同条第2項又は第4項に規定する申告書を提出すべき法人が連結子法人の場合には、当該連結子法人との間に連結完全支配関係がある連結親法人(法人税法第2条第12号の6の7に規定する連結親法人をいう。以下この項において同じ。)若しくは連結完全支配関係があった連結親法人が法人税に係る修正申告書を提出し、又は法人税に係る更正若しくは決定を受けたこと。次項第2号において同じ。)」を削り、同条第4項中「、第4項又は第19項」を「又は第31項」に改める。</p> <p><u>第52条第4項から第6項までを削る。</u></p> <p>略</p> <p>附則第3条の2第2項中「及び第4項」を削る。</p>	<p>項」を「第9項」に改め、同項を同条第16項とする。</p> <p>第50条第2項中「、第4項又は第19項」を「又は第31項」に、「同条第23項」を「同条第35項」に、「、第2項又は第4項」を「又は第2項」に改め、同条第3項中「、第4項又は第19項」を「又は第31項」に改め、「(同条第2項又は第4項に規定する申告書を提出すべき法人が連結子法人の場合には、当該連結子法人との間に連結完全支配関係がある連結親法人(法人税法第2条第12号の6の7に規定する連結親法人をいう。以下この項において同じ。)若しくは連結完全支配関係があった連結親法人が法人税に係る修正申告書を提出し、又は法人税に係る更正若しくは決定を受けたこと。次項第2号において同じ。)」を削り、同条第4項中「、第4項又は第19項」を「又は第31項」に、「<u>第48条の15の5第4項</u>」を「<u>第48条の15の4第4項</u>」に改める。</p> <p><u>第52条第3項中「第48条の15の5第4項」を「第48条の15の4第4項」に改め、同条第4項から第6項までを削る。</u></p> <p>略</p> <p>附則第3条の2第2項中「及び第4項」を削る。</p> <p><u>附則第4条第1項中「及び第4項」及び「又は法人税法第81条の24第1項の規定により延長された法第321条の8第4項に規定する申告書の提出期限」を削り、同条第2項中「又は法第321条の8第4項に規定する連結法人税額の課税標準の算定期間」を削る。</u></p>



# 議案第1号関係資料(4)

## 伊那市都市計画税条例新旧対照表

(傍線の部分は改正部分)

旧	新
<p>附 則</p>	<p>附 則</p>
<p>1 略 (法附則第15条第19項の条例で定める割合)</p> <p>2 法附則第15条第19項に規定する市町村の条例で定める割合は、5分の3とする。 (法附則第15条第38項の条例で定める割合)</p> <p>3 法附則第15条第38項に規定する市町村の条例で定める割合は、2分の1とする。 (法附則第15条第39項の条例で定める割合)</p> <p>4 法附則第15条第39項に規定する市町村の条例で定める割合は、3分の2とする。 (法附則第15条第47項の条例で定める割合)</p> <p>5 法附則第15条第47項に規定する市町村の条例で定める割合は、3分の2とする。</p> <p>6 略 (宅地等に対して課する平成30年度から令和2年度までの各年度分の都市計画税の特例)</p> <p>7 宅地等に係る平成30年度から令和2年度までの各年度分の都市計画税の額は、当該宅地等に係る当該年度分の都市計画税額が、当該宅地等の当該年度分の都市計画税に係る前年度分の都市計画税の課税標準額に、当該宅地等に係る当該年度分の都市計画税の課税標準となるべき価格(当該宅地等が当該年度分の都市計画税について法第702条の3の規定の適用を受ける宅地等であるときは、当該価格に同条に定める率を乗じて得た額。以下同じ。)に100分の5を乗じて得た額を加算した額(当該宅地等が当該年度分の固定資産税について法第349条の3(第18項を除く。))又は附則第15条から第15条の3までの規定の適用を受ける宅地等であるときは、当該額にこれらの規定に定める率を乗じて得た額)を当該宅地等に係る当該年度分の都市計画税の課税標準となるべき額とした場合における都市計画税額(以下「宅地等調整都市計画税額」という。)を超える場合には、当該宅地等調整都市計画税額とする。</p> <p>8 前項の規定の適用を受ける商業地等に係る平成30年度から令和2年度までの各年</p>	<p>1 略 (法附則第15条第16項の条例で定める割合)</p> <p>2 法附則第15条第16項に規定する市町村の条例で定める割合は、5分の3とする。 (法附則第15条第34項の条例で定める割合)</p> <p>3 法附則第15条第34項に規定する市町村の条例で定める割合は、2分の1とする。 (法附則第15条第35項の条例で定める割合)</p> <p>4 法附則第15条第35項に規定する市町村の条例で定める割合は、3分の2とする。 (法附則第15条第42項の条例で定める割合)</p> <p>5 法附則第15条第42項に規定する市町村の条例で定める割合は、3分の2とする。</p> <p>6 略 (宅地等に対して課する令和3年度から令和5年度までの各年度分の都市計画税の特例)</p> <p>7 宅地等に係る令和3年度から令和5年度までの各年度分の都市計画税の額は、当該宅地等に係る当該年度分の都市計画税額が、当該宅地等の当該年度分の都市計画税に係る前年度分の都市計画税の課税標準額に、当該宅地等に係る当該年度分の都市計画税の課税標準となるべき価格(当該宅地等が当該年度分の都市計画税について法第702条の3の規定の適用を受ける宅地等であるときは、当該価格に同条に定める率を乗じて得た額。以下同じ。)に100分の5を乗じて得た額を加算した額(令和3年度分の都市計画税にあつては、前年度分の都市計画税の課税標準額)(当該宅地等が当該年度分の固定資産税について法第349条の3(第18項を除く。))又は附則第15条から第15条の3までの規定の適用を受ける宅地等であるときは、当該額にこれらの規定に定める率を乗じて得た額)を当該宅地等に係る当該年度分の都市計画税の課税標準となるべき額とした場合における都市計画税額(以下「宅地等調整都市計画税額」という。)を超える場合には、当該宅地等調整都市計画税額とする。</p> <p>8 前項の規定の適用を受ける商業地等に係る令和4年度分及び令和5年度分の宅地</p>

旧	新
<p>度分の宅地等調整都市計画税額は、当該宅地等調整都市計画税額が、当該商業地等に係る当該年度分の都市計画税の課税標準となるべき価格に10分の6を乗じて得た額（当該商業地等が当該年度分の固定資産税について法第349条の3（第18項を除く。）又は附則第15条から第15条の3までの規定の適用を受ける商業地等であるときは、当該額にこれらの規定に定める率を乗じて得た額）を当該商業地等に係る当該年度分の都市計画税の課税標準となるべき額とした場合における都市計画税額を超える場合には、前項の規定にかかわらず、当該都市計画税額とする。</p> <p>9 附則第7項の規定の適用を受ける宅地等に係る平成30年度から令和2年度までの各年度分の宅地等調整都市計画税額は、当該宅地等調整都市計画税額が、当該宅地等に係る当該年度分の都市計画税の課税標準となるべき価格に10分の2を乗じて得た額（当該宅地等が当該年度分の固定資産税について法第349条の3（第18項を除く。）又は附則第15条から第15条の3までの規定の適用を受ける宅地等であるときは、当該額にこれらの規定に定める率を乗じて得た額）を当該宅地等に係る当該年度分の都市計画税の課税標準となるべき額とした場合における都市計画税額に満たない場合には、附則第7項の規定にかかわらず、当該都市計画税額とする。</p> <p>10 商業地等のうち当該商業地等の当該年度の負担水準が0.6以上0.7以下のものに係る平成30年度から令和2年度までの各年度分の都市計画税の額は、附則第7項の規定にかかわらず、当該商業地等の当該年度分の都市計画税に係る前年度分の都市計画税の課税標準額（当該商業地等が当該年度分の固定資産税について法第349条の3（第18項を除く。）又は附則第15条から第15条の3までの規定の適用を受ける商業地等であるときは、当該課税標準額にこれらの規定に定める率を乗じて得た額）を当該商業地等に係る当該年度分の都市計画税の課税標準となるべき額とした場合における都市計画税額（以下「商業地等据置都市計画税額」という。）とする。</p> <p>11 商業地等のうち当該商業地等の当該年度の負担水準が0.7を超えるものに係る平成30年度から令和2年度までの各年度分の都市計画税の額は、附則第7項の規定にかかわらず、当該商業地等に係る当該年度分の都市計画税の課税標準となるべき価格に10分の7を乗じて得た額（当該商業地等が当該年度分の固定資産税について法第349条の3（第18項を除く。）又は附則第15条から第15条の3までの規定の適用を受ける商業地等であるときは、当該額にこれらの規定に定める率を乗じて得た額）を当該商業地等に係る当該年度分の都市計画税の課税標準となるべき額とした場合における都市計画税額（以下「商業地等調整都市計画税額」という。）とする。</p> <p>（農地に対して課する平成30年度から令和2年度までの各年度分の都市計画税の特</p>	<p>等調整都市計画税額は、当該宅地等調整都市計画税額が、当該商業地等に係る当該年度分の都市計画税の課税標準となるべき価格に10分の6を乗じて得た額（当該商業地等が当該年度分の固定資産税について法第349条の3（第18項を除く。）又は附則第15条から第15条の3までの規定の適用を受ける商業地等であるときは、当該額にこれらの規定に定める率を乗じて得た額）を当該商業地等に係る当該年度分の都市計画税の課税標準となるべき額とした場合における都市計画税額を超える場合には、前項の規定にかかわらず、当該都市計画税額とする。</p> <p>9 附則第7項の規定の適用を受ける宅地等に係る令和4年度分及び令和5年度分の宅地等調整都市計画税額は、当該宅地等調整都市計画税額が、当該宅地等に係る当該年度分の都市計画税の課税標準となるべき価格に10分の2を乗じて得た額（当該宅地等が当該年度分の固定資産税について法第349条の3（第18項を除く。）又は附則第15条から第15条の3までの規定の適用を受ける宅地等であるときは、当該額にこれらの規定に定める率を乗じて得た額）を当該宅地等に係る当該年度分の都市計画税の課税標準となるべき額とした場合における都市計画税額に満たない場合には、附則第7項の規定にかかわらず、当該都市計画税額とする。</p> <p>10 商業地等のうち当該商業地等の当該年度の負担水準が0.6以上0.7以下のものに係る令和3年度から令和5年度までの各年度分の都市計画税の額は、附則第7項の規定にかかわらず、当該商業地等の当該年度分の都市計画税に係る前年度分の都市計画税の課税標準額（当該商業地等が当該年度分の固定資産税について法第349条の3（第18項を除く。）又は附則第15条から第15条の3までの規定の適用を受ける商業地等であるときは、当該課税標準額にこれらの規定に定める率を乗じて得た額）を当該商業地等に係る当該年度分の都市計画税の課税標準となるべき額とした場合における都市計画税額（以下「商業地等据置都市計画税額」という。）とする。</p> <p>11 商業地等のうち当該商業地等の当該年度の負担水準が0.7を超えるものに係る令和3年度から令和5年度までの各年度分の都市計画税の額は、附則第7項の規定にかかわらず、当該商業地等に係る当該年度分の都市計画税の課税標準となるべき価格に10分の7を乗じて得た額（当該商業地等が当該年度分の固定資産税について法第349条の3（第18項を除く。）又は附則第15条から第15条の3までの規定の適用を受ける商業地等であるときは、当該額にこれらの規定に定める率を乗じて得た額）を当該商業地等に係る当該年度分の都市計画税の課税標準となるべき額とした場合における都市計画税額（以下「商業地等調整都市計画税額」という。）とする。</p> <p>（農地に対して課する令和3年度から令和5年度までの各年度分の都市計画税の特</p>

旧	新
<p>例)</p> <p>12 農地に係る平成30年度から令和2年度までの各年度分の都市計画税の額は、当該農地に係る当該年度分の都市計画税額が、当該農地に係る当該年度分の都市計画税に係る前年度分の都市計画税の課税標準額（当該農地が当該年度分の固定資産税について法第349条の3（第18項を除く。）又は附則第15条から第15条の3までの規定の適用を受ける農地であるときは、当該課税標準額にこれらの規定に定める率を乗じて得た額）に、当該農地の当該年度の次の表の左欄に掲げる負担水準の区分に応じ、同表の右欄に掲げる負担調整率を乗じて得た額を当該農地に係る当該年度分の都市計画税の課税標準となるべき額とした場合における都市計画税額（以下「農地調整都市計画税額」という。）を超える場合には、当該農地調整都市計画税額とする。</p> <p>略</p> <p>13 略</p> <p>14 <u>法附則第15条第1項、第13項、第18項から第22項まで、第24項、第25項、第29項、第33項、第37項から第39項まで、第42項から第44項まで、第47項若しくは第48項、第15条の2第2項、第15条の3又は第63条の規定の適用がある各年度分の都市計画税に限り、第2条第2項中「又は第33項」とあるのは「若しくは第33項又は附則第15条から第15条の3まで若しくは第63条」とする。</u> （用途変更宅地等及び類似用途変更宅地等に対して課する都市計画税の特例）</p> <p>15 <u>地方税法等の一部を改正する法律（平成30年法律第3号）附則第22条の規定により、平成30年度から令和2年度までの各年度分の都市計画税については、法附則第25条の3の規定を適用しない。</u></p> <p>16～19 略</p>	<p>例)</p> <p>12 農地に係る令和3年度から令和5年度までの各年度分の都市計画税の額は、当該農地に係る当該年度分の都市計画税額が、当該農地に係る当該年度分の都市計画税に係る前年度分の都市計画税の課税標準額（当該農地が当該年度分の固定資産税について法第349条の3（第18項を除く。）又は附則第15条から第15条の3までの規定の適用を受ける農地であるときは、当該課税標準額にこれらの規定に定める率を乗じて得た額。<u>以下この項において同じ。</u>）に、当該農地の当該年度の次の表の左欄に掲げる負担水準の区分に応じ、同表の右欄に掲げる負担調整率を乗じて得た額（<u>令和3年度分の都市計画税にあつては、前年度分の都市計画税の課税標準額</u>）を当該農地に係る当該年度分の都市計画税の課税標準となるべき額とした場合における都市計画税額（以下「農地調整都市計画税額」という。）を超える場合には、当該農地調整都市計画税額とする。</p> <p>略</p> <p>13 略</p> <p>14 <u>法附則第15条第1項、第10項、第15項から第19項まで、第21項、第22項、第26項、第29項、第33項から第35項まで、第37項から第39項まで、第42項若しくは第43項、第15条の2第2項、第15条の3又は第63条の規定の適用がある各年度分の都市計画税に限り、第2条第2項中「又は第33項」とあるのは「若しくは第33項又は附則第15条から第15条の3まで若しくは第63条」とする。</u> （用途変更宅地等及び類似用途変更宅地等に対して課する都市計画税の特例）</p> <p>15 <u>地方税法等の一部を改正する法律（令和3年法律第7号）附則第14条の規定により、令和3年度から令和5年度までの各年度分の都市計画税については、法附則第25条の3の規定を適用しない。</u></p> <p>16～19 略</p>

## 議案第1号関係資料(5)

### 伊那市国民健康保険税条例新旧対照表

(傍線の部分は改正部分)

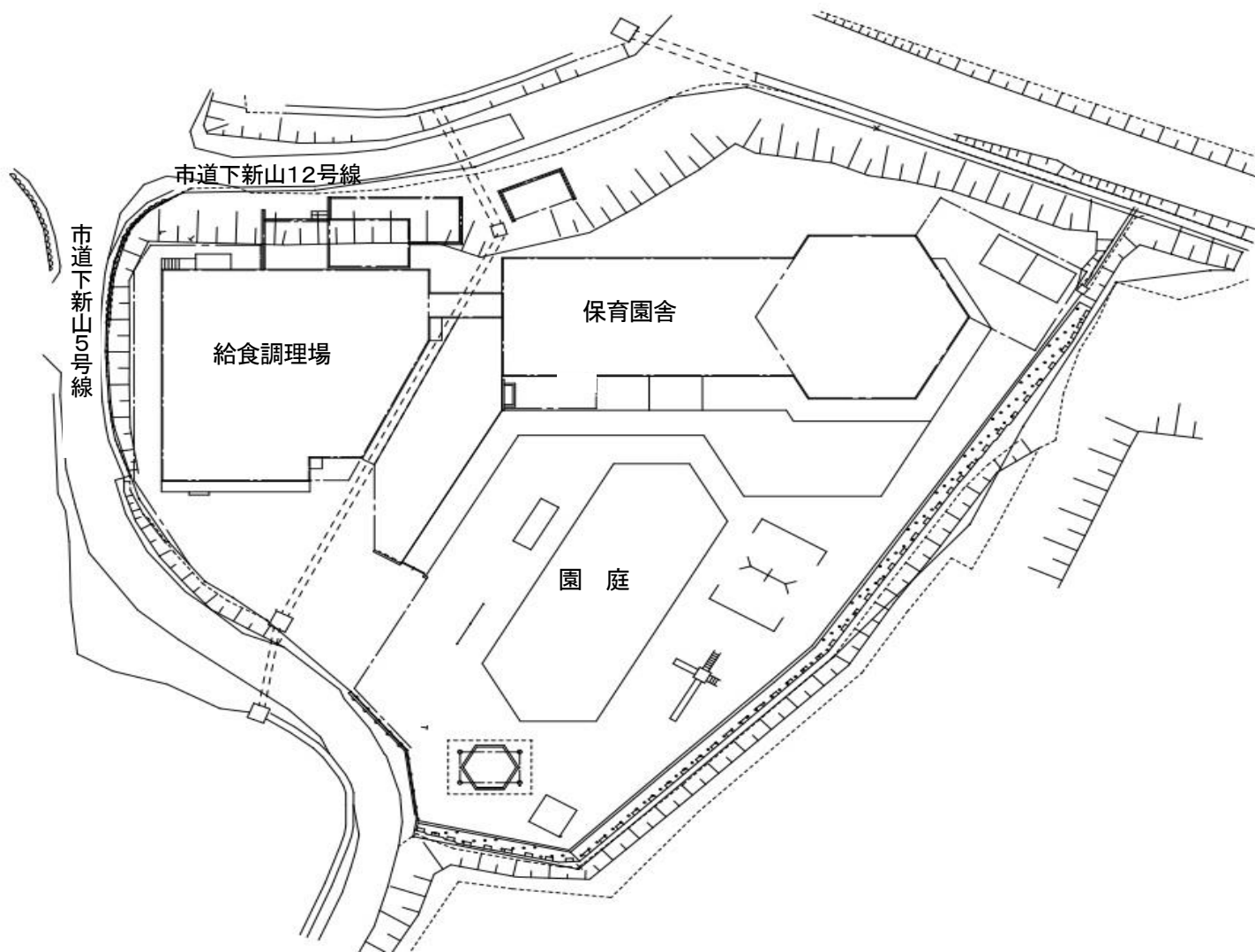
旧	新
<p>附 則</p>	<p>附 則</p>
<p>(新型コロナウイルス感染症の影響により収入が減少した国民健康保険の被保険者等に係る国民健康保険税の減免の特例)</p> <p>18 <u>新型インフルエンザ等対策特別措置法(平成24年法律第31号)附則第1条の2に規定する新型コロナウイルス感染症の影響により収入が減少した国民健康保険の被保険者等で、国民健康保険税の納税義務があるものに対する令和元年度及び令和2年度に課する国民健康保険税の減免に係る申請書の提出については、第27条第2項の規定にかかわらず、市長が別に定めるところによる。</u></p>	<p>(新型コロナウイルス感染症の影響により収入が減少した国民健康保険の被保険者等に係る国民健康保険税の減免の特例)</p> <p>18 <u>新型コロナウイルス感染症(病原体がベータコロナウイルス属のコロナウイルス(令和2年1月に、中華人民共和国から世界保健機構に対して、人に伝染する能力を有することが新たに報告されたものに限る。))である感染症)</u>の影響により収入が減少した国民健康保険の被保険者等で、国民健康保険税の納税義務があるものに対する令和3年度に課する国民健康保険税の減免に係る申請書の提出については、第27条第2項の規定にかかわらず、市長が別に定めるところによる。</p>

# 議案第8号関係資料(1)

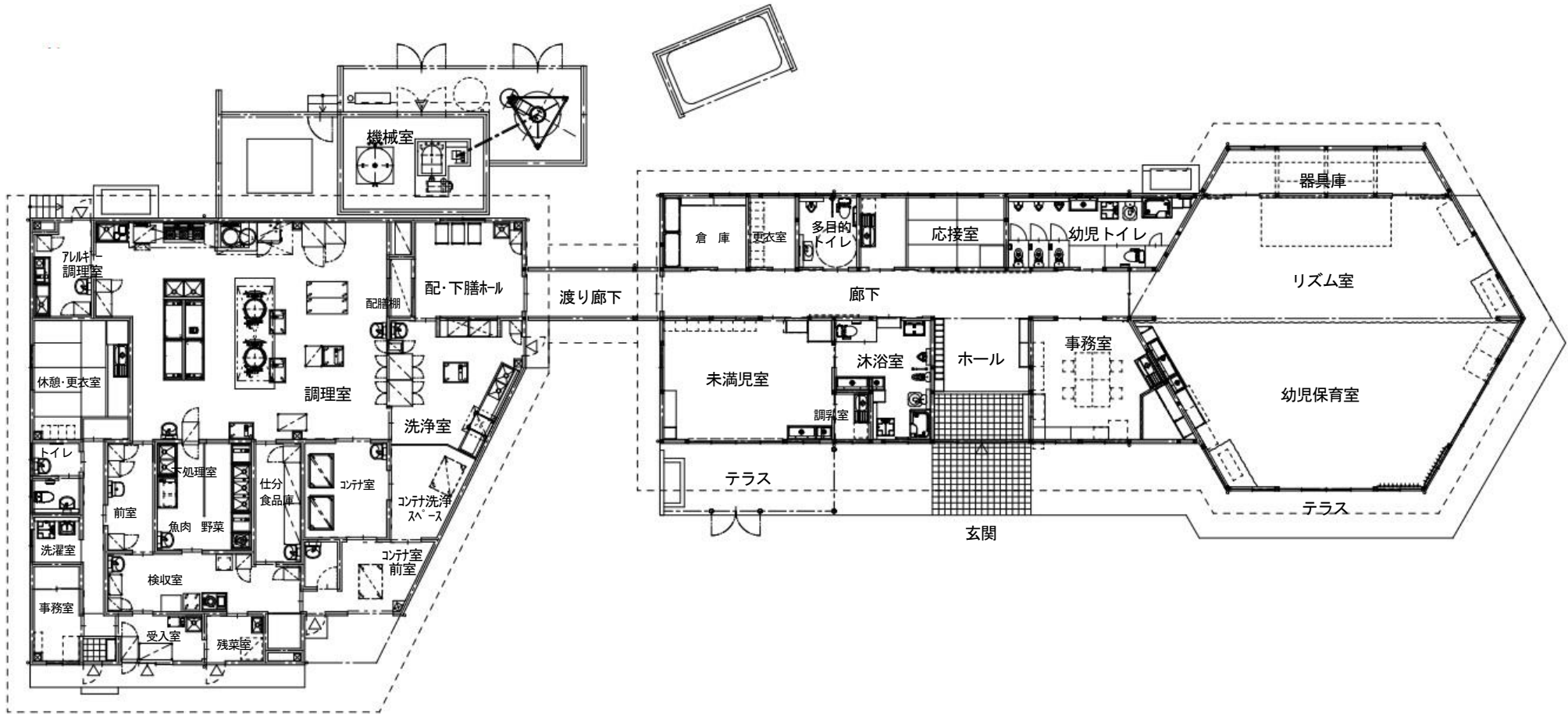
## 新山保育園建設建築工事説明資料

工 事 名	新 山 保 育 園 建 設 建 築 工 事			
工種、金額 及び 相手方	工 種	金 額		相 手 方
	建 築 工 事	236,500,000円 (内消費税 21,500,000円)		株式会社ヤマウラ伊那支店 支店長 山本 勇司
	電 気 設 備 工 事	58,850,000円 (内消費税 5,350,000円)		有限会社林電機商会 代表取締役 伊藤 幸雄
	機 械 設 備 工 事	87,450,000円 (内消費税 7,950,000円)		長野日設工業株式会社 代表取締役 掛川 慎司
	合 計	382,800,000円 (内消費税 34,800,000円)		
工 事 概 要	<p>保育園舎            構 造 木造 平屋建て            延べ床面積 306.99㎡            部 屋 構 成 リズム室、幼児保育室、未満児室、沐浴室、調乳室、トイレ（幼児用1か所、未満児用1か所）、多目的トイレ、事務室、            応接室、更衣室、器具庫、倉庫ほか</p> <p>給食調理場            構 造 鉄骨造り 平屋建て            延べ床面積 271.79㎡            部 屋 構 成 調理室、アレルギー調理室、受入室、残菜室、検収室、下処理室（魚肉、野菜）、仕分食品庫、洗浄室、配・下膳ホール、            配膳棚、前室、コンテナ室、コンテナ室前室、コンテナ洗浄スペース、洗濯室、トイレ、事務室、休憩・更衣室、機械室</p>			
工 事 期 間	契約の日から令和4年3月25日まで			
予 算	総事業費	505,960,050円	主な財源	施設整備事業債（充当率50%、交付税算入率70%） 辺地債（充当率100%、交付税算入率80%）

新山保育園建設建築工事配置図

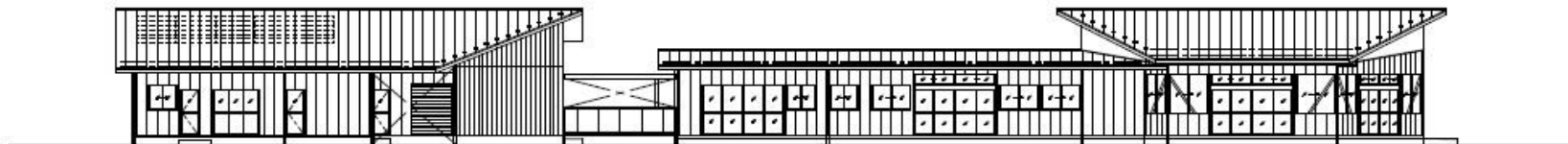


新山保育園建設建築工事平面図

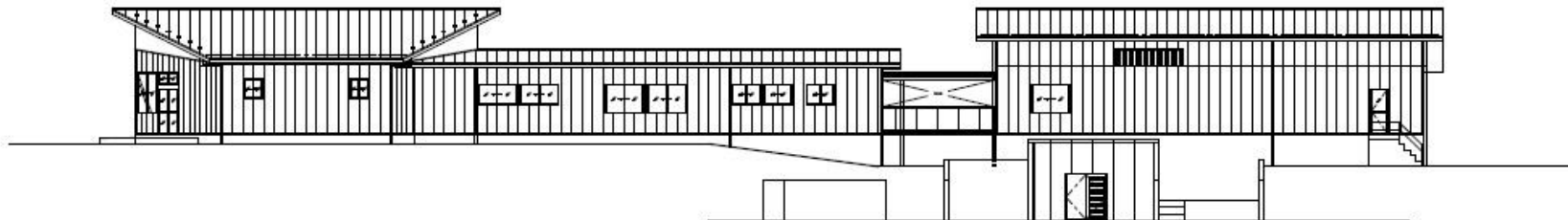


新山保育園建設建築工事立面図

南側



北側



保育園舎

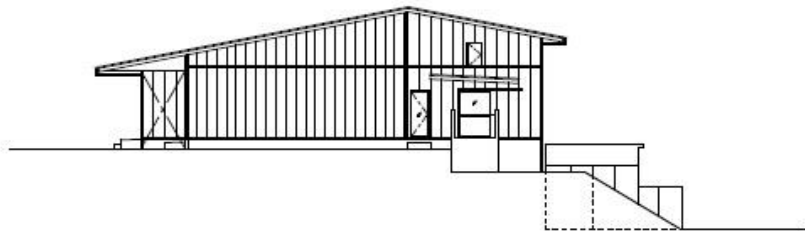


東側

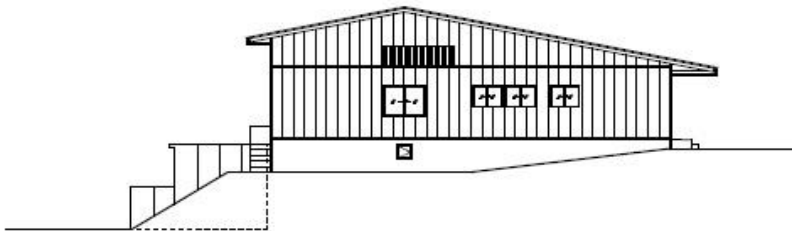


西側

給食調理場



東側



西側

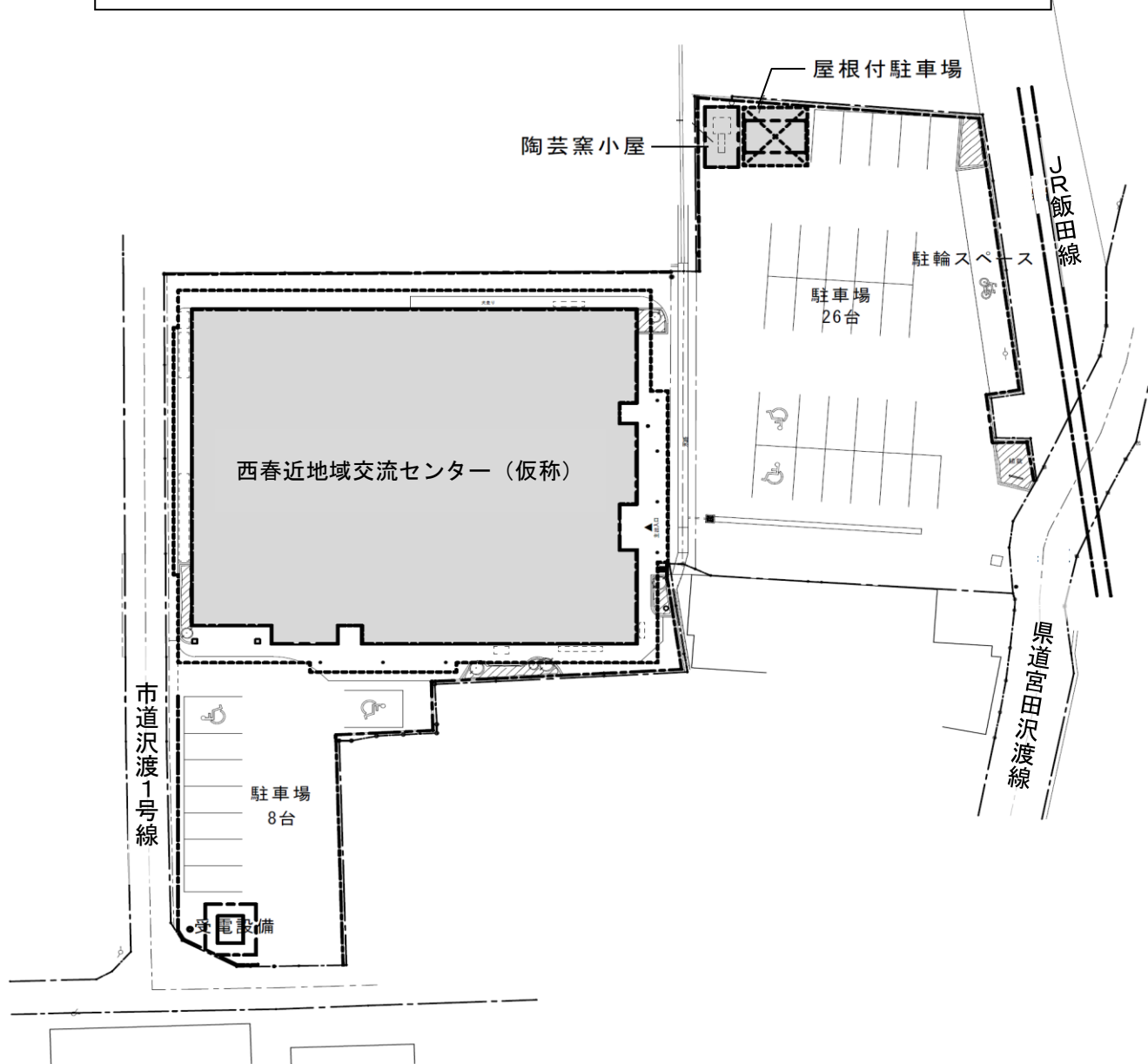


# 議案第9号関係資料(1)

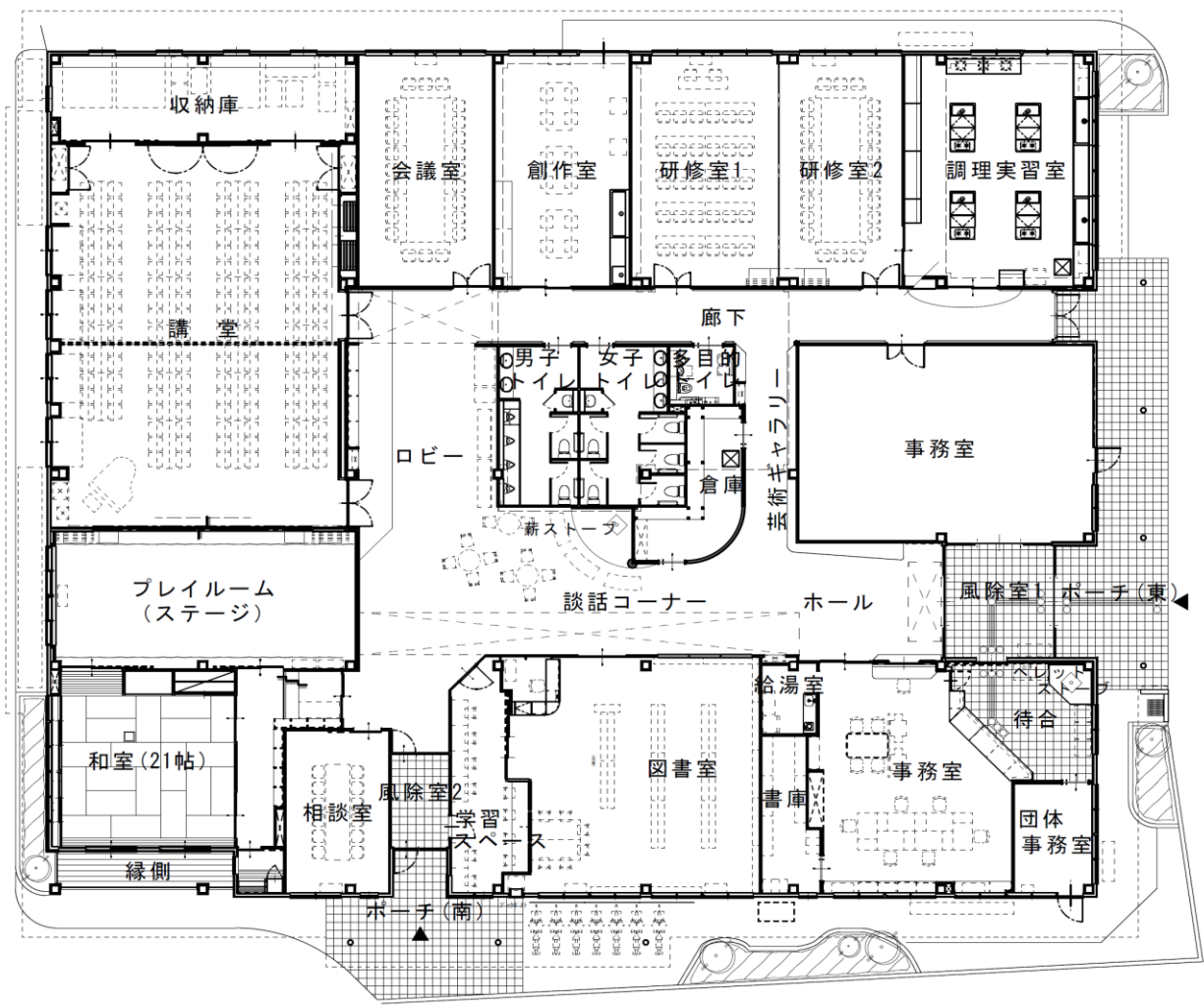
## 西春近地域交流センター（仮称）建設建築工事説明資料

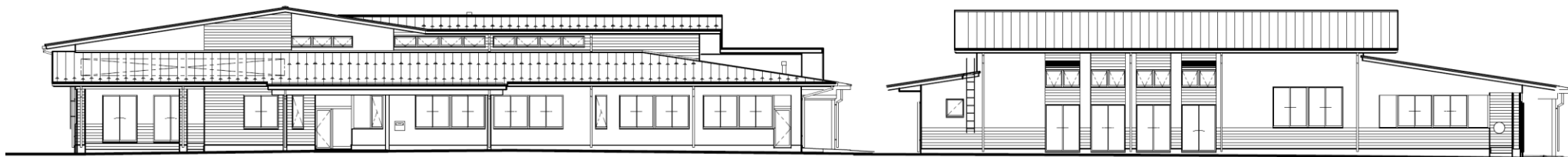
工 事 名	西 春 近 地 域 交 流 セ ン タ ー （ 仮 称 ） 建 設 建 築 工 事			
工種、金額 及 び 相 手 方	工 種	金 額		相 手 方
	建 築 工 事	372,790,000円 (内消費税 33,890,000円)		宮下建設株式会社 代表取締役 宮下 金俊
	電 気 設 備 工 事	74,030,000円 (内消費税 6,730,000円)		株式会社伊那エンジニアリング 代表取締役 田中 和俊
	機 械 設 備 工 事	72,600,000円 (内消費税 6,600,000円)		エビヤ鉄工設備株式会社 代表取締役 鈴木 正比古
	合 計	519,420,000円 (内消費税 47,220,000円)		
工 事 概 要	構 造 鉄骨造り 平屋建て 延べ床面積 1,250.92 m <sup>2</sup> 部 屋 構 成 事務室、図書室、相談室、和室、プレイルーム、講堂、会議室、創作室、研修室、調理実習室、談話コーナー、多目的トイレ、倉庫ほか			
工 事 期 間	契約の日から令和4年3月31日まで			
予 算	総事業費	610,100,000円	主な財源	合併特例事業債（充当率95%、交付税算入率70%）

西春近地域交流センター（仮称）建設建築工事配置図



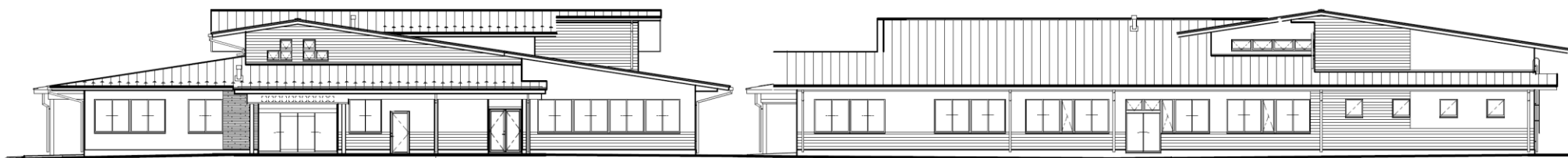
西春近地域交流センター（仮称）建設建築工事平面図





南側

西側



東側

北側